



กลุ่มงานวิเคราะห์ข้อมูลสารสนเทศการพัฒนาชุมชน  
ศูนย์สารสนเทศเพื่อการพัฒนาชุมชน กรมการพัฒนาชุมชน



แนวทางการขับเคลื่อน Bigdata  
กรมการพัฒนาชุมชน

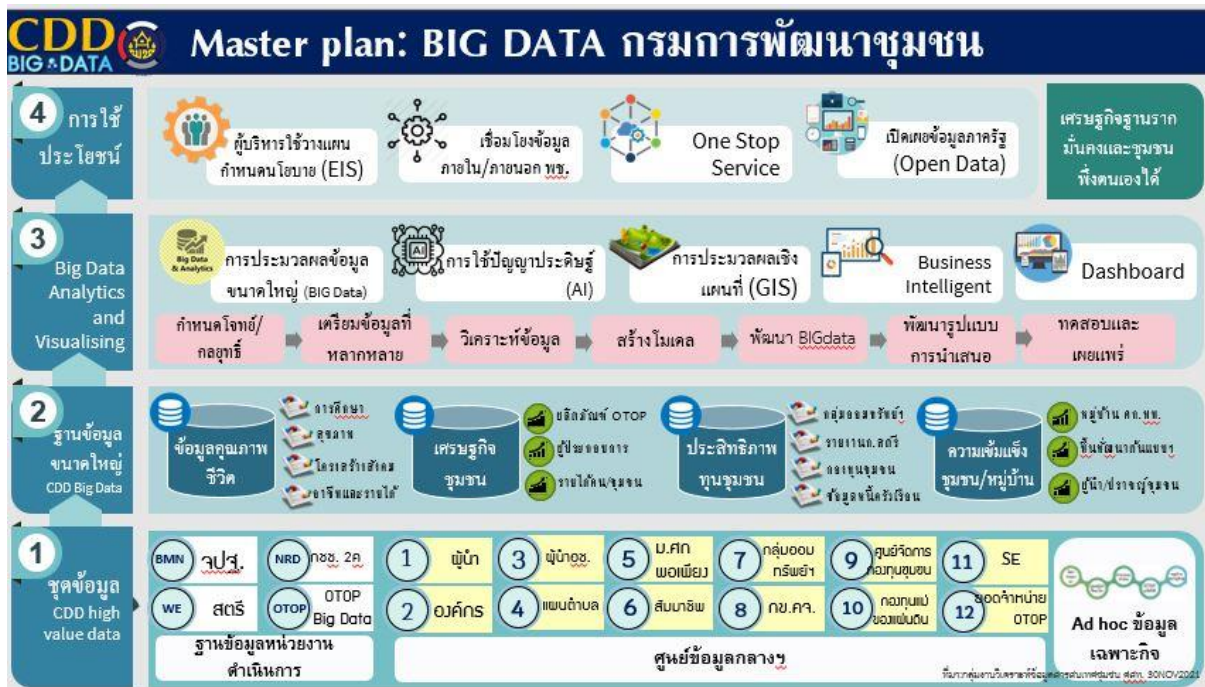


Bigdata กรมการพัฒนาชุมชน

## ๑. หลักการ/ที่มา

ด้วยรัฐบาลมีนโยบายส่งเสริมให้หน่วยงานภาครัฐ ตระหนักถึงความสำคัญของเทคโนโลยีดิจิทัลที่มีผลต่อการเปลี่ยนแปลงกระบวนการของหน่วยงานภาครัฐ (Disruptive Technology) และกรมการพัฒนาชุมชน ได้ตระหนักถึงความสำคัญของนโยบายดังกล่าว จึงเตรียมความพร้อมเพื่อรองรับนโยบายไทยแลนด์ ๔.๐ เพื่อบริหารจัดการธรรมาภิบาลข้อมูล (Data Governance) ส่งเสริมให้มีการเปิดเผยข้อมูลสู่สาธารณะ (Open Data) พัฒนาช่องทางให้ประชาชนเข้าถึงบริการของภาครัฐ ณ จุดเดียว (One Stop Service) และการบริหารจัดการฐานข้อมูลขนาดใหญ่ (Big Data)

กรมการพัฒนาชุมชน ได้วิเคราะห์รูปแบบการบริหารจัดการฐานข้อมูลขนาดใหญ่ (Big Data) ของกรมการพัฒนาชุมชน จำเป็นต้องมีการรวบรวม ตรวจสอบความถูกต้อง ครบถ้วนของข้อมูลในแต่ละฐานข้อมูลที่สำคัญ/กอง/ศูนย์ได้จัดทำไว้ เพื่อประมวลผล (Data Cleansing) และใช้ประโยชน์ข้อมูลในระบบฐานข้อมูลขนาดใหญ่ร่วมกันได้อย่างถูกต้อง ครบถ้วน ทันสมัย และนำเสนอรูปแบบสารสนเทศเพื่อการตัดสินใจของผู้บริหารได้อย่างมีประสิทธิภาพ โดยได้ออกแบบ Platform Big Data กรมการพัฒนาชุมชน ขึ้น ดังนี้

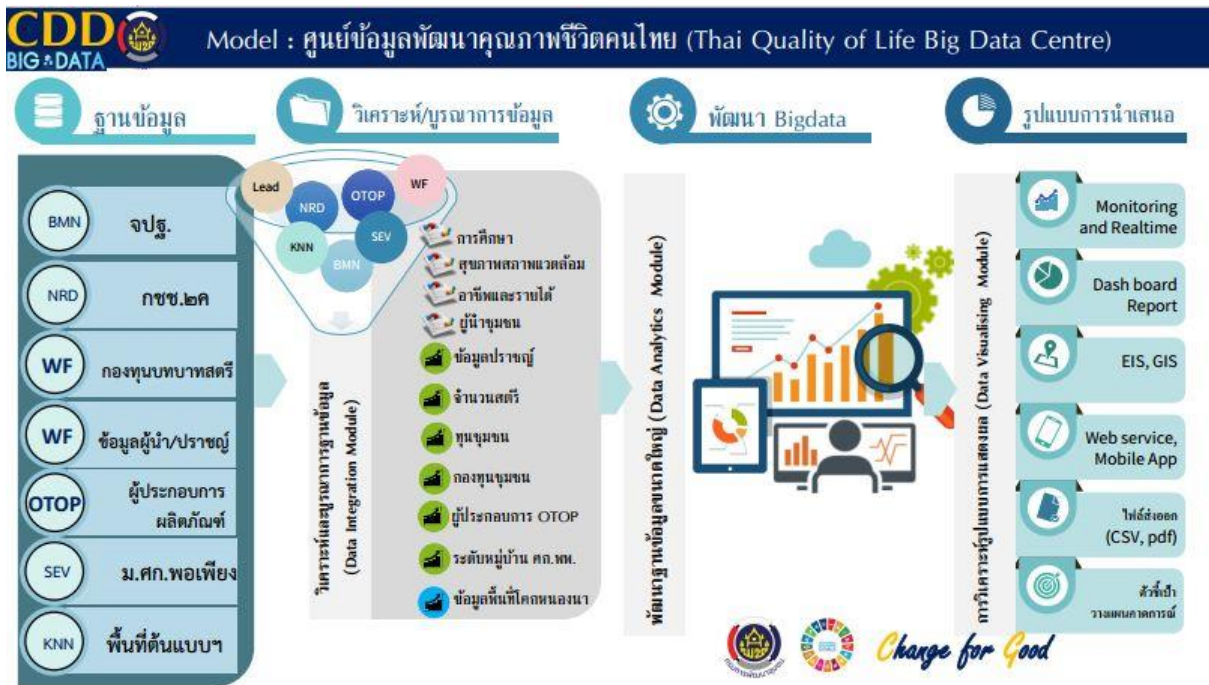


1. กรมการพัฒนาชุมชน มีชุดข้อมูลที่มีคุณค่าและหลากหลาย (Community Development High Value Data) ประกอบด้วย ๘ ฐานหลัก ดังนี้ จปฐ. กชช.๒ค. OTOP ผู้นำชุมชน กองทุนพัฒนาบทบาทสตรี หมู่บ้านเศรษฐกิจพอเพียง ทุนชุมชน พื้นที่ต้นแบบการพัฒนาคุณภาพชีวิตตามหลักทฤษฎีใหม่ ประยุกต์สู่ “โคก หนอง นา โมเดล”
2. ฐานข้อมูลขนาดใหญ่ที่กรมการพัฒนาชุมชนมี (CDD Big Data) สามารถแบ่งเป็น ๔ ด้าน ดังนี้
  - ๒.๑ ข้อมูลคุณภาพชีวิต ประกอบด้วย การศึกษา สุขภาพ โครงสร้างสังคม อาชีพและรายได้
  - ๒.๒ ข้อมูลด้านเศรษฐกิจ ประกอบด้วย ผลิตภัณฑ์ OTOP ผู้ประกอบการ OTOP รายได้ชุมชน
  - ๒.๓ ข้อมูลด้านทุนชุมชน ประกอบด้วย กลุ่มออมทรัพย์เพื่อการผลิต กองทุนพัฒนาบทบาทสตรี กองทุนชุมชน ข้อมูลนี้ครัวเรือน

- ๒.๔ ข้อมูลความเข้มแข็งชุมชน/หมู่บ้าน ประกอบด้วย หมู่บ้านเศรษฐกิจพอเพียง พื้นที่ต้นแบบการพัฒนาคุณภาพชีวิตตามหลักทฤษฎีใหม่ ประยุกต์สู่ “โคก หนอง นา โมเดล” ผู้นำ/ปราชญ์ชุมชน
๓. กระบวนการนำเข้าและวิเคราะห์ข้อมูล ข้อมูลขนาดใหญ่นี้เกิดจากการใช้วิธีการจัดเก็บข้อมูลจากระบบศูนย์ข้อมูลกลาง และระบบรายงานออนไลน์ ของสำนัก กอง ศูนย์ จากนั้นจะเข้าสู่การวิเคราะห์การแสดงผลข้อมูลในรูปแบบต่างๆ



๔. การใช้ประโยชน์ ข้อมูลที่ได้จะถูกนำไปใช้ประโยชน์ในการตัดสินใจของผู้บริหาร (EIS) การเปิดเผยข้อมูลสู่สาธารณะ (Open Data) การพัฒนาช่องทางให้ประชาชนเข้าถึงบริการของภาครัฐ ณ จุดเดียว (One Stop Service) และนำข้อมูลไปใช้เป็นศูนย์ข้อมูลการพัฒนาคุณภาพชีวิตของคนไทย (Thailand Quality of Life Big Data Centre)



จากการขอสั่งการของอธิบดีกรมการพัฒนาชุมชน นายสุทธิพงษ์ จุลเจริญ ให้มีการพัฒนาระบบ Bigdata กรมการพัฒนาชุมชน และประชุมขับเคลื่อนการพัฒนาสารสนเทศงานพัฒนาชุมชน ผ่านระบบวีดิทัศน์ทางไกล (Video Conference) ในวันอังคารที่ ๑๑ พฤษภาคม ๒๕๖๔ ณ ห้อง War Room ชั้น ๕ กรมการพัฒนาชุมชน โดยมีนายนิวัติ น้อยผาง รองอธิบดีกรมการพัฒนาชุมชน เสนอให้มีการต่อยอดระบบ Big Data ให้สามารถแสดงข้อมูลที่ครบถ้วนทุกมิติ เช่น สินค้าเชิงอัตลักษณ์ สินค้าเฉพาะถิ่น สินค้าด้านการเกษตร ของแต่ละจังหวัด และจัดเตรียมฐานข้อมูลพื้นที่หมู่บ้านให้รองรับการเชื่อมโยงกับกรมการปกครอง หรือ หน่วยงานภาคี อีกทั้ง นายสุรศักดิ์ อักษรกุล รองอธิบดีกรมการพัฒนาชุมชน ได้มีข้อสั่งการให้กลุ่มงานสารสนเทศการพัฒนาชุมชน นำเข้าและตรวจสอบข้อมูลในศูนย์ข้อมูลกลางทุกฐาน ให้มีความถูกต้อง เป็นปัจจุบัน เพื่อให้ระบบ Big Data กรมการพัฒนาชุมชน สามารถนำไปใช้ประโยชน์เพื่อการตัดสินใจได้อย่างมีประสิทธิภาพ

## ๒. บทบาทและภารกิจของจังหวัด

๒.๑ มอบหมายผู้อำนวยการกลุ่มงานที่รับผิดชอบงานสารสนเทศ ศึกษา ทำความเข้าใจ และดำเนินการตามแนวทาง การขับเคลื่อน Big Data กรมการพัฒนาชุมชน ตาม QR Code ทำหนังสือนี้ และกำกับ ติดตามการส่งเสริมการใช้ประโยชน์และประชาสัมพันธ์การใช้งานสารสนเทศจากระบบ Big Data แก่บุคลากร หน่วยงานที่เกี่ยวข้อง พร้อมทั้งขับเคลื่อนงานโดยใช้ข้อมูลเพื่อสนับสนุนงานตามภารกิจ นโยบายของกรมการพัฒนาชุมชน

๒.๒ มอบหมายผู้รับผิดชอบงานสารสนเทศ ดำเนินการใช้งานระบบ Big Data ตรวจสอบข้อมูล ปรับปรุงข้อมูล และนำเข้าข้อมูลในศูนย์ข้อมูลกลางทุกฐาน ให้มีความถูกต้องและเป็นปัจจุบัน และ เผยแพร่ประชาสัมพันธ์ระบบ Bigdata <http://cddata.cdd.go.th/apps/bigdata> ผ่านทางช่องทางบริการต่าง ๆ และระบบเว็บไซต์จังหวัด

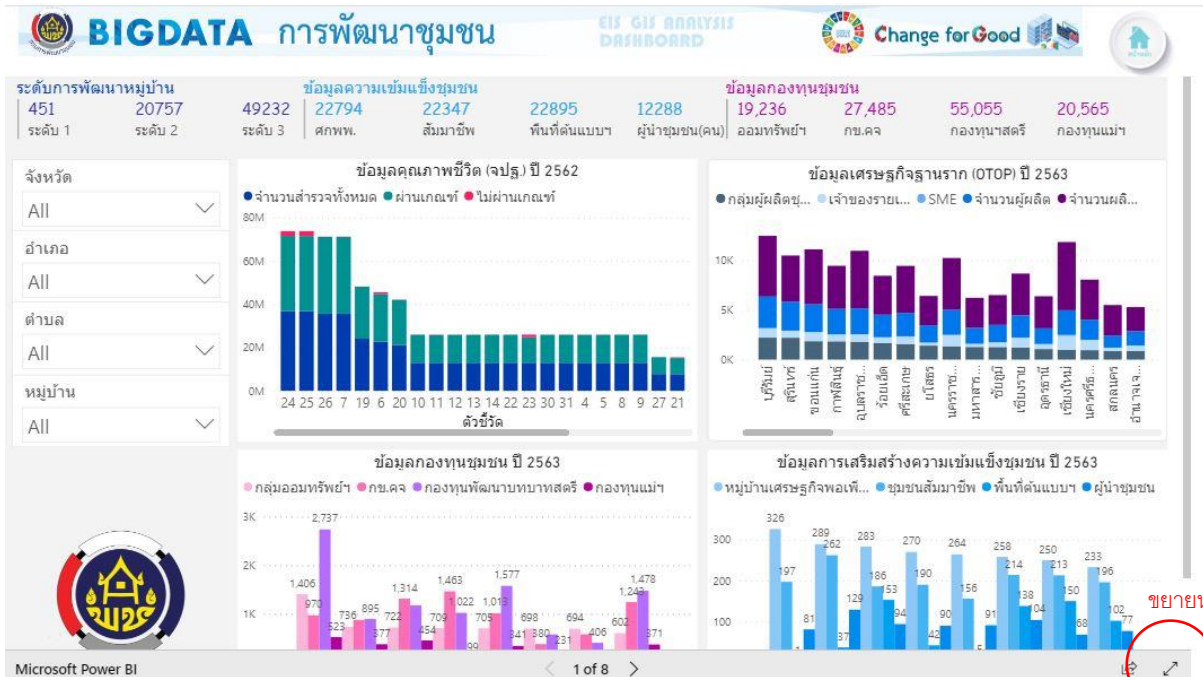
๒.๓ มอบหมายเจ้าหน้าที่ผู้รับผิดชอบเผยแพร่ประชาสัมพันธ์ ระบบโคก หนอง นา พัฒนาชุมชน ที่ได้ให้บริการทางเว็บไซต์ <http://cddata.cdd.go.th/apps/knn> ผ่านทางช่องทางบริการต่าง ๆ และระบบเว็บไซต์จังหวัด เพื่อเป็นการส่งเสริมความรู้ความเข้าใจ และสื่อสารสังคมโดยใช้สารสนเทศสนับสนุนการดำเนินงานโครงการพัฒนาพื้นที่ต้นแบบการพัฒนาคุณภาพชีวิตตามหลักทฤษฎีใหม่ ประยุกต์สู่ “โคก หนอง นา โมเดล”

## ๓. Big Data กรมการพัฒนาชุมชน

กรมการพัฒนาชุมชน ได้พัฒนาช่องทางนำเสนอข้อมูล Big Data งานพัฒนาชุมชนผ่านช่องทางเว็บไซต์ <http://cddata.cdd.go.th/apps/bigdata>



หน้าแรก เป็นการนำเสนอข้อมูลในรูปแบบ Dashboard ของข้อมูลในแต่ละฐาน ประกอบด้วย



Microsoft Power BI

1 of 8

- 1
- 2
- 3
- 4
- 5
- 6
- 7
- 8
- 9
- 10
- 11
- 12

หมายเลข ๑ ระบบ Big data กรมการพัฒนาชุมชน

หมายเลข ๒ ระบบสารสนเทศ “โคกหนองนา พัฒนาชุมชน”

หมายเลข ๓ Gis tour from home

หมายเลข ๔ ผ้าลายขอ

หมายเลข ๕ ปลูกพืชปลูกผัก ปลูกรักกับ พช.

หมายเลข ๖ OTOP

หมายเลข ๗ BUDGET

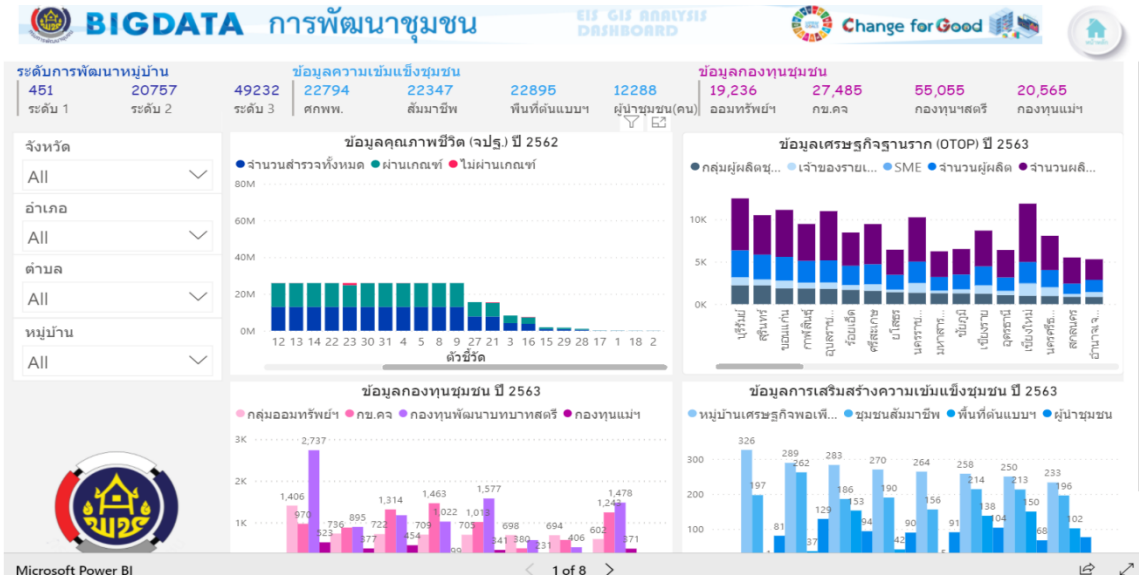
หมายเลข ๘ BPM

หมายเลข ๙ กองทุนพัฒนาบทบาทสตรี

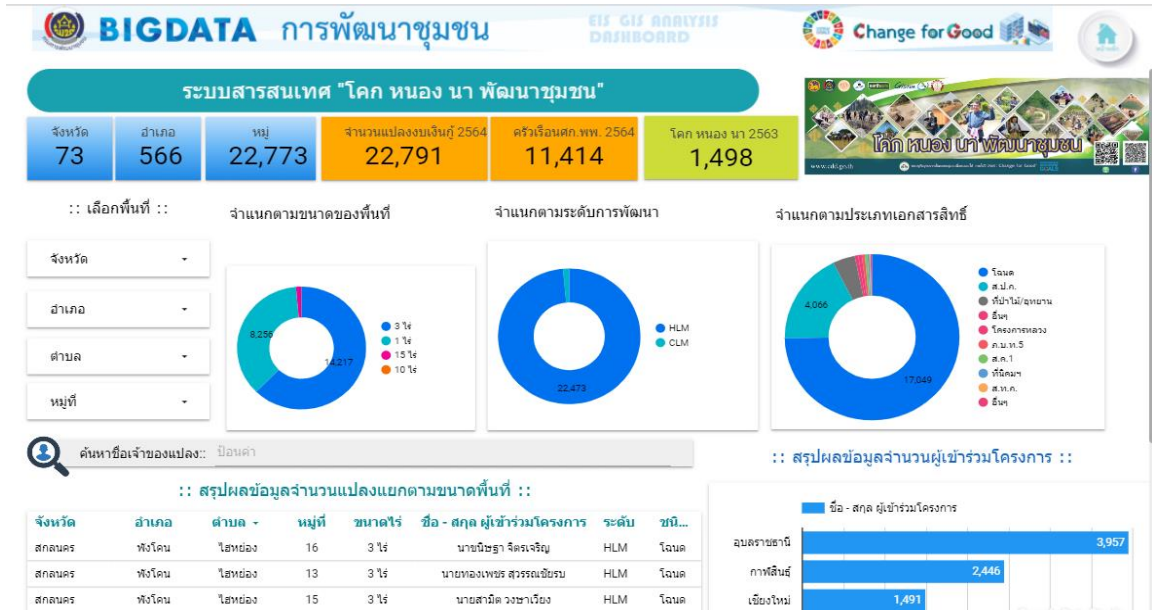
หมายเลข ๑๐ GIS โครงการอนุรักษ์พันธุกรรมพืชอันเนื่องมาจากพระราชดำริ สมเด็จพระเทพรัตนราชสุดาฯ สยามบรมราชกุมารี (อพ.สธ.)

หมายเลข ๑๑ OTOP นวัตกรรม

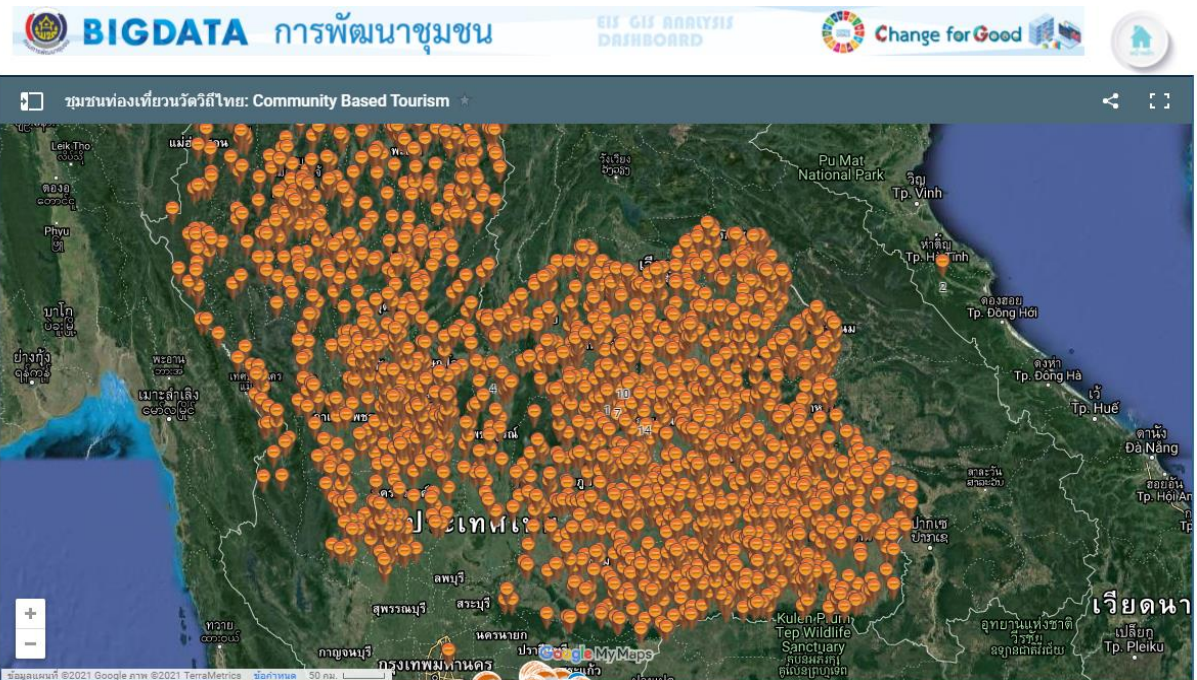
หมายเลข ๑๒ ศูนย์ข้อมูลกลาง



ภาพหมายเลข ๑ ระบบ Big data กรมการพัฒนาชุมชน



ภาพหมายเลข ๒ ระบบสารสนเทศ "โคกหนองนา พัฒนาชุมชน"



ภาพหมายเลข ๓ GIS tour from home



ฟอร์มรายงานความก้าวหน้าการประกวดของจังหวัด

ฟอร์มรายงานรายชื่อกลุ่ม/ผู้สมัครประกวด

รายงานยอดจำหน่ายผ้าลายขอ

โครงการประกวดผ้าลายพระราชทาน "ลายขอเจ้าฟ้าสิริวัณณวรีฯ"



จำนวนกลุ่มทั้งหมด  
**17,074**

จำนวนกลุ่มที่ได้รับลายผ้า  
**6,772**

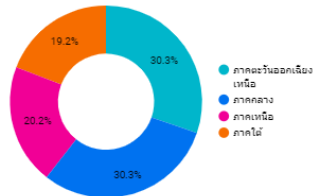
จำนวนกลุ่มที่ทราบการประกวด  
**10,981**

จำนวนกลุ่มที่สมัครประกวด  
**1,920**

ยอดจำหน่ายทั้งหมดของจังหวัด  
**4,841,616,263**

ยอดจำหน่ายผ้าลายขอ(บ  
**44,607,700**

ภาค  
จังหวัด



ภาค	จำนวนกลุ่มที่...	กลุ่มที่ได้รับล...	กลุ่มที่ทราบก...	จำนวนกลุ่มที่...
ภาคตะวันออกเฉียงเหนือ	12,787	3,925	7,772	1,287
ภาคเหนือ	2,898	2,117	2,190	320
ภาคใต้	755	330	554	159
ภาคกลาง	634	400	465	154
รวมทั้งหมด	17,074	6,772	10,981	1,920

ภาพหมายเลข ๔ ผ้าลายขอ



### รายงานผลโครงการปลูกผักสวนครัว เพื่อสร้างความมั่นคงทางอาหาร

**76**  
จังหวัด

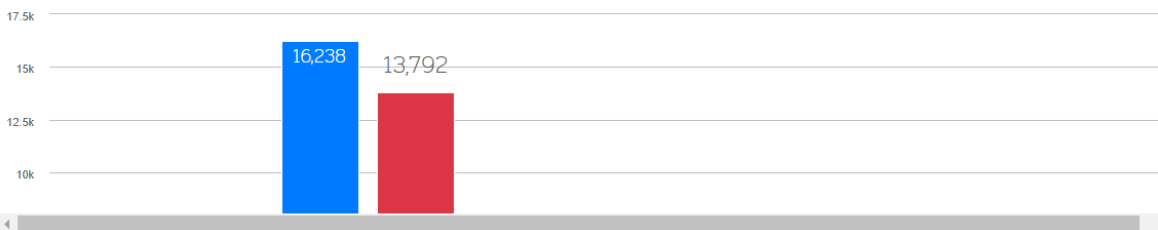
**677**  
อำเภอ

**2,976**  
ตำบล

**20,377**  
หมู่บ้าน

**34,931**  
ผู้นำที่เข้าร่วม

กิจกรรมที่ผู้นำทำเป็นต้นแบบ

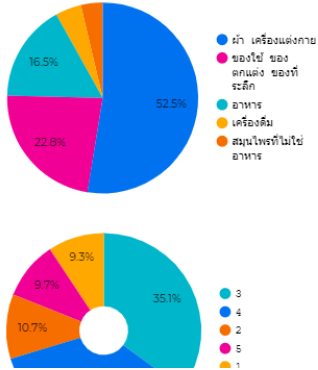


ภาพหมายเลข ๕ ปลูกพืชปลูกผัก ปลูกรักรักกับ พช.



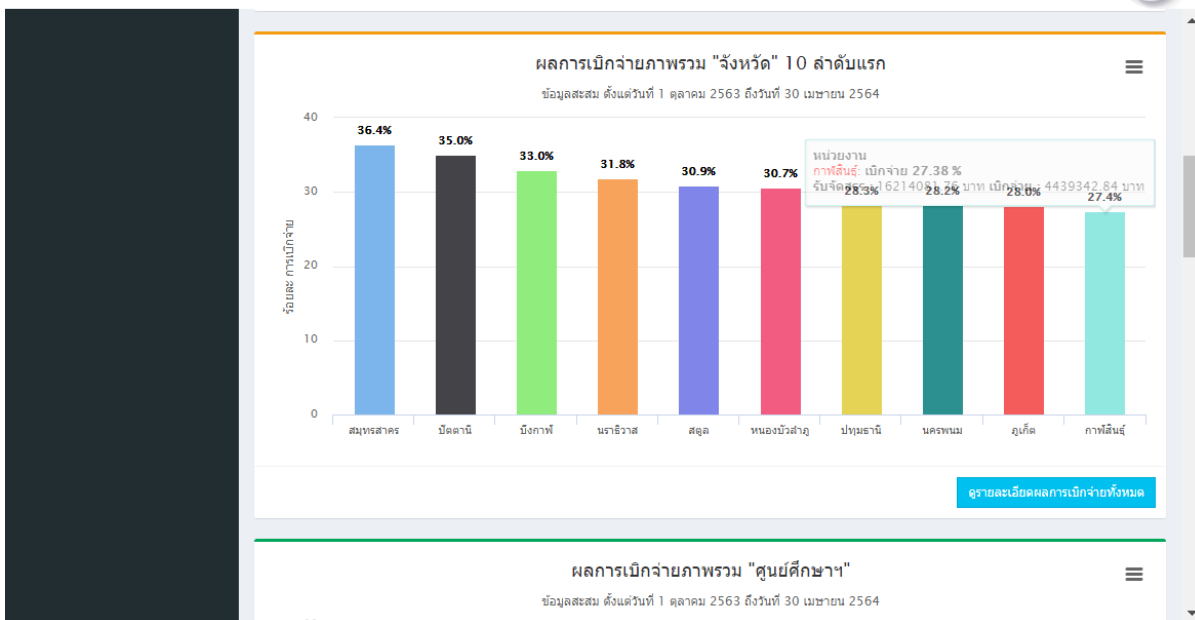
จังหวัด: **ขอนแก่น** (1) -

ตำบล: **ดว**

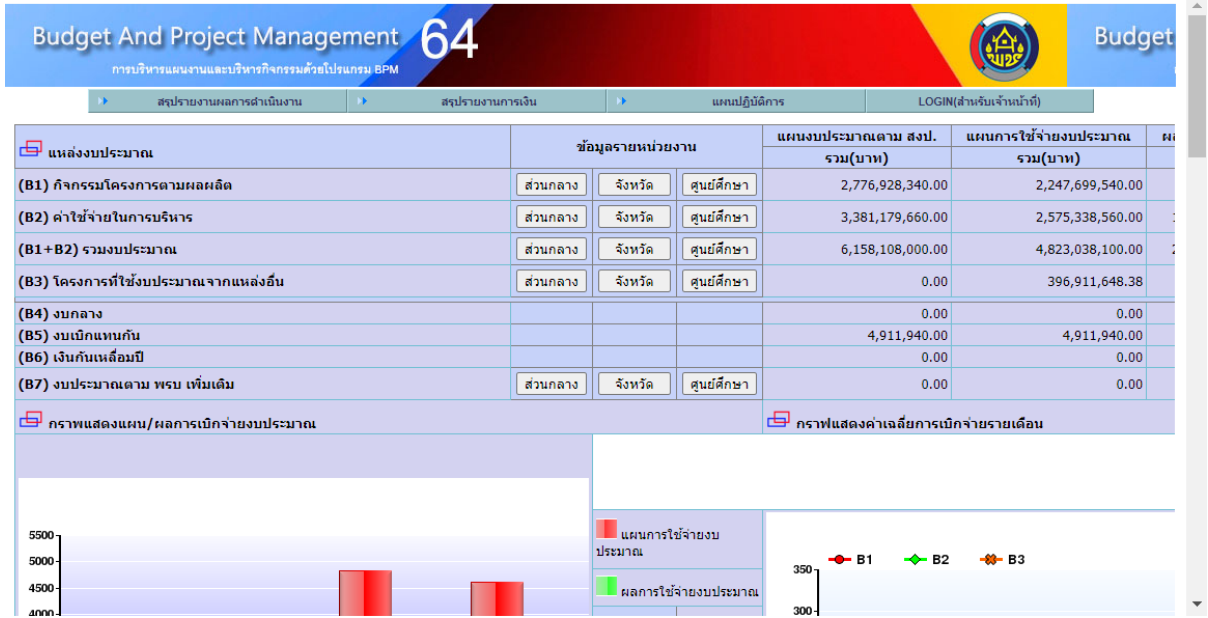


จังหวัด	ผลิตภัณฑ์	ที่อยู่	ดาว
ขอนแก่น	หมวกจากผ้า	1/43 ซอย10 ถนนกลางเมืองขอนแก่น อ.เมืองขอนแก่น จ.ขอนแก่น	4
ขอนแก่น	ผ้าคลุมไหล่	1/43 ซอย10 ถนนกลางเมืองขอนแก่น อ.เมืองขอนแก่น จ.ขอนแก่น	4
ขอนแก่น	เสื้อเด็กโครเชต์	171 ม.8 ต.ท่ากระเสริม อ.น้ำพอง จ.ขอนแก่น	4
ขอนแก่น	ผ้าฝ้ายมัดหมี่	94 ม.9 ต.โนนสมบูรณ์ อ.เขาสวนกวาง จ.ขอนแก่น	4
ขอนแก่น	ผ้าขาวม้าฝ้าย	12 ม.6 ซอย- ถนน- ต.ดงเมืองแอม อ.เขาสวนกวาง จ.ขอนแก่น	4
ขอนแก่น	ผ้าไหมมัดหมี่	155 ม.15 ซอย- ถนน- ต.ดงเมืองแอม อ.เขาสวนกวาง จ.ขอนแก่น	4
ขอนแก่น	ผ้าฝ้ายมัดหมี่	162 ม.1 อ.เขาสวนกวาง จ.ขอนแก่น	4
ขอนแก่น	คชศิลปกรรม	134 ม.5 ซอย- ถนน- ต.โคกงาม อ.บ้านฝาง จ.ขอนแก่น	4
ขอนแก่น	ผ้าฝ้ายย้อมสีธรรมชาติ	29 ซอย- ถนน- อ.บ้านฝาง จ.ขอนแก่น	4
ขอนแก่น	ผ้าฝ้ายมัดหมี่	85 ม.2 ต.โคกงาม อ.บ้านฝาง จ.ขอนแก่น	4
ขอนแก่น	เสื้อผ้าสาเร็จรูป	5/4 ม.4 ต.บ้านเหล่า อ.บ้านฝาง จ.ขอนแก่น	4
ขอนแก่น	ผ้าฝ้ายคลุมไหล่	8 อ.บ้านฝาง จ.ขอนแก่น	4
ขอนแก่น	กระเป๋ายาจากเปลือก	79 ม.6 ซอย- ถนน- ต.ทวีปใจ อ.กระนวน จ.ขอนแก่น	4
ขอนแก่น	ผ้าฝ้ายทอมือ(ผ้าทอลายขีด)	36 ม.๓ ซอย- ถนน- ต.บ้านฝาง อ.กระนวน จ.ขอนแก่น	4

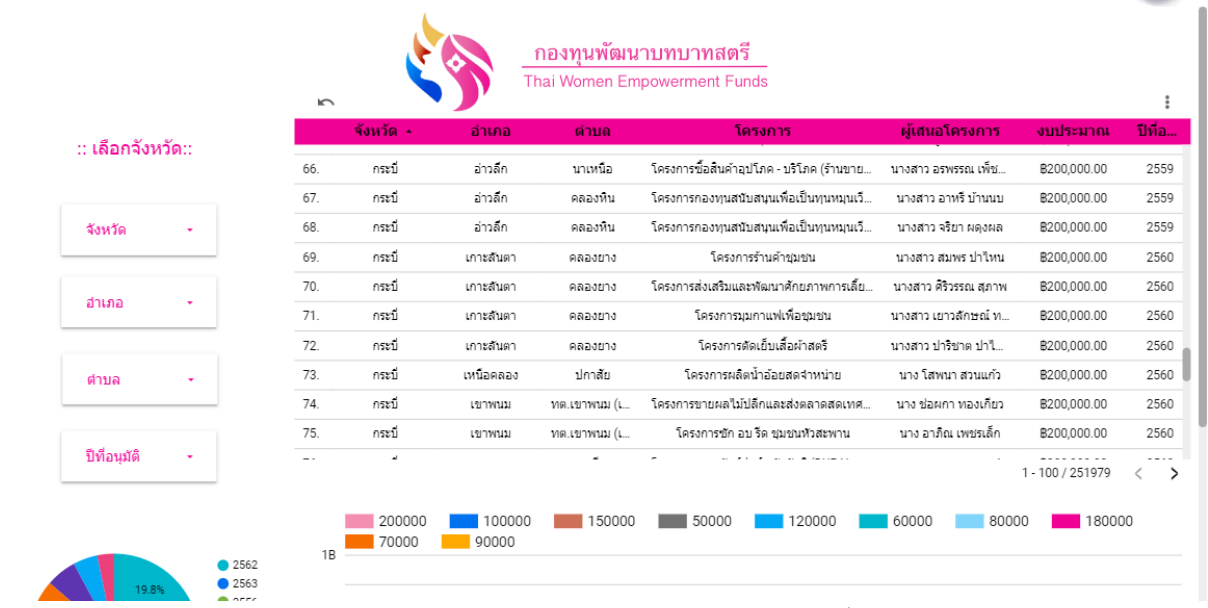
ภาพหมายเลข ๖ OTOP



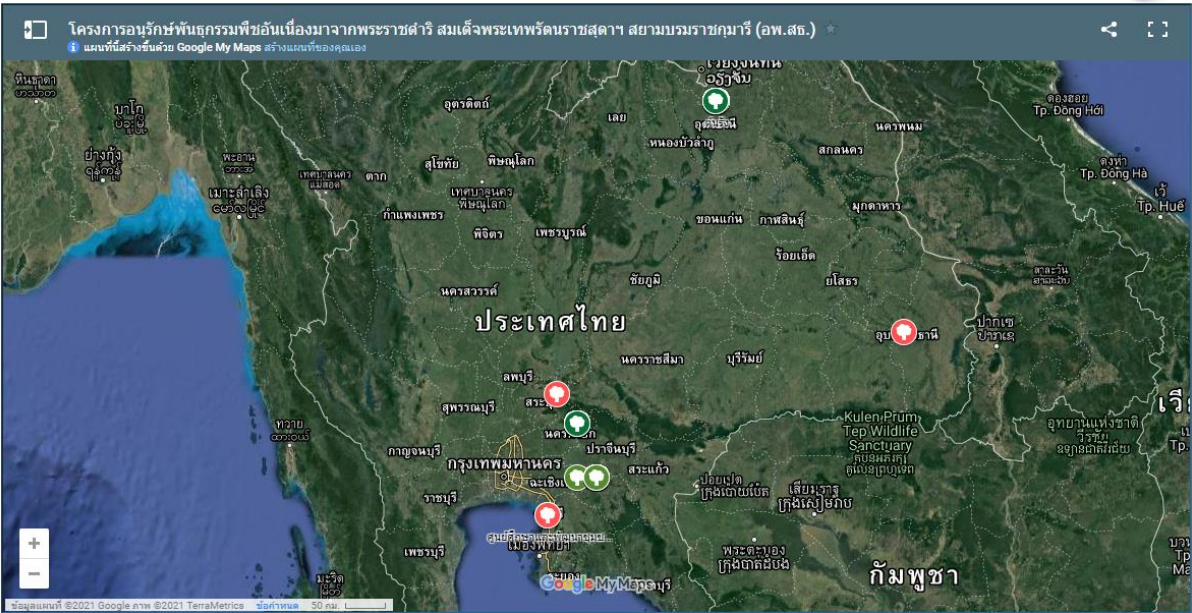
ภาพหมายเลข ๗ ผลการเบิกจ่าย



ภาพหมายเลข ๘ BPM



ภาพหมายเลข ๙ กองทุนพัฒนาบทบาทสตรี



ภาพหมายเลข ๑๐ GIS โครงการอนุรักษ์พันธุกรรมพืชอันเนื่องมาจากพระราชดำริ สมเด็จพระเทพรัตนราชสุดาฯ สยามบรมราชกุมารี (อพ.สธ.)



วิดีโอชุมชนท่องเที่ยว OTOP นวัตวิถี



Guide Book



หมู่บ้านท่องเที่ยว

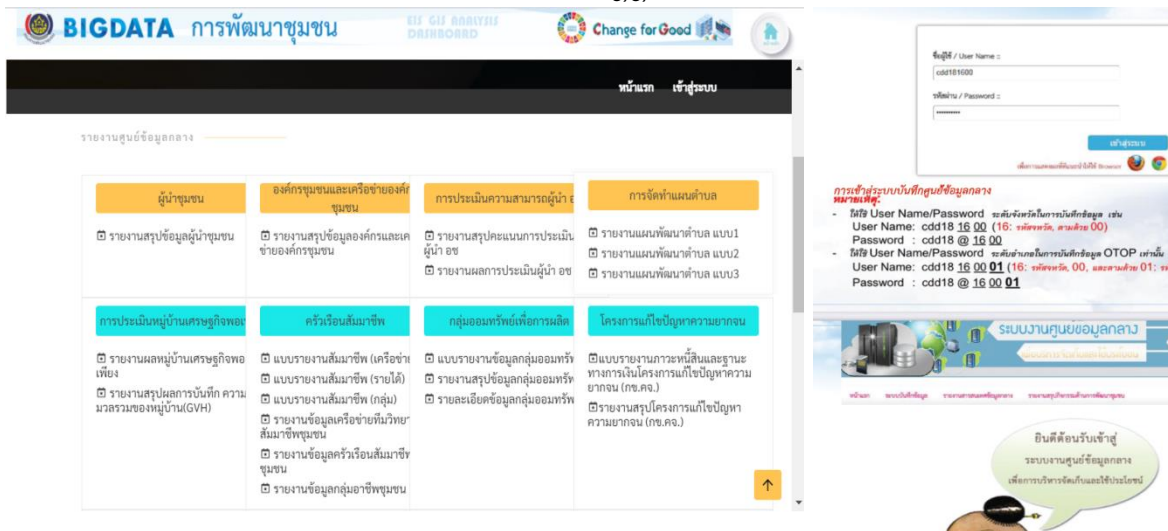


เชิญมาเที่ยวบ้านฉัน



ชุมชนท่องเที่ยว: Community Based Tourism - Google My Maps

ภาพหมายเลข ๑๑ ชุมชนท่องเที่ยว



ภาพหมายเลข ๑๒ ศูนย์ข้อมูลกลาง

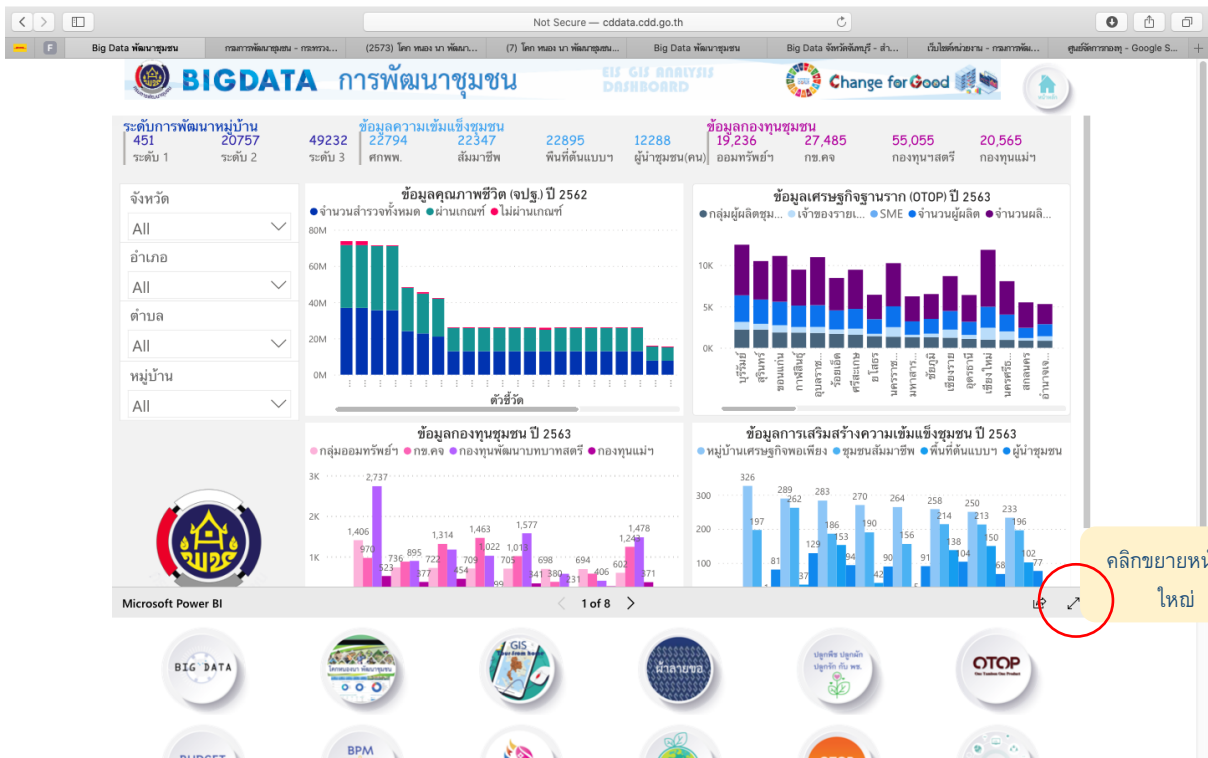
ศูนย์ข้อมูลกลางเป็นการจัดเก็บและรวบรวมข้อมูลพื้นฐานสำคัญที่เกี่ยวข้องกับงานพัฒนาชุมชนหรือนโยบายรัฐบาลอย่างมีระบบ เพื่อลด ปัญหาการเก็บข้อมูลที่ซ้ำซ้อน ฐานข้อมูลอยู่ในรูปแบบเดียวกันนำข้อมูล/บันทึกไปใช้ประโยชน์ง่าย มีข้อมูลครบถ้วน และ ประชาชน/หน่วยงานต่าง ๆ สามารถเข้าถึงข้อมูลได้สะดวก จากจุดเดียว ดังนั้นกรมการพัฒนาชุมชนใช้งานระบบศูนย์ข้อมูลกลางเป็นระบบหลักสำหรับจังหวัด/อำเภอ บันทึกข้อมูลแต่ละฐานข้อมูล เพื่อนำไปสู่การบูรณาการ (Data Intregration) และวิเคราะห์พัฒนาฐานข้อมูลขนาดใหญ่ (Data Analytics) เพื่อประโยชน์ในการนำเสนอเพื่อการบริหาร และ พัฒนาระบบบริการแก่ประชาชนต่อไป

#### ๔. การใช้งาน ระบบ Big Data การพัฒนาชุมชน

ระบบ Big data ได้นำเสนอข้อมูลที่วิเคราะห์ในมิติต่างๆ จากชุดข้อมูล ๘ ฐานหลักของงานพัฒนาชุมชน โดยรูปแบบการแสดงผลข้อมูล (Data Visualization) ของระบบ Big Data งานพัฒนาชุมชนผ่านช่องทางเว็บไซต์ <http://cddata.cdd.go.th/apps/bigdata> มีดังนี้

1. รูปแบบการนำเสนอในมุมมองที่เชื่อมโยงข้อมูลหลายมิติ เพื่อบ่งชี้ความสัมพันธ์ของข้อมูล การเปรียบเทียบ ระดับการพัฒนา วิเคราะห์สถานการณ์และศักยภาพ และ คาดการณ์แนวโน้มของข้อมูลบ่งชี้การพัฒนาชุมชน
2. การนำเสนอในรูปแบบ กราฟวงกลม กราฟแท่ง กราฟเส้น แผนที่ ตาราง ต่างๆ
3. การนำเสนอข้อมูลภาพรวมทั้งประเทศ และ เมนูเลือกใช้แบบ drop-down list ดูข้อมูลเชิงลึกของระดับจังหวัด อำเภอ ตำบล และ หมู่บ้าน

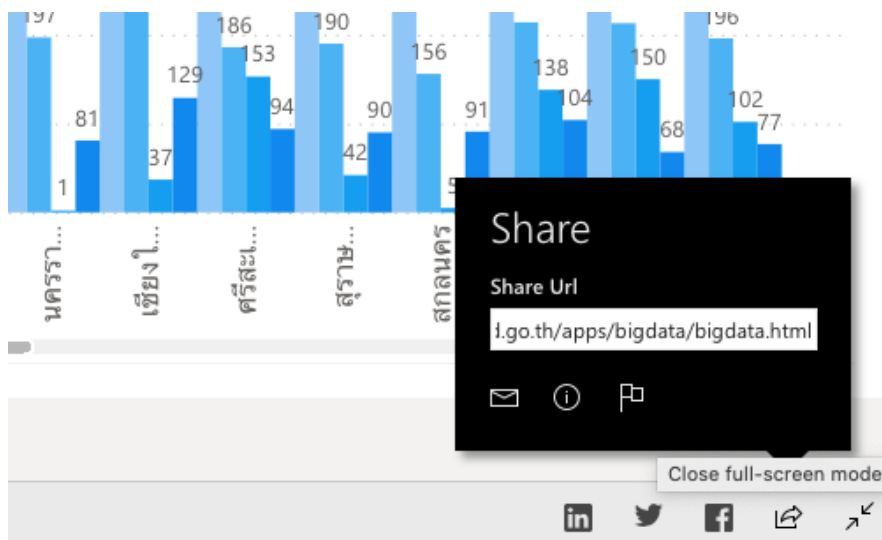
เมื่อเข้าเว็บไซต์ที่ <http://cddata.cdd.go.th/apps/bigdata> หรือคลิกแบนเนอร์จากหน้าเว็บไซต์กรมการพัฒนาชุมชน หรือ ใช้ QR Code Bigdata การพัฒนาชุมชน จะเข้าสู่ระบบดังภาพ



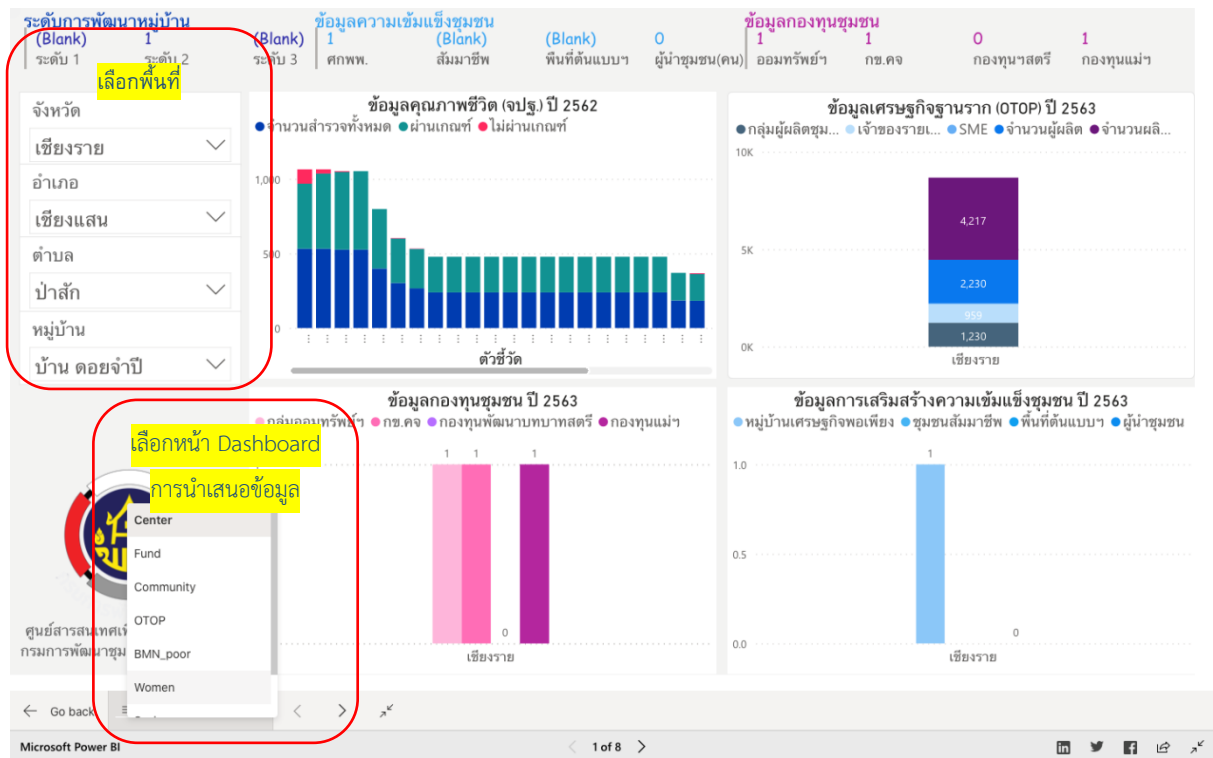
คลิกใหญ่จะได้หน้าจอ ดังภาพ



ซึ่งนอกจากใช้งานระบบ Dashboard Bigdata ยังสามารถแชร์เว็บไซต์ไปยังโปรแกรม โซเชียลมีเดีย เช่น Instagram, Twitter, Facebook, แชร์ Url ไปยังอีเมล หรือเว็บไซต์อื่นๆ ได้



การใช้เครื่องมือมุมมองการแสดงผล Dashboard

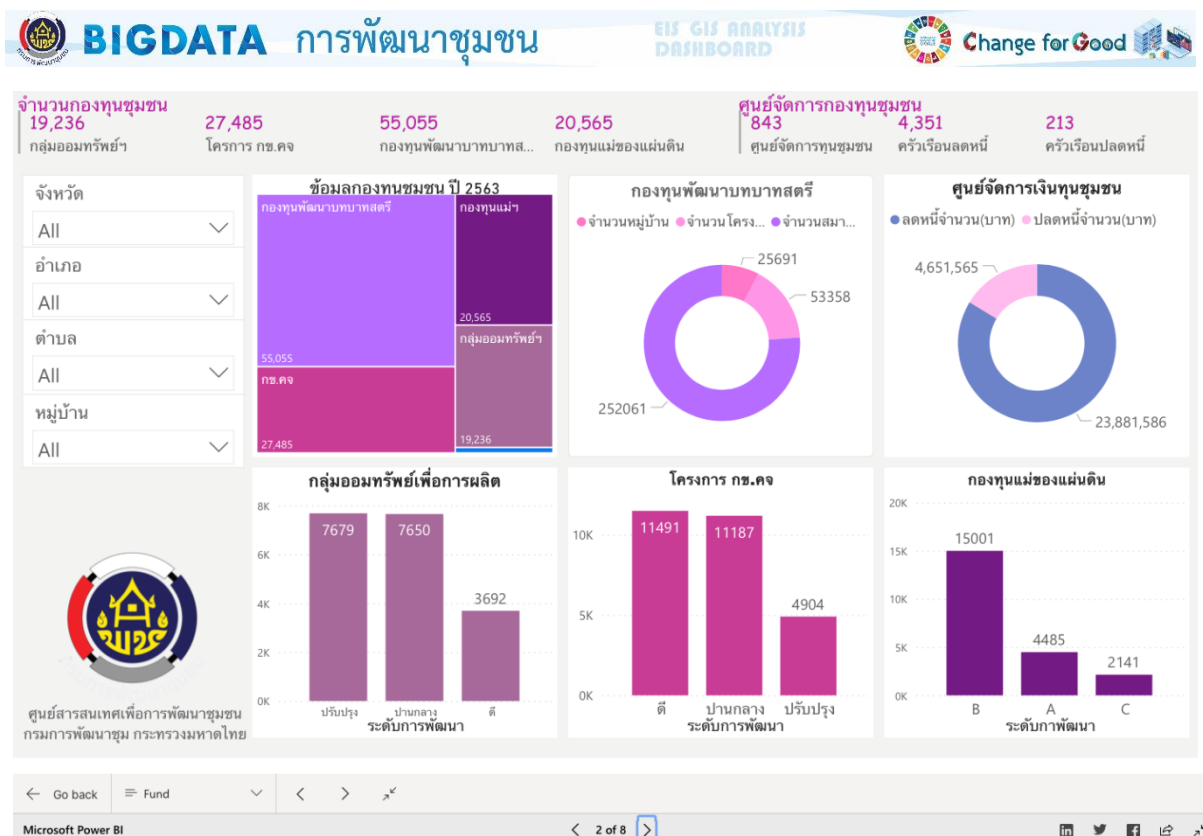


รูปแบบ Dashboard การนำเสนอข้อมูล ของ Big Data จำแนกเป็น ๘ หน้า คือ

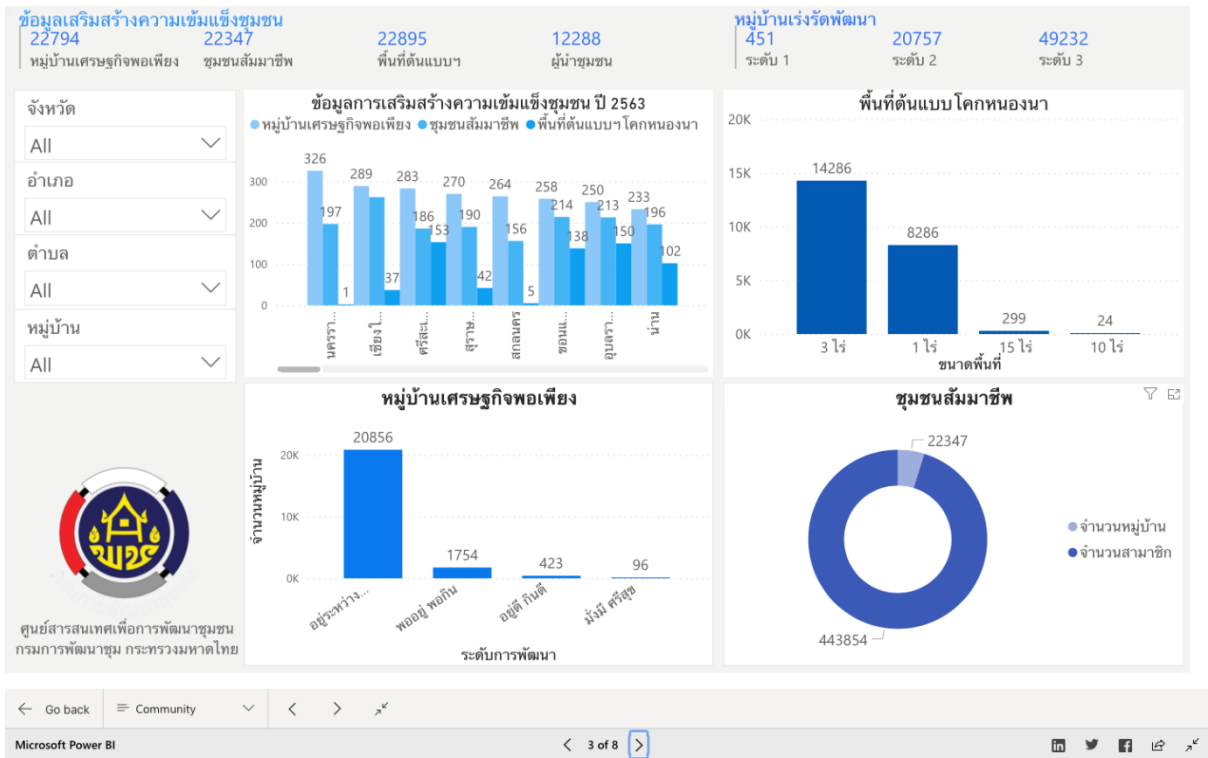
1. Center: หน้าหลัก Bigdata ที่แสดงผลการวิเคราะห์ภาพรวมการพัฒนาชุมชน ใน ๔ มิติคือ ๑) การพัฒนาคุณภาพชีวิต ๒) เศรษฐกิจชุมชน ๓) ประสิทธิภาพทุนชุมชน และ ๔) ความเข้มแข็งชุมชน



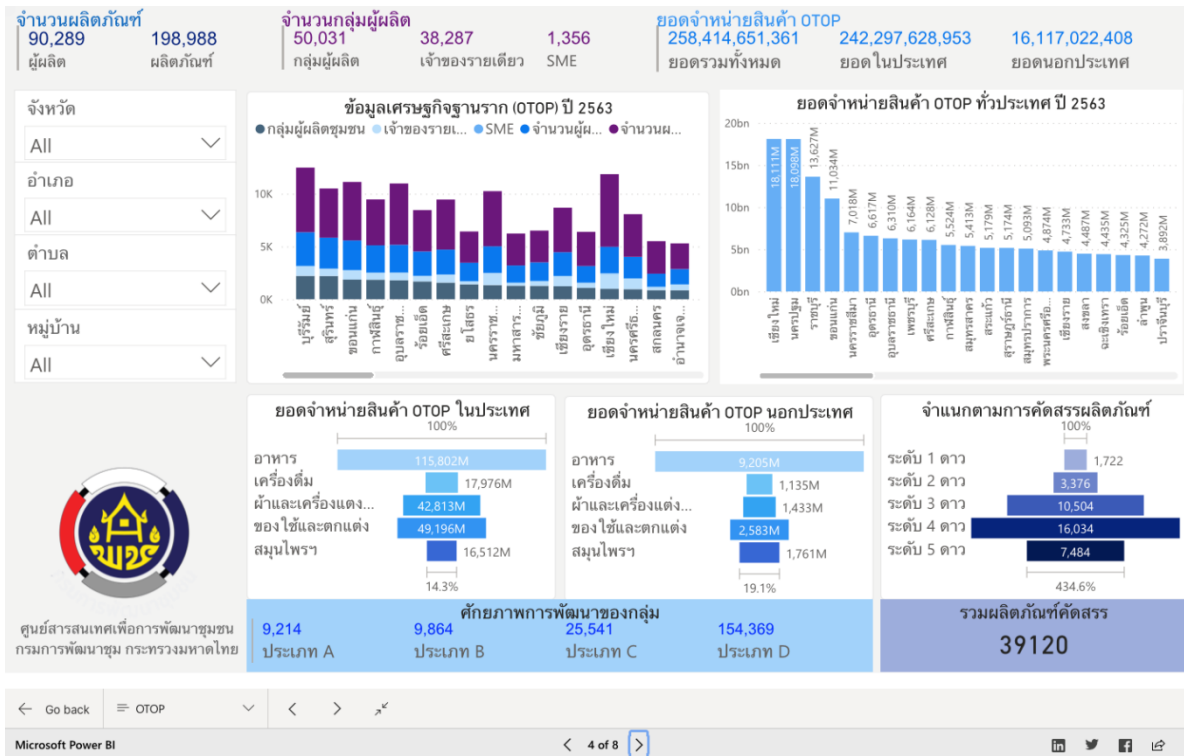
๒. Fund: ทุนชุมชน ที่แสดงผลข้อมูลวิเคราะห์ในมิติทุนชุมชน ทั้งข้อมูล กลุ่มออมทรัพย์ โครงการ กช.กจ. กองทุนพัฒนาบทบาทสตรี กองทุนแม่ของแผ่นดิน ศูนย์จัดการทุนชุมชน กลุ่มออมทรัพย์เพื่อการผลิต



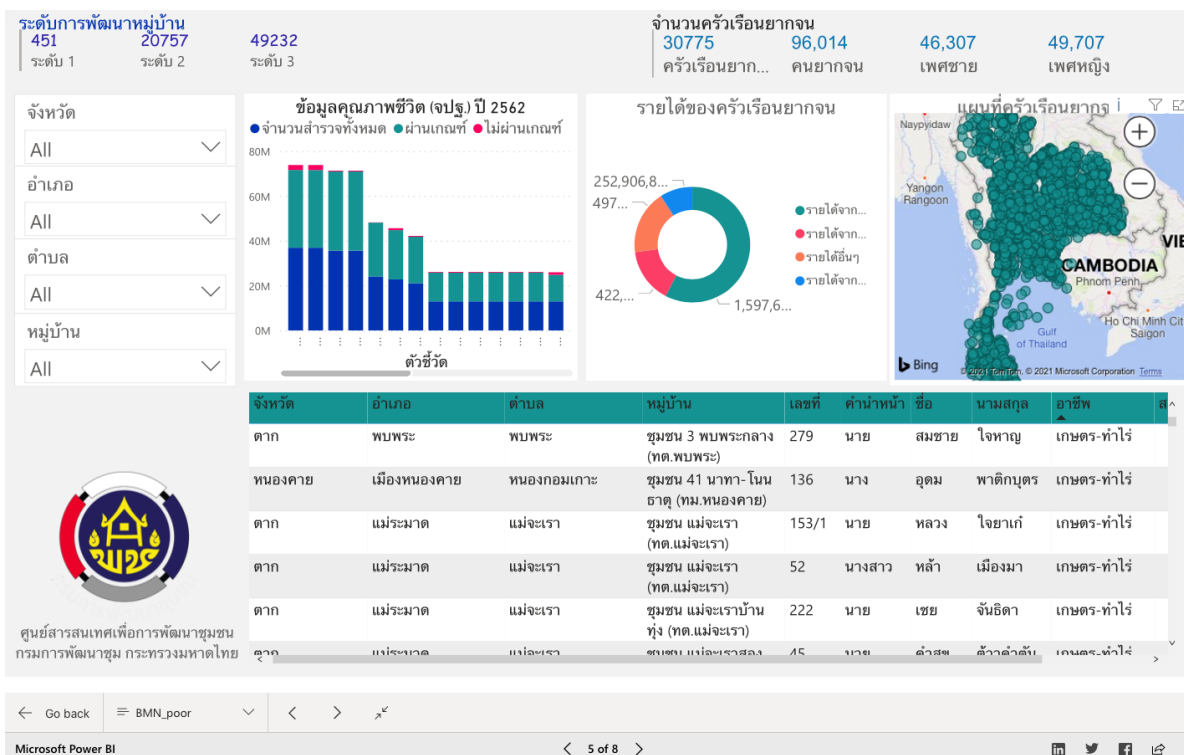
๓. Community: การเสริมสร้างความเข้มแข็งชุมชน ที่แสดงผลข้อมูลในมิติความเข้มแข็งและศักยภาพชุมชน จากข้อมูล หมู่บ้านเศรษฐกิจพอเพียง ชุมชนสัมพันธ์ ชุมชนสัมพันธ์ ชุมชนสัมพันธ์ พื้นที่ต้นแบบการพัฒนาคุณภาพชีวิต กชช.๒ค



๔. OTOP: เศรษฐกิจชุมชน ที่แสดงผลข้อมูลในมิติเศรษฐกิจชุมชน จากข้อมูล OTOP ทั้งกลุ่มผู้ประกอบการผลิตภัณฑ์ OTOP ประเภทผลิตภัณฑ์ ศักยภาพของกลุ่ม รายได้คน/ชุมชนจากการจำหน่าย OTOP ภายในและนอกประเทศ

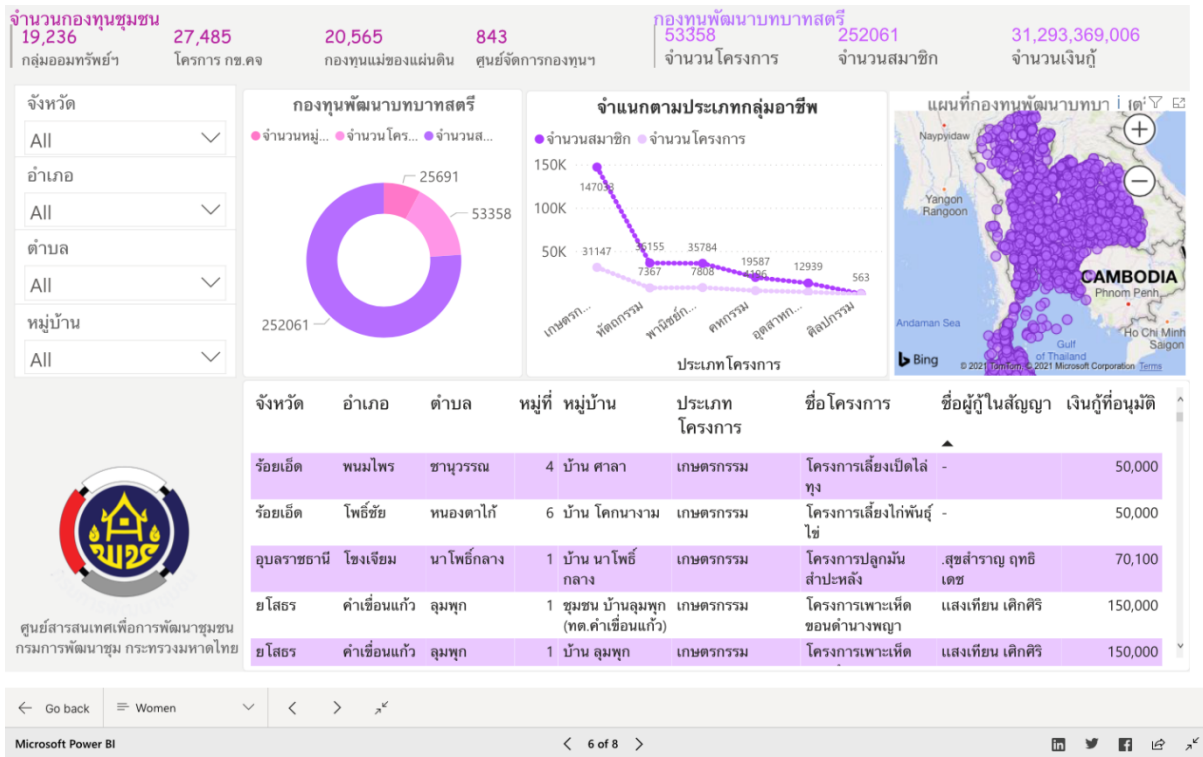


๕. Poor: ความยากจน ที่แสดงผลข้อมูลในมิติระดับความยากจนของชุมชนและคน จากข้อมูล จปฐ. และ กชช.๒๓ แสดงผลการวิเคราะห์คุณภาพชีวิต ครีวเรือนยากจน รายได้ของครัวเรือนยากจน และการกระจายของ เป้าหมายคนจนในประเทศไทย ซึ่งสามารถบ่งชี้ได้ถึงตัวบุคคล

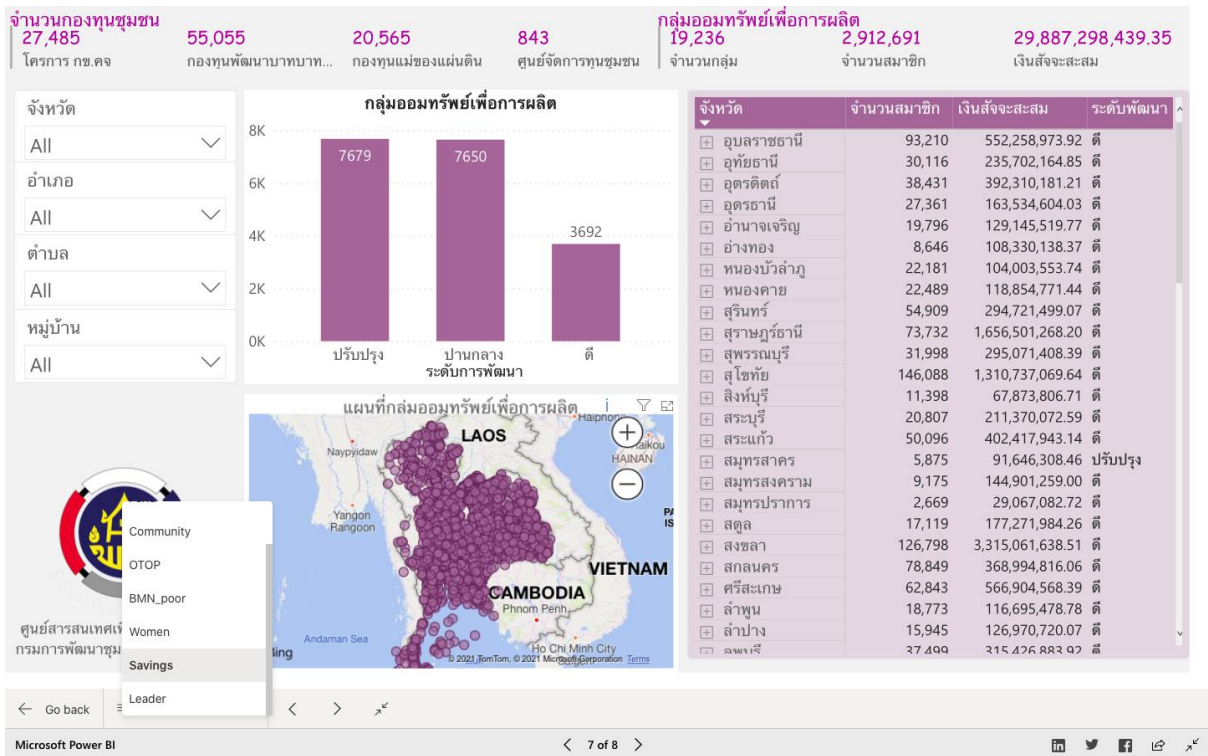




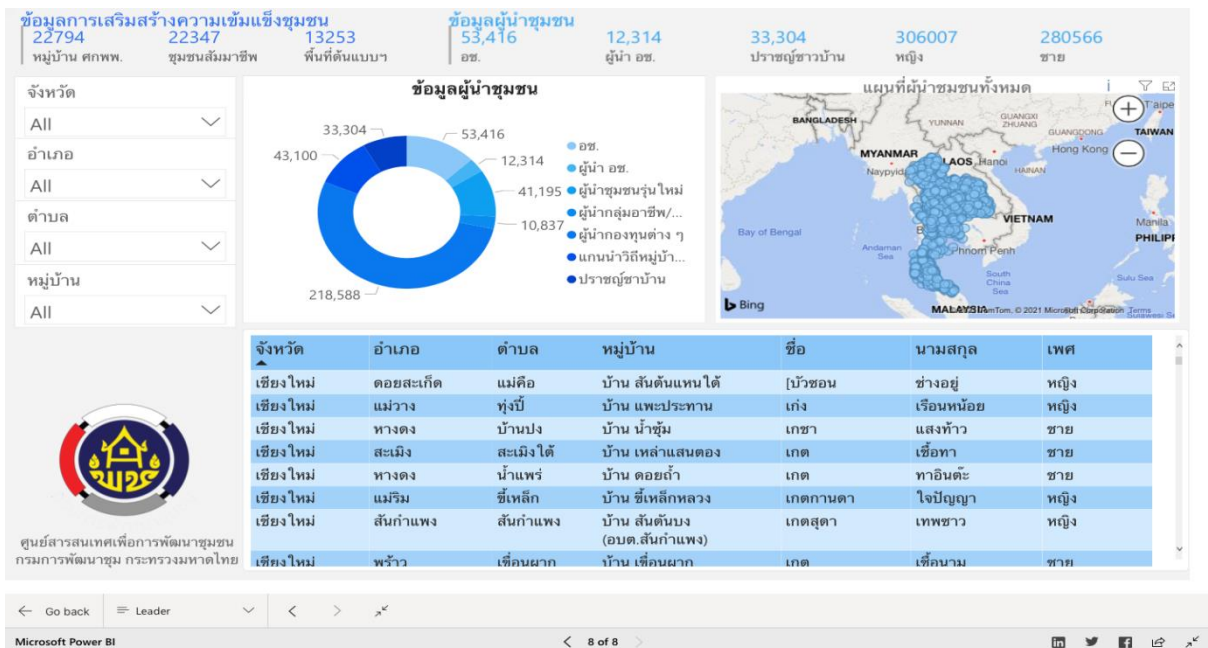
๖. Women: พัฒนาศูนย์บริการสาธารณสุข ที่แสดงผลข้อมูลในมิติการพัฒนาสาธารณสุข และการบริหารจัดการทุนชุมชน จากข้อมูล กองทุนพัฒนาสาธารณสุข กลุ่มออมทรัพย์เพื่อการผลิต โครงการ กข.คจ กองทุนแม่ของแผ่นดิน ศูนย์จัดการกองทุนชุมชน



๗. Savings: การออม ที่แสดงผลข้อมูลในมิติศักยภาพการออมเงินของชุมชน จากข้อมูลกลุ่มออมทรัพย์เพื่อการผลิต และข้อมูลกองทุนประเภทต่างๆ ที่สามารถแสดงผลวิเคราะห์การกระจายของกลุ่มออมทรัพย์เพื่อการผลิตในประเทศไทย จำนวนสมาชิก เงินสัจสะสม ระดับการพัฒนาของกลุ่ม



๘. Leader: ผู้นำชุมชน ที่แสดงผลข้อมูลในมิติศักยภาพผู้นำในชุมชน ทั้ง อช. ผู้นำอช. ประชาญชุมชน ผู้นำชุมชนรุ่นใหม่ ผู้นำกลุ่มอาชีพ ผู้นำกองทุน แกนนำวิถีมูบ้าน แสดงผลวิเคราะห์เชื่อมโยงกับหมู่บ้านเศรษฐกิจพอเพียง ชุมชนสัมมาชีพ และ พื้นที่ต้นแบบการพัฒนาคุณภาพชีวิต และนำเสนอการกระจายของผู้นำชุมชนในประเทศไทย และทะเบียนรายชื่อผู้นำในแต่ละชุมชน





### ๔. แนวทางการพัฒนาระบบ Big Data พัฒนาชุมชนจังหวัด

สิ่งที่ดำเนินการต่อไปคือการให้บริการข้อมูล Big Data ในระดับจังหวัด ผ่านทางเว็บไซต์จังหวัด <https://ชื่อจังหวัด.cdd.go.th/bigdata> ดังตัวอย่างจังหวัดเชียงราย <https://chiangrai.cdd.go.th/bigdata>

### Big Data งานพัฒนาชุมชน จังหวัดเชียงราย



กลุ่มงานวิเคราะห์ข้อมูลสารสนเทศการพัฒนาชุมชน  
ศูนย์สารสนเทศเพื่อการพัฒนาชุมชน กรมการพัฒนาชุมชน  
Tel: 021416278 Email: communitycenter2021@gmail.com