



คู่มือการติดตั้งและการทำงานของโปรแกรมป้องกันไวรัส ESET Endpoint
เวอร์ชัน 6.4.2014.0
ปีงบประมาณ ๒๕๖๑
สำหรับศูนย์ศึกษาและพัฒนาชุมชน/วิทยาลัยการพัฒนาคชุมชน
สำนักงานพัฒนาชุมชนจังหวัด/อำเภอ

กรมการพัฒนาคชุมชน ศูนย์สารสนเทศเพื่อการพัฒนาชุมชน
กลุ่มงานพัฒนาระบบเครือข่าย
โทร. ๐-๒๑๔๑-๖๒๕๒, ๐-๒๑๔๑-๖๒๘๑
www.gn.cdd.go.th

สารบัญ

เรื่อง	หน้า
๑. การตั้งชื่อคอมพิวเตอร์ (Computer Name) และกำหนดเวิร์กกรุป (Workgroup)	๑
๒. การถอนการติดตั้งโปรแกรมป้องกันไวรัสในเครื่องคอมพิวเตอร์	๕
๓. การติดตั้งโปรแกรมป้องกันไวรัส ESET Endpoint	๘
๔. ปัญหาการติดตั้งโปรแกรมป้องกันไวรัส ESET Endpoint	๑๐
๕. วิธีการใช้งานหน้าต่างหลักโปรแกรมป้องกันไวรัส ESET Endpoint	๑๒
๖. ข้อมูลการตั้งชื่อคอมพิวเตอร์ (Computer Name) และการกำหนดเวิร์กกรุป (Workgroup)	๑๙

คู่มือการติดตั้งและการใช้งานโปรแกรมป้องกันไวรัส ESET Endpoint เวอร์ชัน 6.4.2014.0 ประจำปี ๒๕๖๑

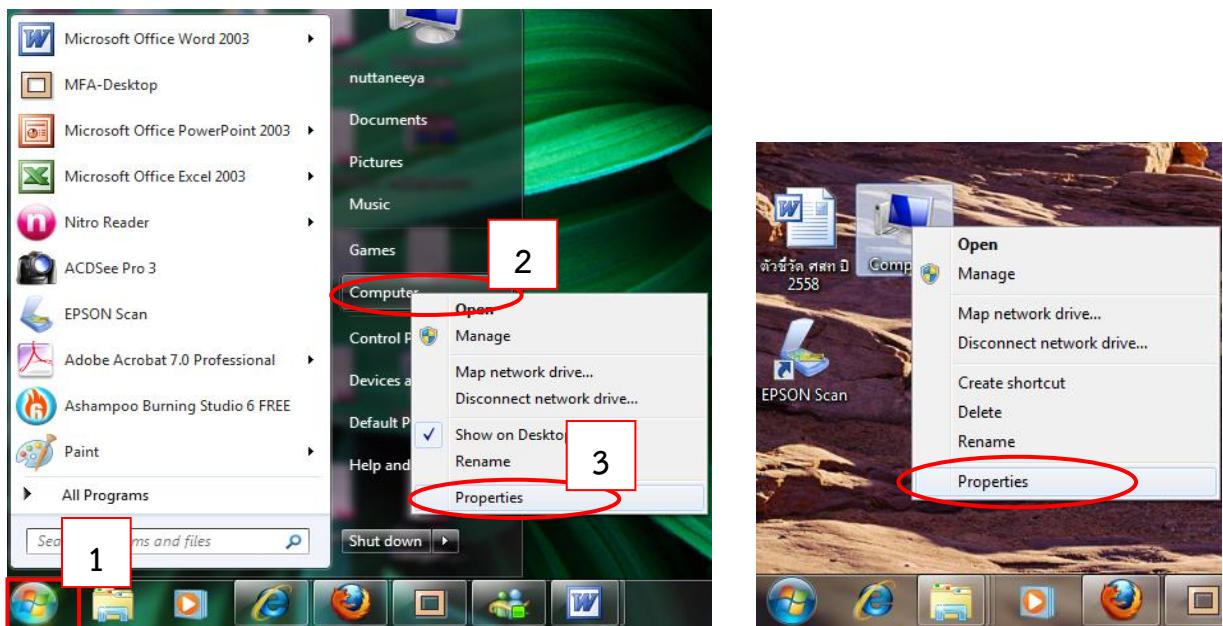
การติดตั้งโปรแกรมป้องกันไวรัส ESET Endpoint จำเป็นต้องตั้งชื่อคอมพิวเตอร์ (Computer Name) และกำหนดเวิร์กกรุป (Workgroup) เพื่อให้โปรแกรมสามารถอัปเดตฐานข้อมูลไวรัสได้ จึงขออธิบายขั้นตอนการติดตั้งโปรแกรมป้องกันไวรัส ESET Endpoint ดังนี้

๑. ตั้งชื่อคอมพิวเตอร์ (Computer Name) และกำหนดเวิร์กกรุป (Workgroup)

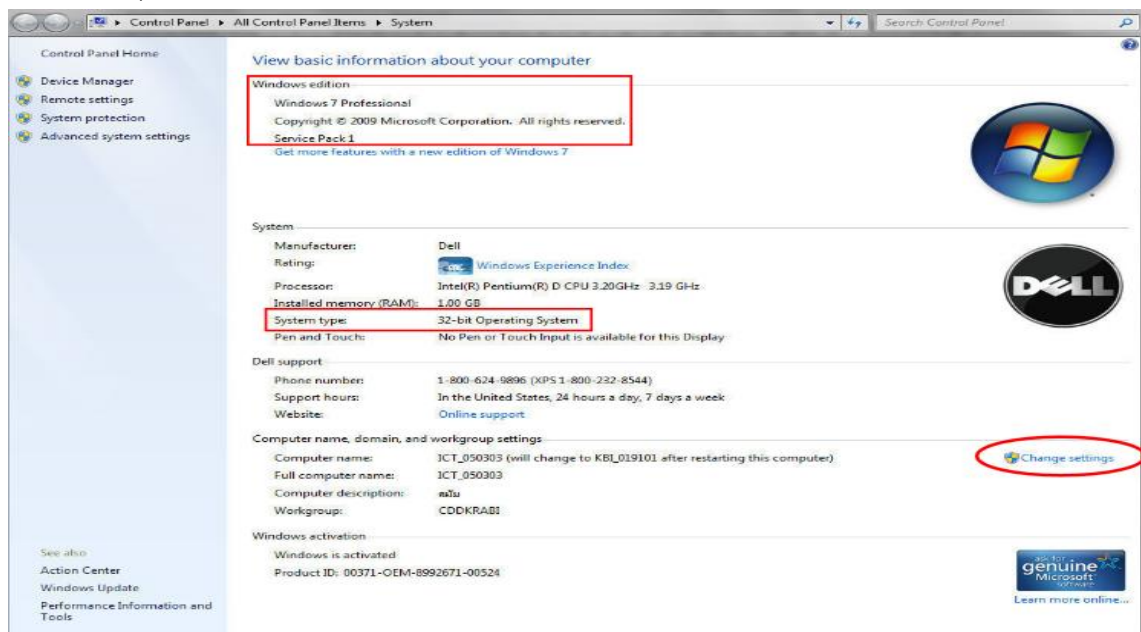
๑.๑ การตั้งชื่อคอมพิวเตอร์ (Computer Name) และกำหนดเวิร์กกรุป (Workgroup) สำหรับเครื่องคอมพิวเตอร์ที่มีระบบปฏิบัติการ Microsoft Windows 7 ให้ดำเนินการ ดังนี้

๑) คลิก Start แล้วคลิกขวาที่ computer หรือคลิกขวาที่ Computer ในหน้า Desktop คลิก

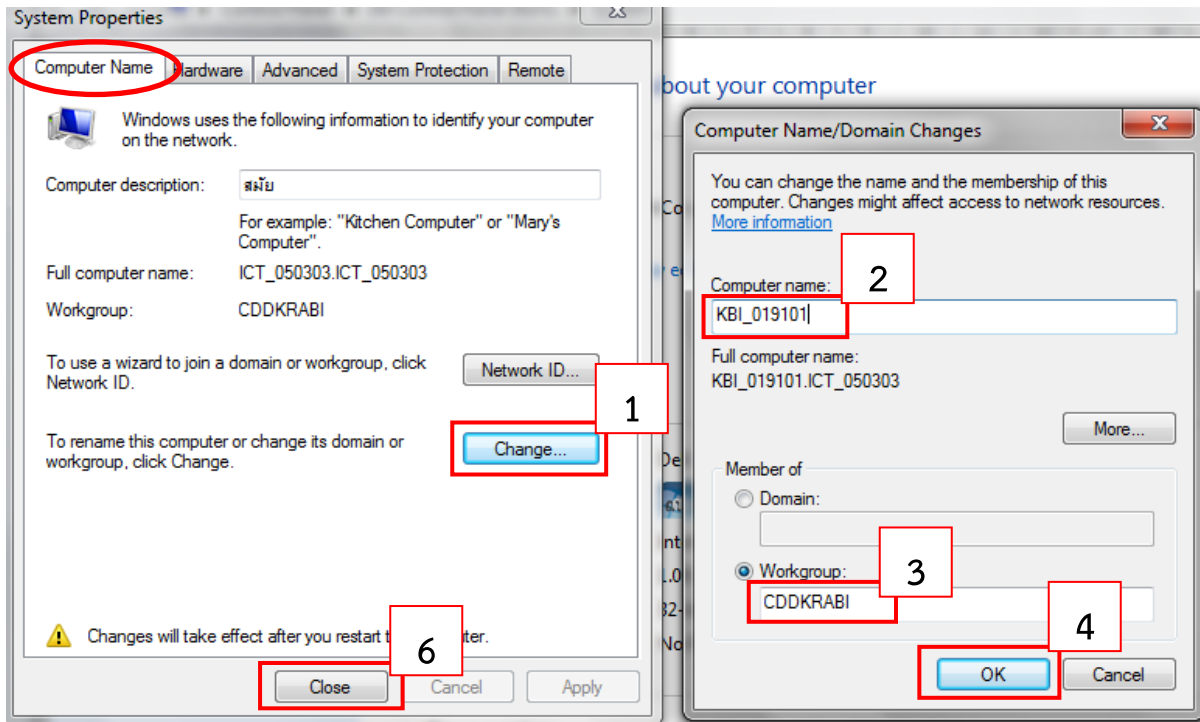
Properties ดังภาพ



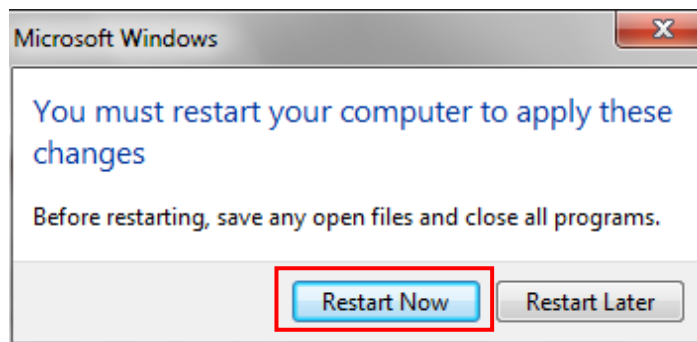
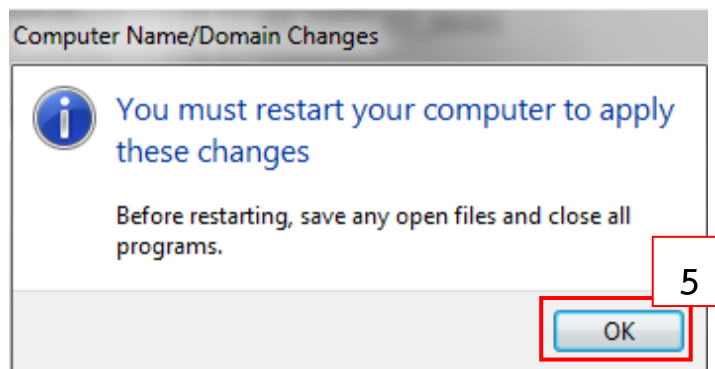
๒) คลิก Change settings (ในหน้าต่างนี้ผู้ใช้งานสามารถตรวจสอบระบบปฏิบัติการของเครื่องคอมพิวเตอร์ได้) ดังภาพ



๓) แสดงหน้าต่าง System Properties คลิก Change และในหน้าต่าง Computer Name/Domain Changes ให้พิมพ์ชื่อคอมพิวเตอร์ ตัวอย่าง คือ KBI_019101 จากนั้นพิมพ์เวิร์กกรุป ตามที่กรมฯ กำหนด ตัวอย่าง คือ CDDKRABI (ช่องหมายเลข 3) เสร็จแล้วกดปุ่ม OK หมายเลข 4, 5 และกด Close หมายเลข 6

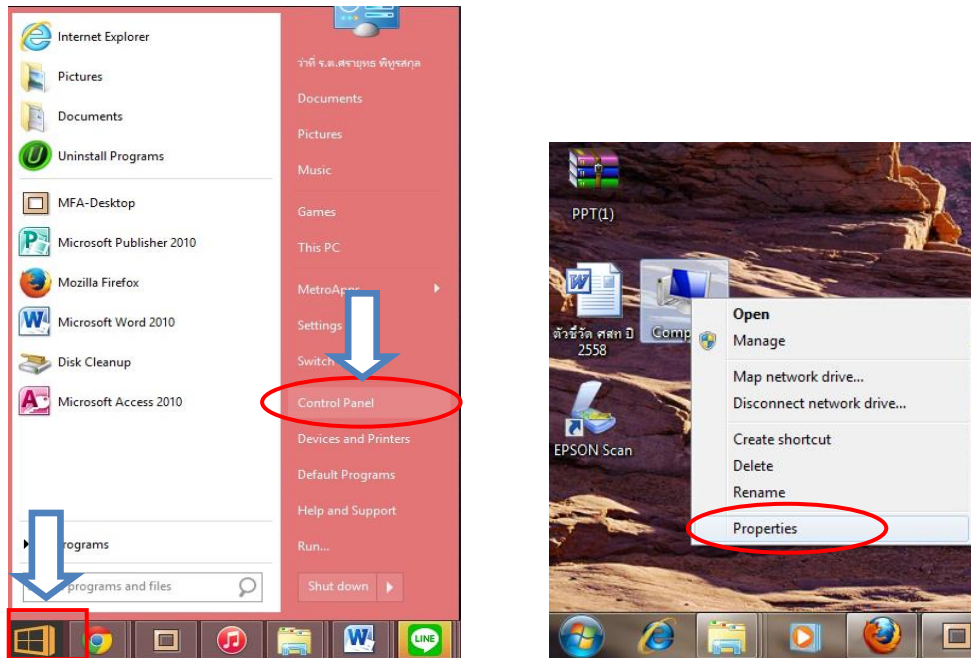


๔) กดปุ่ม OK (5) และปุ่ม Close (6) ตามด้วย Restart Now

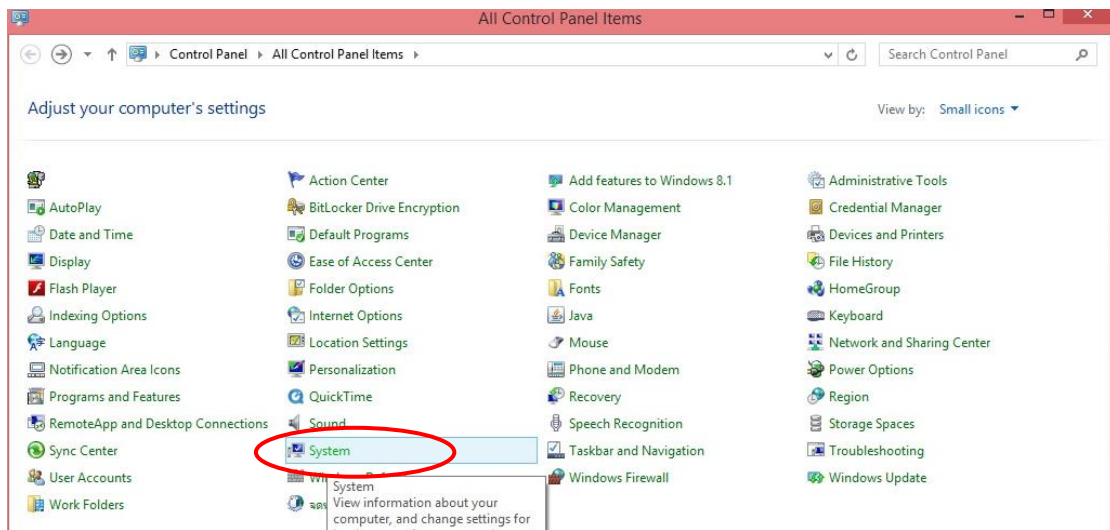


๑.๒ ตั้งชื่อคอมพิวเตอร์ (Computer Name) และกำหนดเวิร์กกรุป (Workgroup) สำหรับเครื่องคอมพิวเตอร์ที่มีระบบปฏิบัติการ Microsoft Windows 8,10 ให้ดำเนินการ ดังนี้

๑) คลิกขวา Start เลือกเมนู Control Panel หรือคลิกขวา Computer/This pc ในหน้า Desktop เลือก Properties ดังภาพ



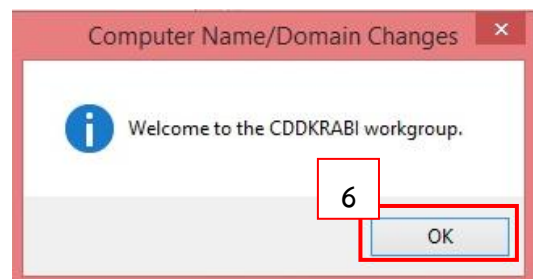
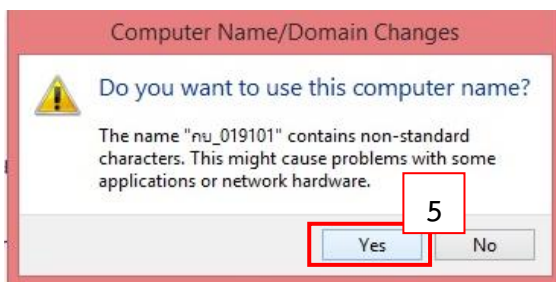
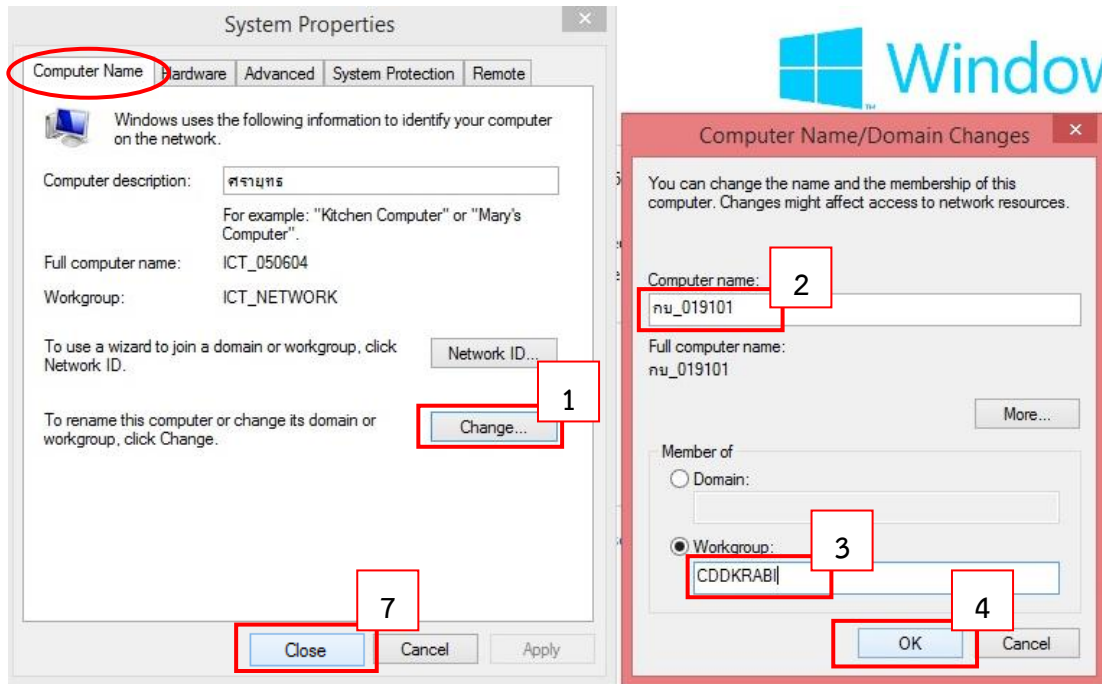
๒) หน้าต่างแสดง ให้เลือกเมนู System ดังภาพ



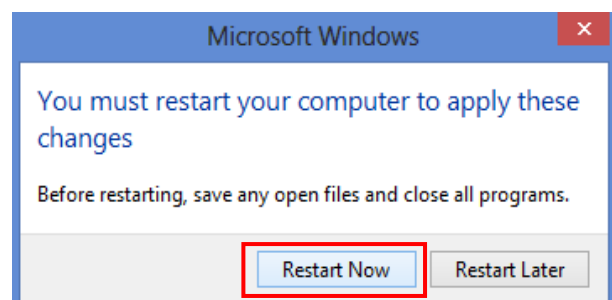
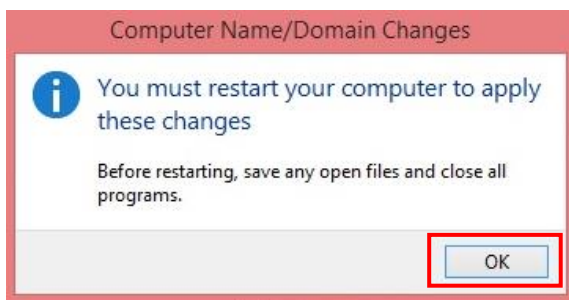
๓) ปรากฏหน้าจอ System ให้คลิก Change settings ดังภาพ



๔) แสดงหน้าต่าง System Properties คลิก Change และในหน้าต่าง Computer Name/Domain Changes ให้พิมพ์ชื่อคอมพิวเตอร์ ดังตัวอย่าง คือ กบ_019101 จากนั้นพิมพ์เวิร์กกรุป ตามที่กรมฯ กำหนด ดังตัวอย่าง คือ CDDKRABI (ช่องหมายเลข 3) เสร็จแล้วกดปุ่ม OK (หมายเลข 4) กดปุ่ม Yes (หมายเลข 5) กดปุ่ม OK (หมายเลข 6) และกด Close (หมายเลข 7) ดังภาพ



๕) เมื่อกดปุ่ม Close จะมีหน้าต่างแจ้งเตือน ให้กดปุ่ม OK ตามด้วย Restart Now



หมายเหตุ ในกรณีทำการเปลี่ยนชื่อคอมพิวเตอร์ (Computer Name) หากคอมพิวเตอร์เครื่องนั้นมีการ Share Printer ต้องตั้งค่า Share Printer ใหม่

๒. การถอนการติดตั้งโปรแกรมป้องกันไวรัสในเครื่องคอมพิวเตอร์

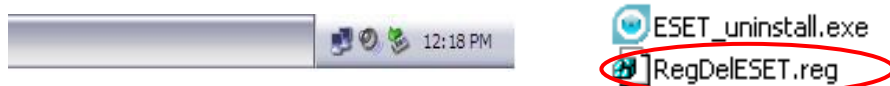
เพื่อให้การติดตั้งโปรแกรมสมบูรณ์ทุกขั้นตอน จะต้องถอนการติดตั้งโปรแกรมป้องกันไวรัสที่ห้อยอื่นๆ ออกจากเครื่อง ขอแนะนำตัวอย่างการถอนการติดตั้งโปรแกรมป้องกันไวรัส ESET NOD32 Antivirus ๒ วิธี คือ

๒.๑ ใช้เครื่องมือ (tools) ที่ชื่อ “ESET_uninstall.exe” จากแผ่นซีดีโปรแกรมป้องกันไวรัส ESET Endpoint ที่กรมการพัฒนาชุมชนจัดส่งให้จังหวัด ดังนี้ (ใช้ถอนโปรแกรมที่เป็น service Nod32 ทั้งหมด)

๑) ดับเบิ้ลคลิกไฟล์ ESET_uninstall.exe เพื่อทำการถอนการติดตั้งโปรแกรม ESET NOD32 Antivirus เมื่อเปิดไฟล์แล้ว ให้ดับเบิ้ลคลิกไฟล์ ESET_uninstall.exe ดังภาพ



๒) หลังจากดับเบิ้ลคลิกไฟล์ ESET_uninstall.exe ให้รอจนกระทั่งโลโก้ของโปรแกรม ESET NOD32 Antivirus ไม่แสดงอยู่ที่แถบ Taskbar ด้านล่าง ดังภาพ และทำการดับเบิ้ลคลิกไฟล์ “RegDelESET”



เมื่อปรากฏหน้าต่างขึ้นให้กดปุ่ม “Yes” เสร็จแล้วกดปุ่ม “OK” ดังภาพ

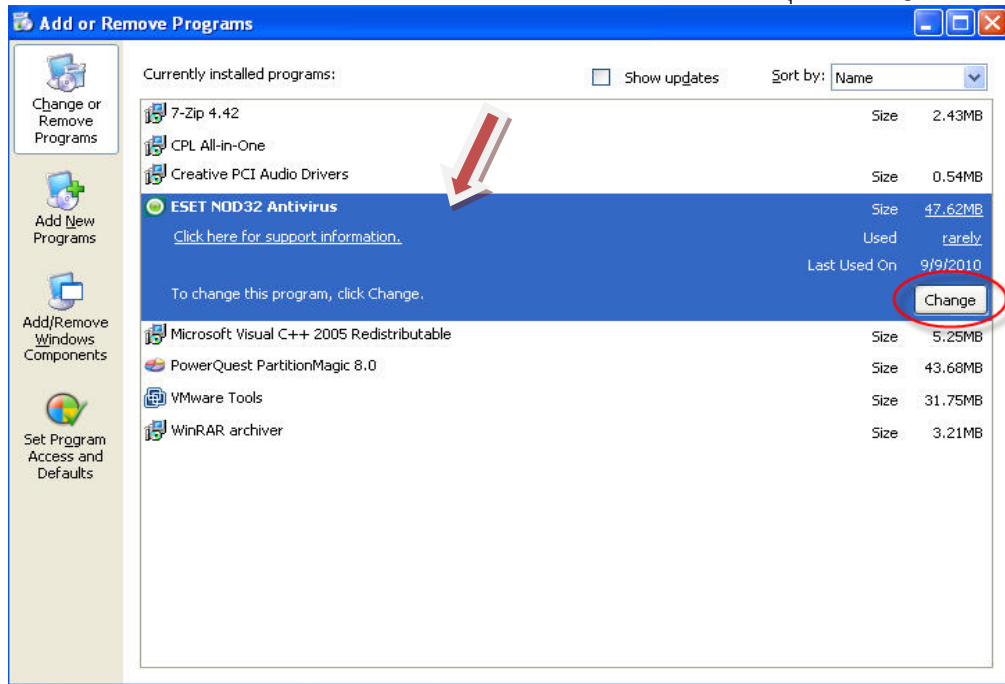


๒.๒ การถอนการติดตั้งโปรแกรมป้องกันไวรัสวิธีที่ ๒ จะแนะนำการถอนการติดตั้งโปรแกรมป้องกันไวรัส ESET NOD32 Antivirus หรือโปรแกรมที่เป็น Service ของ NOD32 ดังนี้

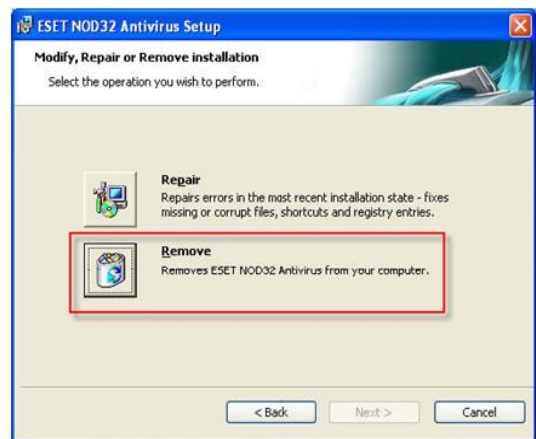
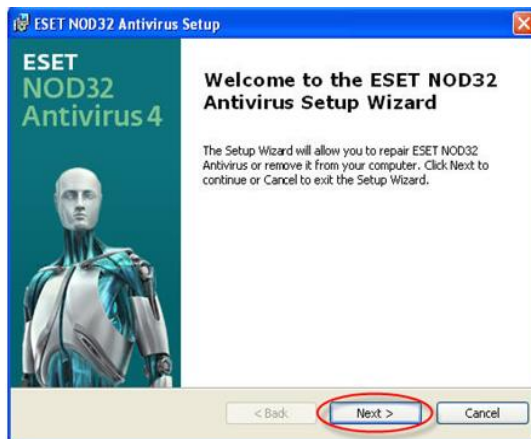
๑) คลิก Start > Control Panel > Add or Remove ดังภาพ



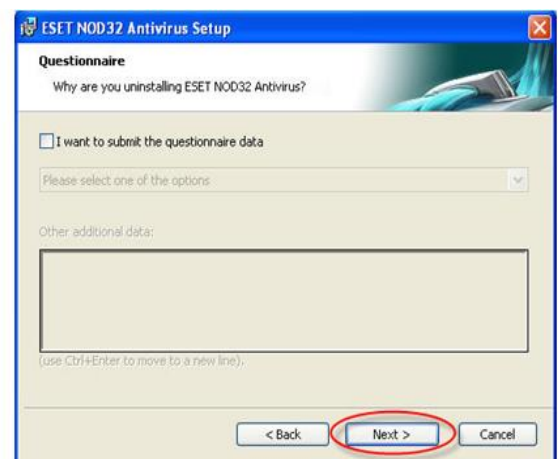
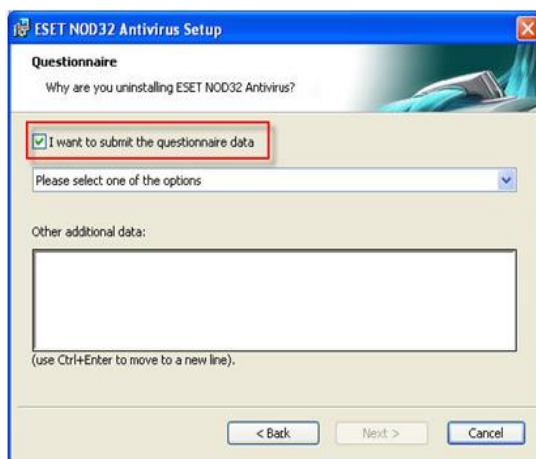
๒) คลิกเลือกโปรแกรม ESET NOD32 Antivirus จากนั้นกดปุ่ม “Change” ดังภาพ



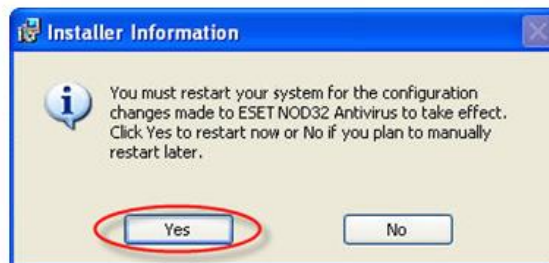
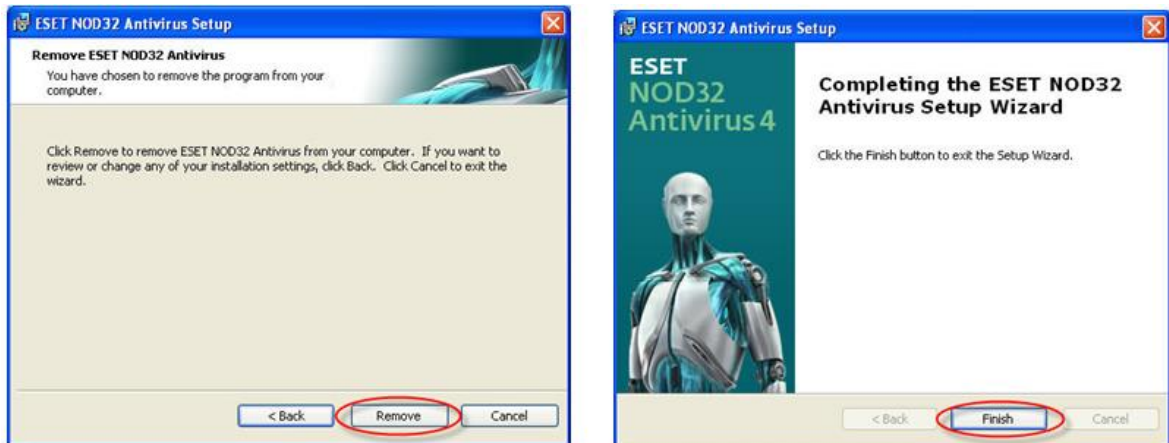
๓) ปรากฏหน้าต่าง ESET NOD32 Antivirus Setup ขึ้นมา ให้กดปุ่ม “Next” แล้วคลิก “Remove” ดังภาพ



๔) เมื่อแสดงหน้าต่างนี้ให้เอาเครื่องหมาย ✓ ออก แล้วกดปุ่ม “Next” ดังภาพ



๕) กดปุ่ม “Remove” และกดปุ่ม “Finish” เป็นอันเสร็จสิ้นการถอนการติดตั้งโปรแกรม ESET NOD32 Antivirus ดังภาพ



กดปุ่ม “Yes” เพื่อทำการรีสตาร์ทเครื่อง

ในกรณีที่เครื่องคอมพิวเตอร์มีโปรแกรมป้องกันไวรัสยี่ห้ออื่นอยู่ ให้ทำการถอนโปรแกรมป้องกันไวรัสยี่ห้อนั้น ออกก่อน โดยสามารถศึกษาขั้นตอนได้จากคู่มือในแผ่นซีดี ดังภาพ

📁 คู่มือการถอน Antivirus ยี่ห้ออื่นๆ

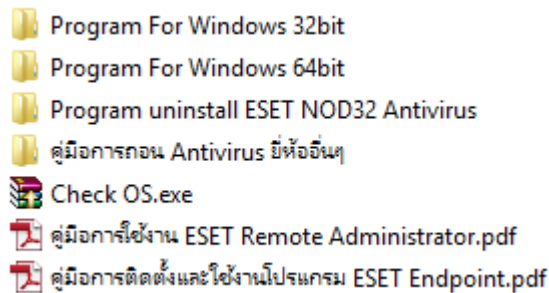


- 📄 Avast.doc
- 📄 AVG.doc
- 📄 Avira.doc
- 📄 BitDefender.doc
- 📄 ESET NOD32.doc
- 📄 FSecure.doc
- 📄 Kaspersky.doc
- 📄 McAfee.doc
- 📄 Norton.doc
- 📄 Panda.doc

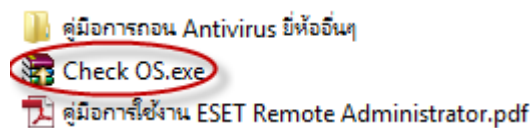
สามารถตรวจสอบโปรแกรมป้องกันไวรัส ESET หรือ โปรแกรมป้องกันไวรัสยี่ห้ออื่นว่ามีอยู่ในเครื่องหรือไม่ โดยเข้าไปที่ Start > Control Panel > Programs and Features หากตรวจสอบแล้วไม่พบโปรแกรมป้องกันไวรัสยี่ห้ออื่นๆ ให้ทำการติดตั้งโปรแกรมป้องกันไวรัส ESET Endpoint ที่กรมฯ จัดหาให้

๓. การติดตั้งโปรแกรมป้องกันไวรัส ESET Endpoint ขั้นตอนการติดตั้งโปรแกรมป้องกันไวรัส เวอร์ชัน 6.4.2014.0 มีดังนี้

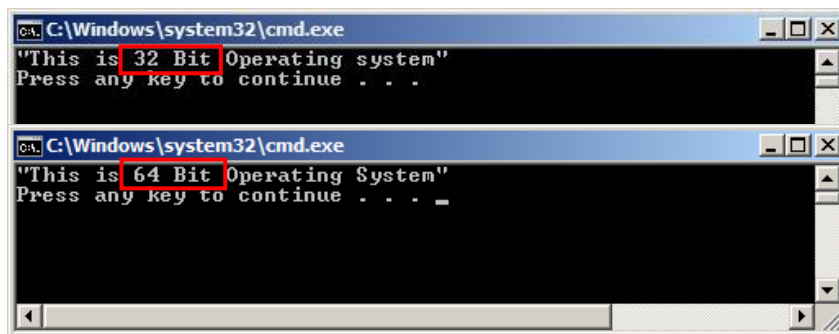
๓.๑ ใส่แผ่นซีดี (CD - ROM) โปรแกรมป้องกันไวรัสที่กรมการพัฒนาชุมชนจัดหาให้ คือ ESET Endpoint Antivirus 6.4.2014.0 จากนั้นให้ Copy โฟลเดอร์มาเก็บไว้ที่เครื่องของผู้ใช้งาน ดังภาพ



๓.๒ ตรวจสอบระบบปฏิบัติการ Microsoft Windows ว่าเป็น 32bit หรือ 64bit โดยใช้เครื่องมือ (Tools) ที่ชื่อ "Check OS.exe" ให้ดับเบิลคลิกไฟล์ Check OS.exe ดังภาพ



หลังจากดับเบิลคลิกไฟล์ Check OS.exe จะปรากฏหน้าต่างขึ้นมาแจ้งว่าเครื่องเป็นระบบปฏิบัติการ 32bit หรือ 64bit ดังภาพ เสร็จแล้วกด Enter



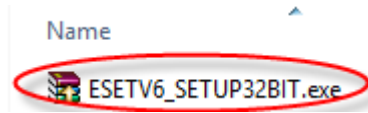
ถ้าระบบเครื่องเป็น Microsoft Windows 32bit ให้ใช้โปรแกรมติดตั้งในโฟลเดอร์ Program For Windows 32bit หรือ Microsoft Windows 64bit ให้ใช้โปรแกรมติดตั้งในโฟลเดอร์ Program For Windows 64bit

๓.๓ สำหรับเครื่องคอมพิวเตอร์ที่ติดตั้งโปรแกรมป้องกันไวรัส ESET Endpoint เวอร์ชัน 6.4.2014.0 ของปีงบประมาณ ๒๕๖๐ อยู่แล้ว ผู้ใช้งานไม่ต้องติดตั้งโปรแกรมป้องกันไวรัสใหม่ เพราะเมื่อเปิดเครื่องคอมพิวเตอร์โปรแกรมจะอัปเดตฐานข้อมูลโดยอัตโนมัติ ส่วนเครื่องที่ติดตั้งโปรแกรมใหม่ให้

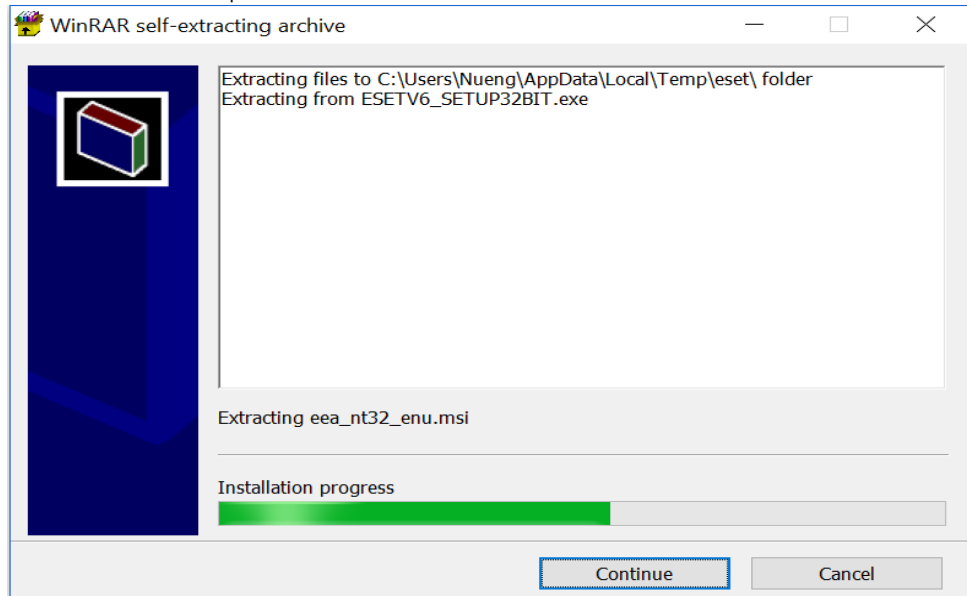
๑) ดับเบิลคลิกที่โฟลเดอร์ Program For Windows 32bit หรือ Program For Windows 64bit จะพบไฟล์ที่ชื่อว่า ESETV6_SETUP32BIT.exe และไฟล์ ESETV6_SETUP64BIT (ไฟล์สำหรับติดตั้งโปรแกรม) ดังภาพ



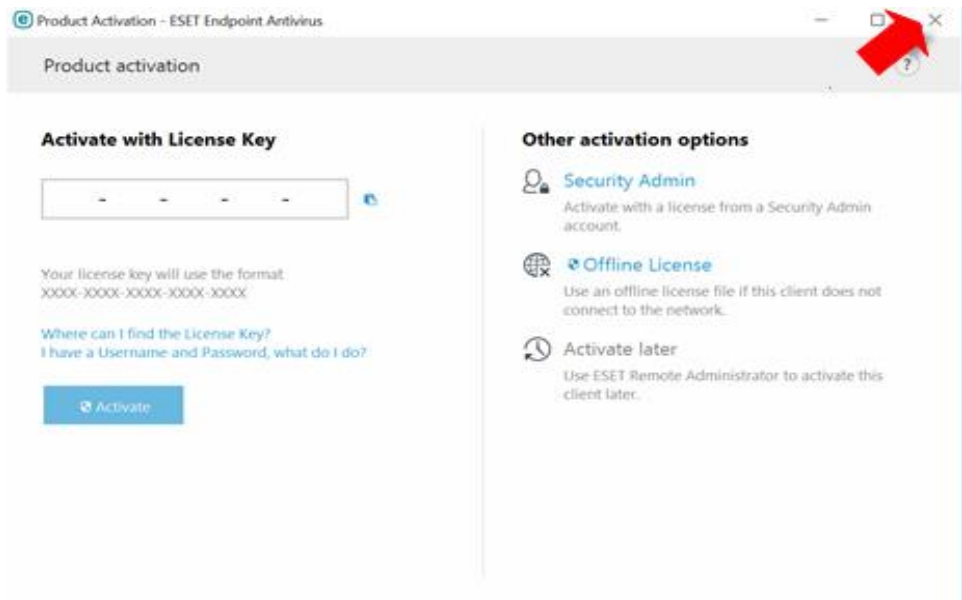
๒) ดับเบิลคลิกไฟล์ “ESETV6_SETUP32BIT.exe” หรือไฟล์ “ESETV6_SETUP64BIT.exe” เพื่อติดตั้งโปรแกรม ตัวอย่างการติดตั้งโปรแกรม ESET Endpoint Antivirus สำหรับ Windows 32bit ดังภาพ



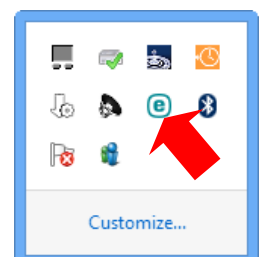
๓.๔ ปรากฏหน้าต่างเริ่มการติดตั้งโปรแกรม ESET Endpoint Antivirus ให้รอซ้กครู่ ระบบกำลังดำเนินการติดตั้งโปรแกรม ESET Endpoint Antivirus ดังภาพ



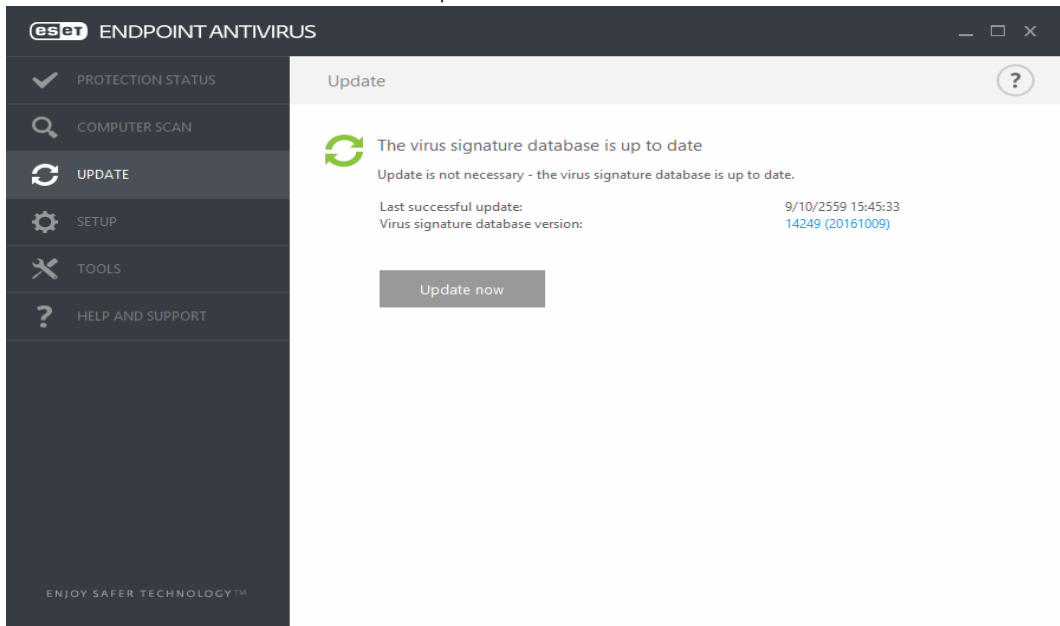
๓.๕ เมื่อระบบทำการติดตั้งโปรแกรม ESET Endpoint Antivirus เสร็จ จะปรากฏหน้าต่างดังภาพ ให้กดปิดหน้าต่าง



และจะปรากฏไอคอนขึ้นมาที่ มุมล่างขวา ให้รีสตาร์ทเครื่อง



๓.๖ หลังจากติดตั้งเสร็จแล้ว ระบบจะทำการ Update virus signature ให้อัตโนมัติ เป็นอันเสร็จสิ้นกระบวนการติดตั้งโปรแกรม ESET Endpoint Antivirus ดังภาพ

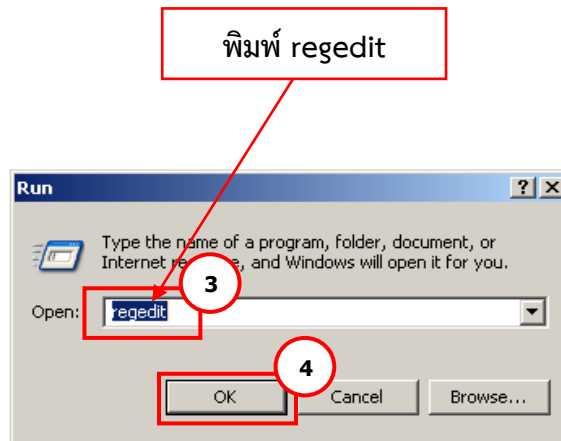


ปัญหาการติดตั้งโปรแกรมป้องกันไวรัส ESET Endpoint ประกอบด้วย

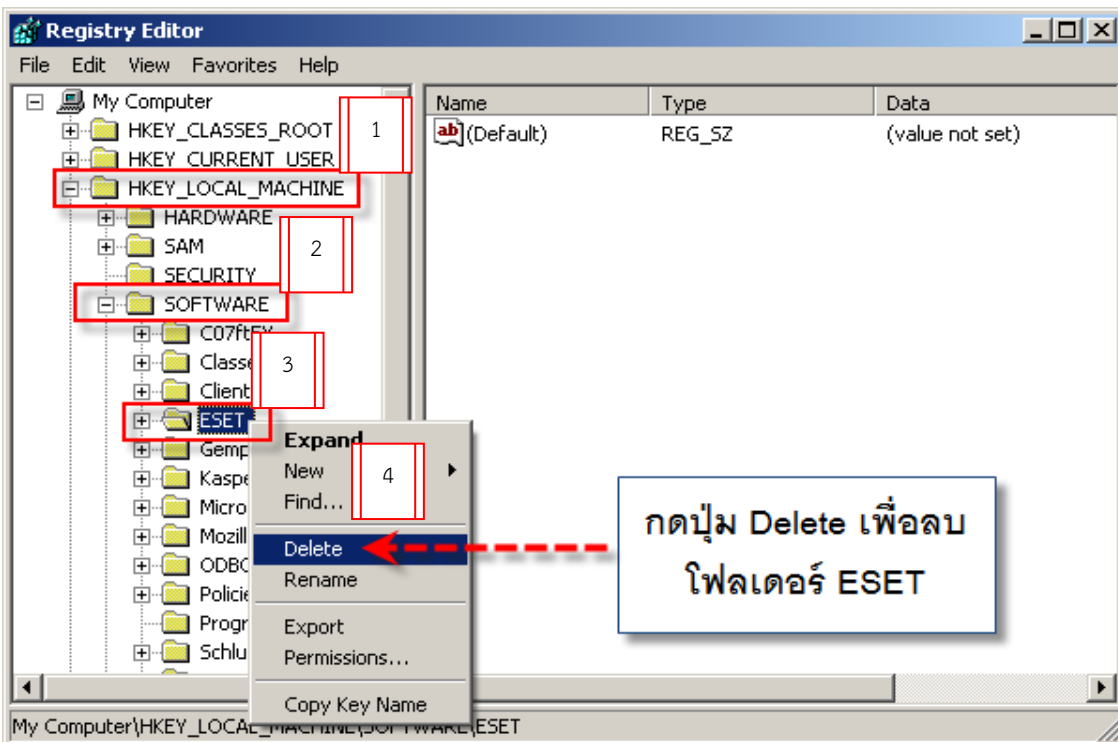
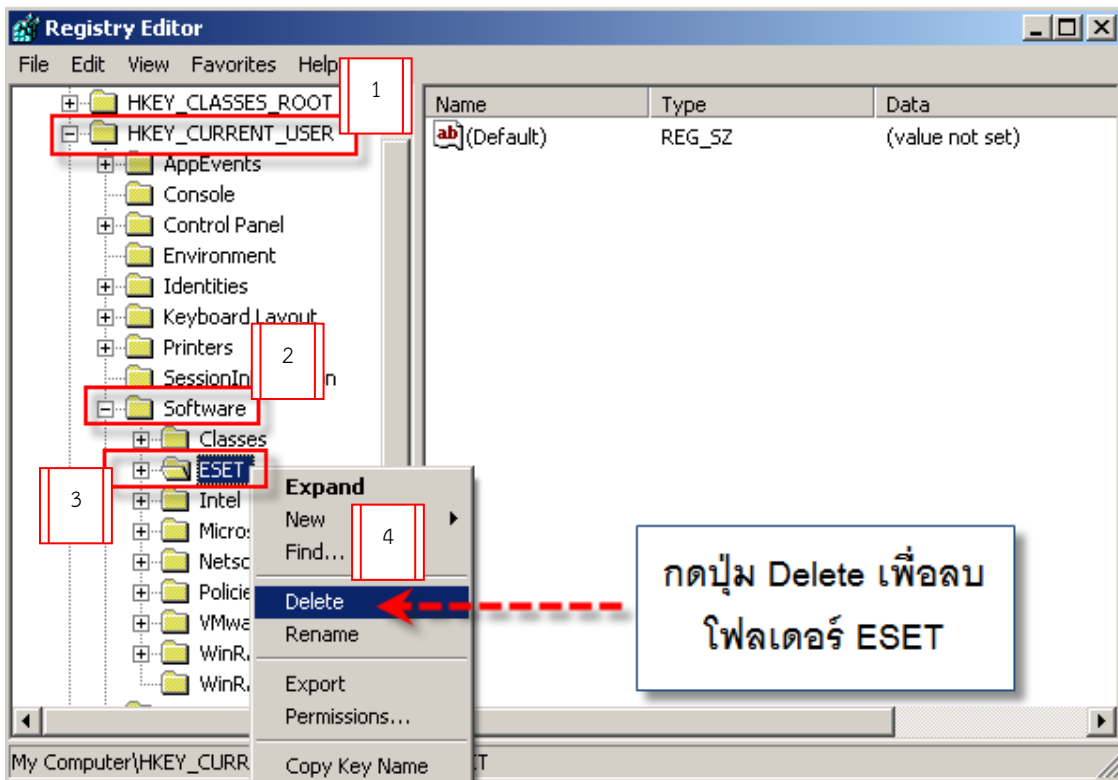
๑. ขณะทำการติดตั้งโปรแกรมป้องกันไวรัส ESET Endpoint มีข้อความแจ้งเตือนขึ้นมา ดังภาพ สาเหตุเกิดจากถอนโปรแกรมป้องกันไวรัสตัวเดิมออกไม่หมด (ซึ่งเป็น Service ของ Nod) ให้แก้ไขดังนี้



๑.๑ ไปลบไฟล์ที่ชื่อ ESET โดยคลิกปุ่ม start>run พิมพ์คำว่า regedit เสร็จแล้วกดปุ่ม OK ดังภาพ



๑.๒ ปรากฏหน้าต่างดังภาพ ให้ดับเบิลคลิกที่พาธ (path) HKEY_CURRENT_USER\SOFTWARE\ESET เมื่อพบ ESET ให้คลิกขวา Delete และดับเบิลคลิกที่พาธ (path) HKEY_LOCAL_MACHINE\SOFTWARE\ESET เมื่อพบ ESET ให้คลิกขวา Delete โดยคลิกตามลำดับ

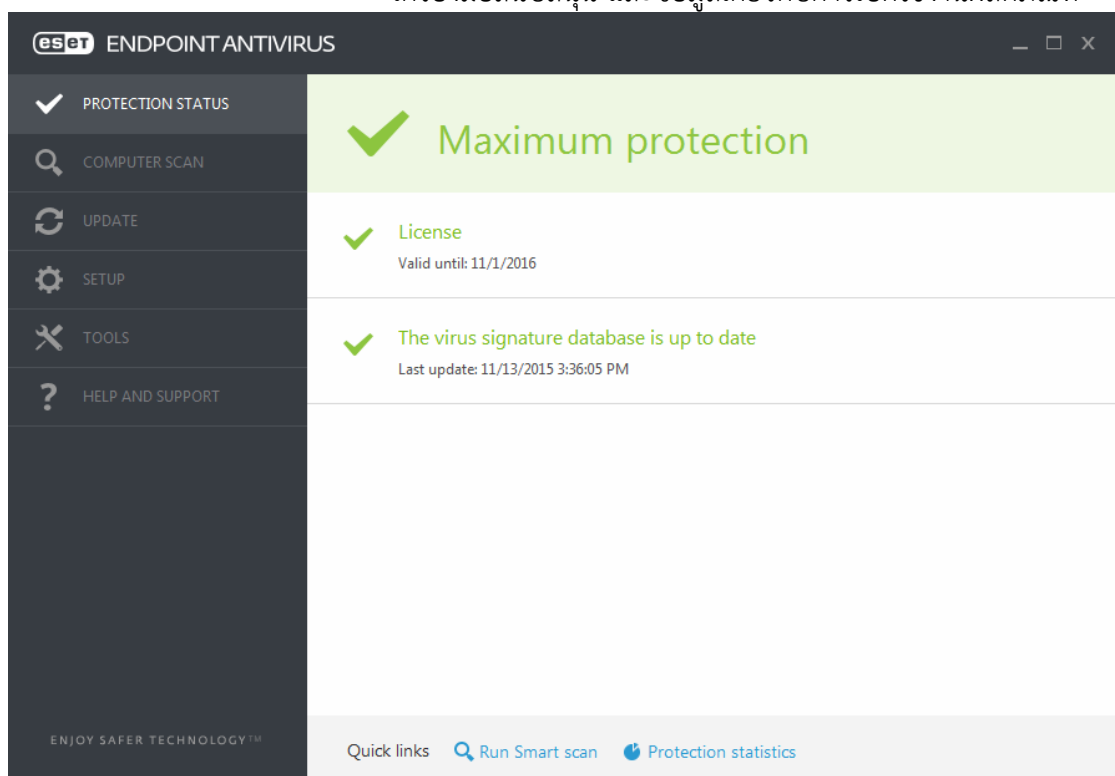


เมื่อทำตามขั้นตอนเสร็จเรียบร้อยแล้ว ให้รีสตาร์ทเครื่อง จากนั้นทำการติดตั้งโปรแกรมใหม่อีกครั้ง

๔. วิธีการใช้งานหน้าต่างหลักโปรแกรมป้องกันไวรัส ESET Endpoint

๔.๑ คำอธิบายเมนูหน้าต่างหลักของโปรแกรม

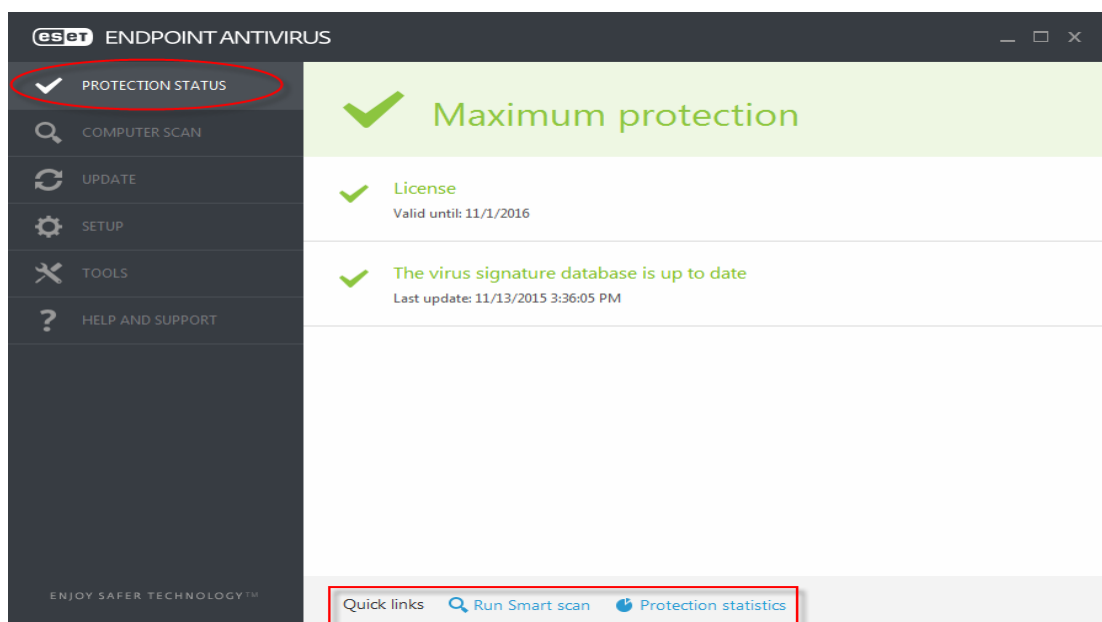
- Protection status แสดงข้อมูลเกี่ยวกับสถานะการป้องกันของ ESET Endpoint Antivirus
- Computer scan ตัวเลือกนี้จะช่วยให้คุณกำหนดค่าและเริ่มต้นการสแกนแบบสมาร์ท การสแกนแบบกำหนดเอง หรือการสแกนสื่อที่ถอดเข้าออกได้ คุณยังสามารถทำการสแกนล่าสุดซ้ำได้
- Update แสดงข้อมูลเกี่ยวกับการอัปเดตฐานข้อมูลไวรัส
- Setup ปรับตั้งค่าการรักษาความปลอดภัยสำหรับคอมพิวเตอร์, เว็บและอีเมล
- Tools การเข้าถึงไฟล์บันทึก, สถิติการป้องกัน, กระบวนการที่ทำงานอยู่, ติดตามการทำงาน, ตัววางกำหนดการ, กักเก็บไฟล์ไวรัส, ESET SysInspector (เครื่องมือช่วยตรวจสอบข้อมูลในเครื่อง), ESET SysRescue (สร้างซีดีกู้คืน) และการส่งไฟล์ตัวอย่างไปวิเคราะห์
- Help and support เรียกดูการเข้าถึงไฟล์วิธีใช้, ฐานความรู้ของ ESET และเว็บไซต์ของ ESET นอกจากนี้ยังมีลิงค์เพื่อเปิดคำร้องขอรับการสนับสนุนจากฝ่ายดูแลลูกค้า เครื่องมือสนับสนุน และข้อมูลเกี่ยวกับการเปิดใช้งานผลิตภัณฑ์



หน้าจอสถานะการป้องกันจะแจ้งให้ทราบเกี่ยวกับระดับความปลอดภัยและการป้องกันในปัจจุบันของคอมพิวเตอร์ สถานะการป้องกันสูงสุดสีเขียว แสดงว่ามีการป้องกันสูงสุด

๔.๒ การทำงานของหน้าต่างหลักของโปรแกรม ESET Endpoint Antivirus

๑) Protection status (สถานะการป้องกัน) เมนูนี้จะแจ้งให้ทราบเกี่ยวกับระดับการรักษาความปลอดภัยและการป้องกันในปัจจุบันของคอมพิวเตอร์, ใบอนุญาต และสถานะการอัปเดตฐานข้อมูลไวรัสหากสถานะเป็นสีเขียวแสดงว่ามีการป้องกันขั้นสูงสุดและตัวโปรแกรมทำงานปกติ นอกจากนี้หน้าต่างสถานะยังแสดงเมนูที่ช่วยในโปรแกรม ESET Endpoint Antivirus ดังภาพ



หน้าต่างสถานะยังแสดงข้อมูลเกี่ยวกับการอัปเดตล่าสุด และมีลิงก์ตัวต่อไปยังคุณลักษณะที่ใช้อยู่ใน ESET Endpoint Antivirus

๒) Computer scan (การสแกนคอมพิวเตอร์)

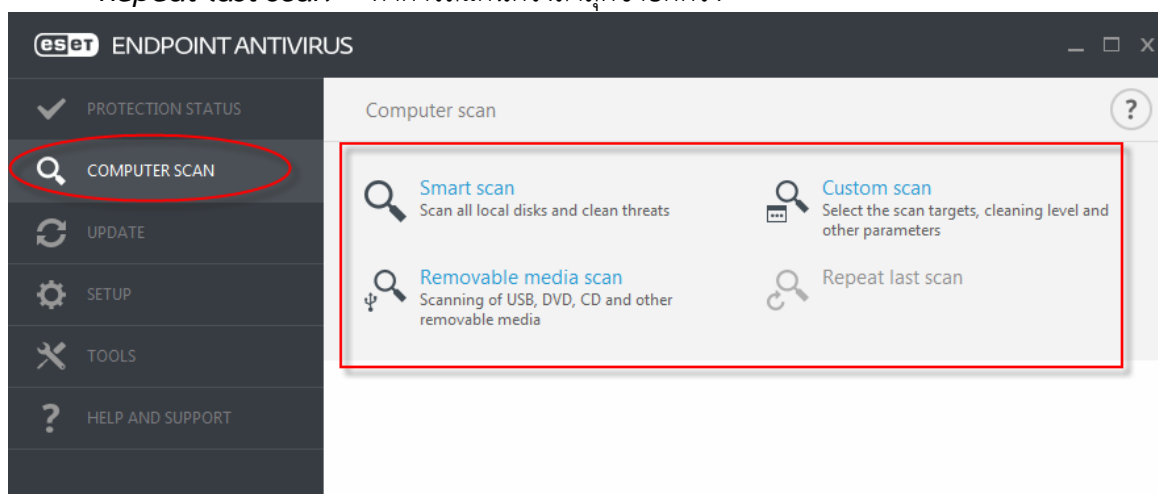
หลังจากการติดตั้งเสร็จสมบูรณ์แล้ว ESET Endpoint Antivirus จะดำเนินการสแกนคอมพิวเตอร์โดยอัตโนมัติเพื่อตรวจหาภัยคุกคาม นอกจากนี้ผู้ใช้งานยังสามารถสั่งสแกนคอมพิวเตอร์ได้ด้วยตัวเอง โดยสามารถเลือกการสแกนจาก ๔ ตัวเลือกดังนี้

- **Smart scan** การสแกนแบบสมาร์ทจะช่วยให้คุณเริ่มต้นการสแกนคอมพิวเตอร์และกำจัดไฟล์ที่ติดไวรัสได้อย่างรวดเร็ว โดยที่ผู้ใช้ไม่ต้องดำเนินการใดๆ ข้อดีของการสแกนแบบสมาร์ท คือ ใช้งานง่ายและไม่ต้องมีการกำหนดค่าการสแกนโดยละเอียด การสแกนแบบสมาร์ทจะตรวจสอบทุกไฟล์ในไดรฟ์ในระบบรวมทั้งกำจัดหรือลบการแฝงตัวที่ตรวจพบโดยอัตโนมัติ

- **Custom scan** การสแกนที่กำหนดเองเป็นโซลูชันที่เหมาะสม หากคุณต้องการระบุพารามิเตอร์การสแกน เช่น เป้าหมายการสแกน และวิธีการสแกน ข้อดีของการสแกนที่กำหนดเอง คือ คุณสามารถกำหนดพารามิเตอร์ในรายละเอียดได้ คุณสามารถบันทึกการกำหนดค่าไว้ไปยังโปรไฟล์การสแกนที่ผู้ใช้กำหนด ซึ่งเป็นประโยชน์ถ้ามีการสแกนซ้ำโดยใช้พารามิเตอร์เดียวกัน (เป็นการสแกนโดยเลือกไดรฟ์, ไฟล์ หรืออุปกรณ์)

- **Removable media scan** การสแกนสื่อที่ถอดเข้าออกได้ เช่น ซีดี/ดีวีดี/USB เมื่อมีการเชื่อมต่อ อุปกรณ์ USB กับคอมพิวเตอร์ คุณสามารถสั่งสแกนได้ทันที

- **Repeat last scan** ทำการสแกนครั้งล่าสุดซ้ำอีกครั้ง



๓) Update (การอัปเดต)

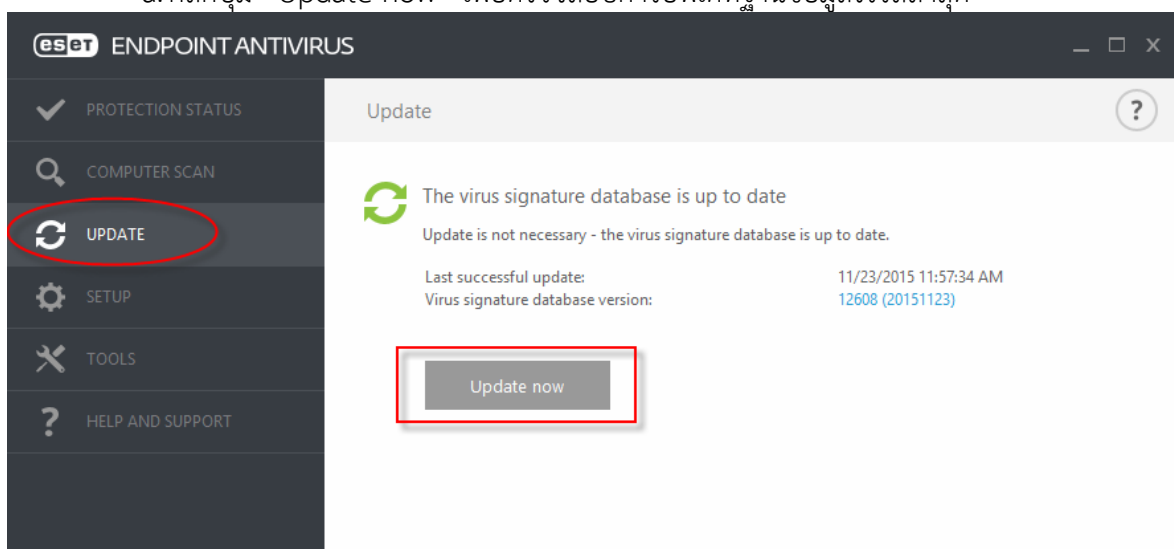
การอัปเดตเป็นประจำ เป็นวิธีการที่ดีที่สุดเพื่อให้คอมพิวเตอร์มีระดับการรักษาความปลอดภัยสูงสุด โมดูลการอัปเดตจะทำให้มั่นใจว่าโปรแกรม ESET Endpoint Antivirus มีความทันสมัยอยู่เสมอโดยใช้ ๒ วิธี คือ

- การอัปเดตฐานข้อมูลไวรัส
- การอัปเดตองค์ประกอบของโปรแกรม

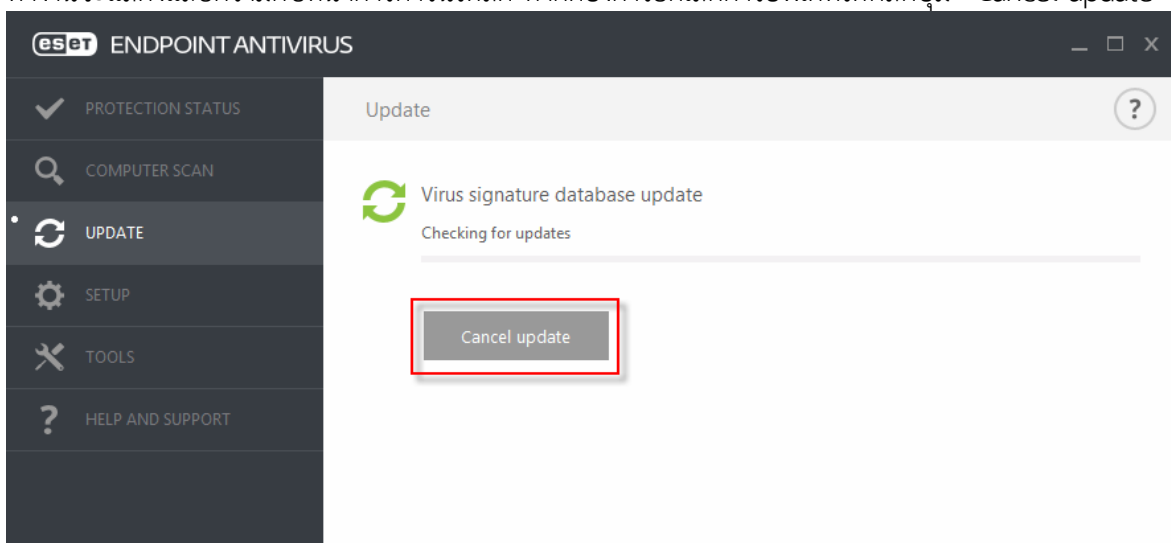
เมื่อคลิกเมนู Update ในหน้าต่างโปรแกรมหลัก จะพบสถานะการอัปเดตในปัจจุบัน รวมถึงวันที่และเวลาของการอัปเดตที่สำเร็จครั้งล่าสุด และแสดงว่าจำเป็นต้องมีการอัปเดตหรือไม่ หน้าต่างหลักจะมีเวอร์ชันของฐานข้อมูลไวรัส เมื่อคลิกตัวเลขนี้จะลิงค์ไปยังเว็บไซต์ของ ESET ซึ่งจะแสดงฐานข้อมูลทั้งหมดที่เพิ่มขึ้นมา

- Last successful update – วันที่และเวลาล่าสุดที่อัปเดตฐานข้อมูล
- Version signature database version – หมายเลขฐานข้อมูลไวรัสที่อัปเดตไว้ล่าสุด ซึ่งเมื่อคลิกจะลิงค์ไปยังเว็บไซต์ของ ESET เพื่อดูรายการของฐานข้อมูลที่เพิ่มขึ้นมา

a. คลิกปุ่ม “Update now” เพื่อตรวจสอบการอัปเดตฐานข้อมูลไวรัสล่าสุด



b. กระบวนการอัปเดต หลังจากคลิก “Update now” กระบวนการดาวน์โหลดจะเริ่มต้นทำงานจะแสดงแถบความคืบหน้าการดาวน์โหลด หากต้องการยกเลิกการอัปเดตให้คลิกปุ่ม “Cancel update”

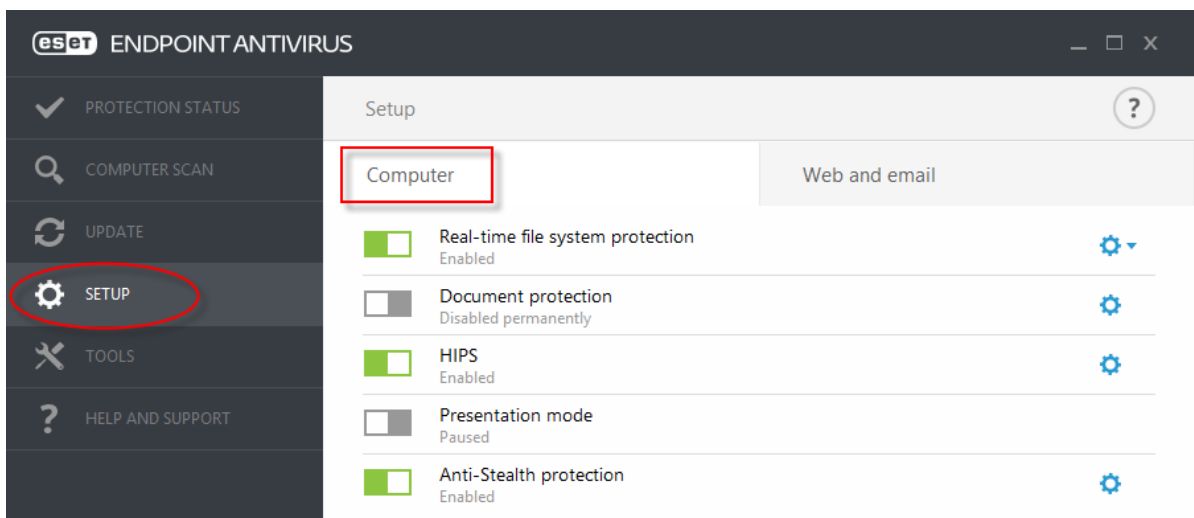


๔) Setup (การตั้งค่า) เมนู Setup ประกอบด้วยส่วนต่อไปนี้ :

- Computer
- Web and email

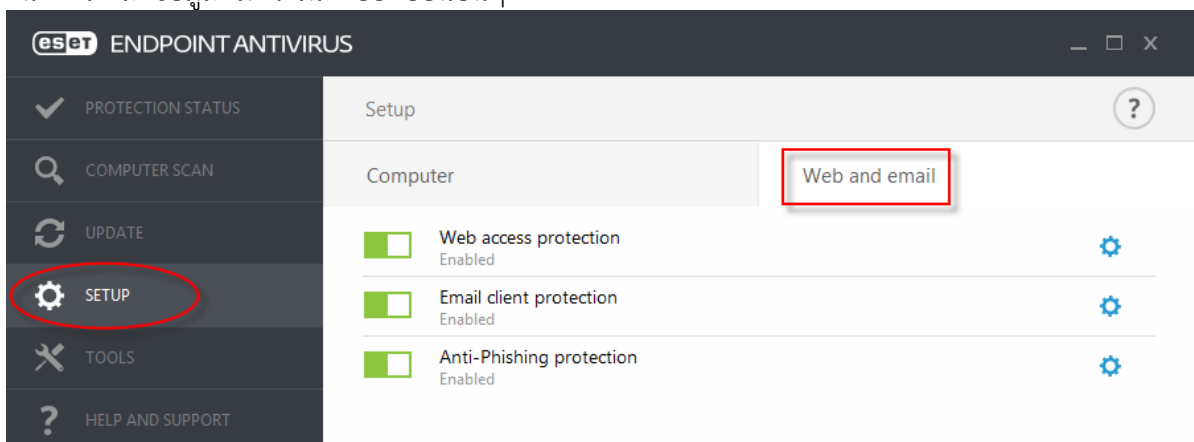
การตั้งค่าการป้องกัน Computer : จะช่วยให้คุณสามารถเปิดหรือปิดการใช้งานองค์ประกอบต่อไปนี้ :

- Real-time file system protection – การป้องกันระบบไฟล์แบบเรียลไทม์
- Document protection – การป้องกันเอกสาร Microsoft Office จะสแกนเอกสารก่อนที่จะเปิด รวมถึงไฟล์ที่ดาวน์โหลดจาก Internet Explorer โดยอัตโนมัติ เช่น องค์ประกอบ ActiveX
- HIPS – จะตรวจสอบเหตุการณ์ที่เกิดขึ้นภายในระบบปฏิบัติการและตอบสนองเหตุการณ์ตามกฎหมายที่กำหนดเอง
- Presentation mode – โหมดการนำเสนอ ช่วยให้คุณใช้ซอฟต์แวร์อย่างต่อเนื่อง ไม่ต้องการให้หน้าต่างป๊อปอัพมารบกวน และต้องการลดการใช้งาน CPU
- Anti-Stealth protection – ระบบป้องกันไวรัสประเภทรูทคิทส์



การตั้งค่าการป้องกัน Web and email จะช่วยให้สามารถเปิดหรือปิดใช้งานองค์ประกอบต่อไปนี้ :

- Web access protection – ระบบจะสแกนการรับส่งข้อมูลทั้งหมดผ่าน HTTP หรือ HTTPS
- Email client protection – การควบคุมการสื่อสารทางอีเมลที่ได้รับผ่านโปรโตคอล POP3 และ IMAP
- Anti-Phishing protection – การป้องกันฟิชซิง จะป้องกันคุณจากความพยายามรับรหัสผ่าน ข้อมูลธนาคาร และข้อมูลที่มีความละเอียดอ่อนอื่นๆ

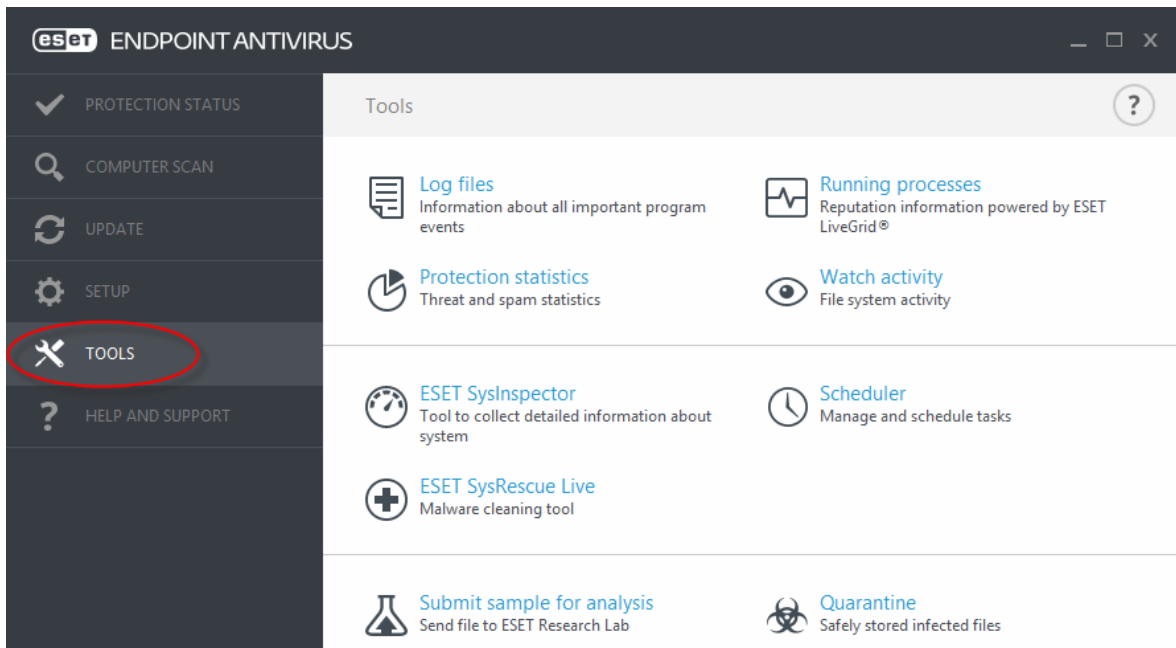


เมื่อต้องการปิดการใช้งานแต่ละโมดูลเป็นเวลาชั่วคราวให้คลิก สวิตช์สีเขียว
เมื่อต้องการเปิดใช้งานของโมดูลที่ถูกปิดไว้ให้คลิก สวิตช์สีแดง



๔.๓ Tools (เครื่องมือ)

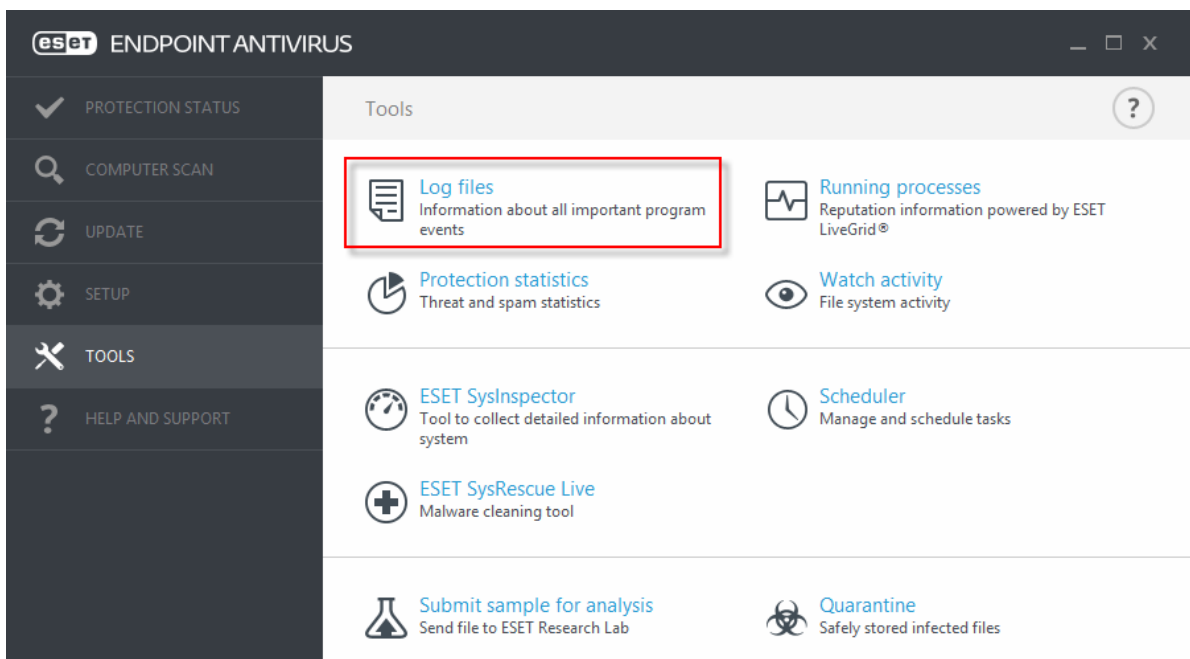
เมนูเครื่องมือ ประกอบด้วยโมดูลที่ช่วยให้การจัดการโปรแกรมง่ายขึ้นและมีตัวเลือกเพิ่มเติมสำหรับผู้ใช้งานสูง เมนูนี้จะมีเครื่องมือต่อไปนี้



๑) Log files

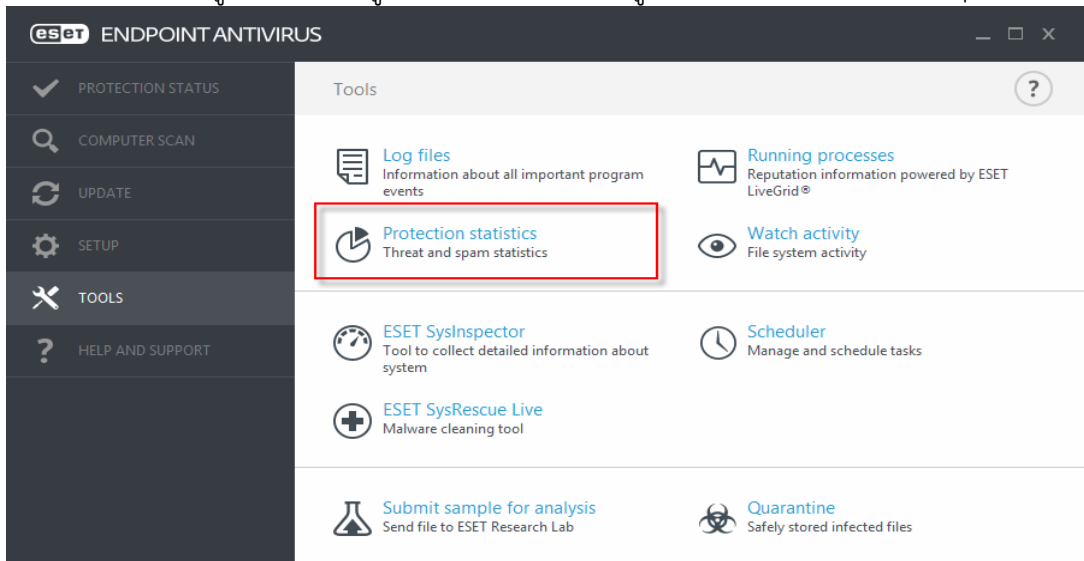
ไฟล์บันทึกประกอบด้วยข้อมูลเกี่ยวกับเหตุการณ์ของโปรแกรมที่สำคัญที่เกิดขึ้นทั้งหมด และให้ภาพรวมของภัยคุกคามที่พบ Log files เป็นเครื่องมือที่จำเป็นในการวิเคราะห์ระบบ การตรวจหาภัยคุกคาม และการแก้ไขปัญหา การบันทึกนั้นดำเนินการในพื้นที่หลังโดยที่ผู้ใช้ไม่ต้องดำเนินการใดๆ

ข้อมูลจะถูกบันทึกตามการตั้งค่าความละเอียดของการบันทึกปัจจุบัน คุณสามารถดูข้อความและบันทึกได้โดยตรงจากระบบ ESET Endpoint Antivirus



๒) Protection statistics

เมื่อต้องการดูกราฟของข้อมูลสถิติที่เกี่ยวข้องกับโมดูลการป้องกันของ ESET Endpoint Antivirus

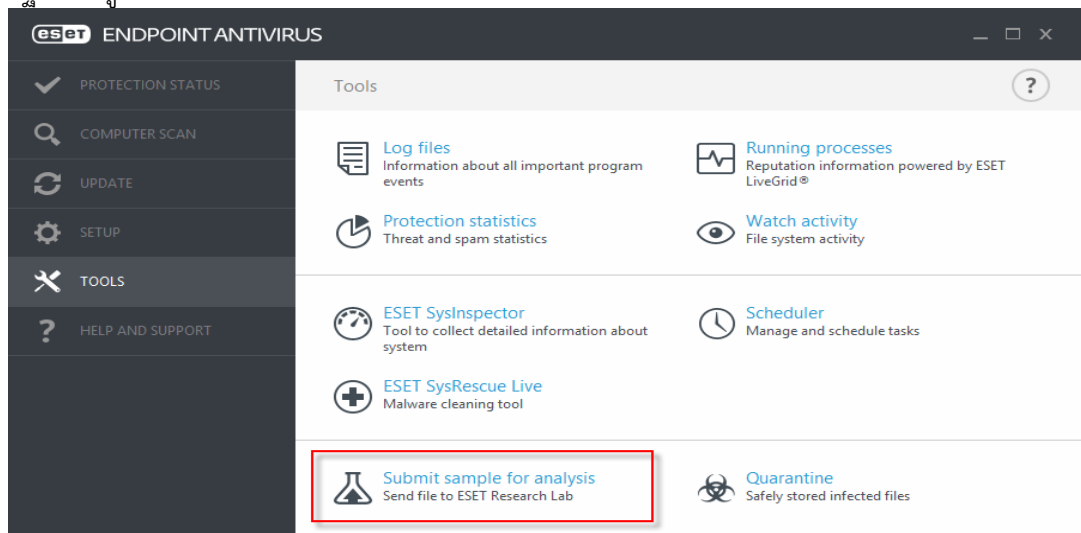


สามารถเลือกดูกราฟสถิติการป้องกัน โดยเมนูแบบเลื่อนลง ซึ่งจะมีให้เลือก ดังนี้

- Antivirus and antispyware protection - แสดงจำนวนวัตถุที่ติดไวรัสและถูกกำจัด
- File system protection - แสดงเฉพาะวัตถุที่มีการอ่านและเขียนไปยังระบบไฟล์เท่านั้น
- Email client protection - แสดงเฉพาะวัตถุที่รับหรือส่งด้วยอีเมลไคลเอนต์เท่านั้น
- Web access and Anti-Phishing protection - แสดงเฉพาะวัตถุที่ดาวน์โหลดโดยเว็บเบราว์เซอร์เท่านั้น

๓) Submit sample for analysis

การส่งตัวอย่างเพื่อวิเคราะห์ หากคุณพบไฟล์ที่มีลักษณะน่าสงสัยในคอมพิวเตอร์ของคุณหรือเว็บไซต์ที่น่าสงสัยในอินเทอร์เน็ต คุณสามารถส่งไปยังห้องปฏิบัติการของไวรัสของ ESET เพื่อรับการวิเคราะห์ได้ และหากได้รับการตรวจสอบแล้วว่าตัวอย่างไฟล์ที่ส่งมาเป็นอันตราย การตรวจพบไฟล์นี้จะถูกเพิ่มในการอัปเดตฐานข้อมูลไวรัสครั้งต่อไป

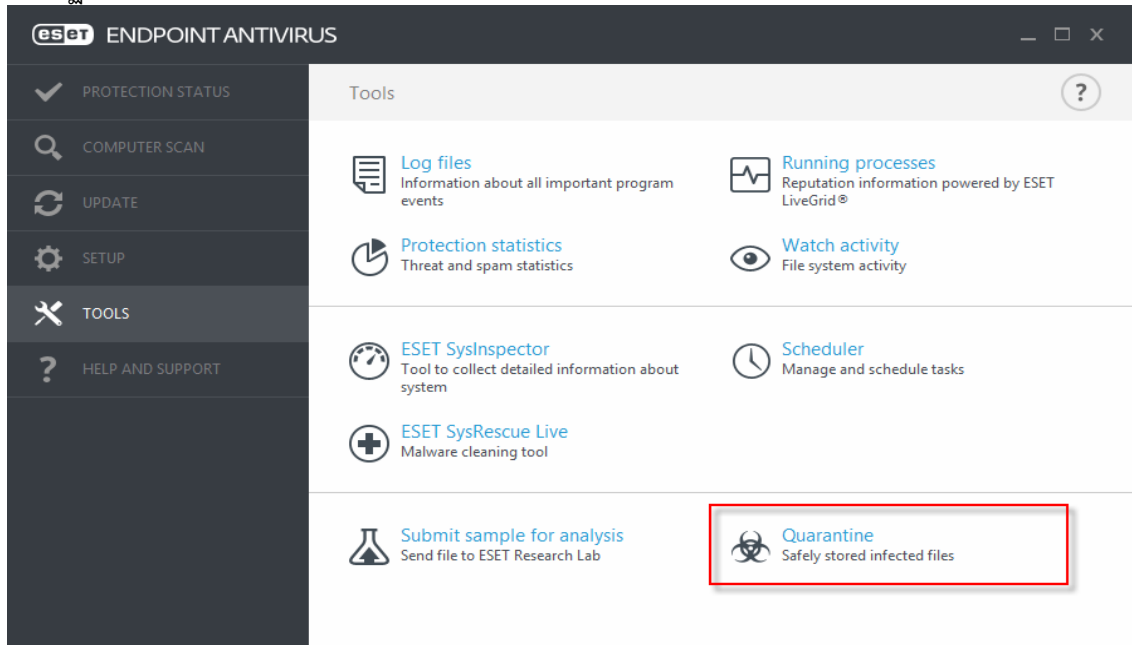


เลือกเหตุผลสำหรับการส่งตัวอย่าง โดยใช้เมนูแบบเลื่อนลง

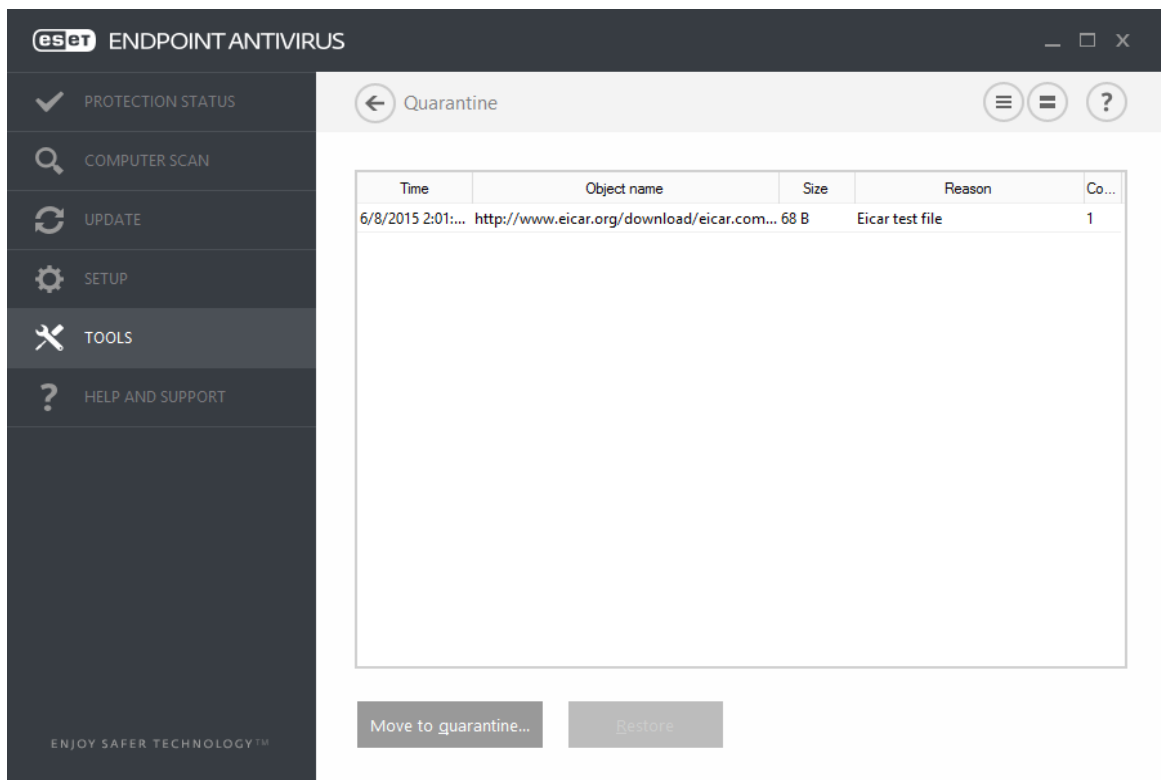
- Suspicious file ไฟล์ที่น่าสงสัย
- Suspicious site เว็บไซต์ที่น่าสงสัย
- False positive file การตรวจพบไฟล์ที่ผิดพลาด (ไฟล์ที่ตรวจพบว่าติดไวรัส แต่จริงๆแล้วไม่ใช่)
- False positive site การตรวจจับเว็บไซต์ที่ไม่เป็นอันตราย
- Other (อื่นๆ)

๔) Quarantine

หน้าที่หลักของ Quarantine ก็คือ การเก็บไฟล์ที่ติดไวรัสไว้ในที่ปลอดภัย ไฟล์ควรมีการกักเก็บถ้าไม่สามารถล้างไวรัสได้ แต่ไม่ต้องการลบไฟล์เหล่านี้ หรือถ้ามีการตรวจพบด้วยความผิดพลาดโดย ESET Endpoint Antivirus ผู้ใช้สามารถเลือกที่จะกักเก็บไฟล์ ซึ่งไฟล์ที่ถูกกักเก็บจะสามารถส่งไปวิเคราะห์ที่ห้องปฏิบัติการไวรัสของ ESET ได้



ไฟล์ที่เก็บไว้ในโฟลเดอร์กักเก็บนั้น สามารถดูได้ในตารางที่แสดงวันที่และเวลาของการกักเก็บ ตำแหน่งไฟล์ที่ติดไวรัส ขนาดไฟล์ สาเหตุ (ตัวอย่างเช่น วัตถุที่เพิ่มโดยผู้ใช้...) และจำนวนภัยคุกคาม



**ข้อมูลการตั้งชื่อคอมพิวเตอร์และการกำหนดเวิร์กกรุ๊ป
สำนักงานพัฒนาชุมชนจังหวัด และสำนักงานพัฒนาชุมชนอำเภอ**

ลำดับที่	จังหวัด	ชื่อคอมพิวเตอร์ (Computer Name)		Workgroup
๑	กระบี่	กบ_01	KBI_01	CDDKRABI
๒	กาญจนบุรี	กจ_02	KRI_02	CDDKANCHANABURI
๓	กาฬสินธุ์	กส_03	KSN_03	CDDKALASIN
๔	กำแพงเพชร	กพ_04	KPT_04	CDDKAMPHAENGPHE
๕	ขอนแก่น	ขก_05	KKN_05	CDDKHONKAEN
๖	จันทบุรี	จบ_06	CTI_06	CDDCHANTHABURI
๗	ฉะเชิงเทรา	ฉช_07	CCO_07	CDDCHACHOENGSAO
๘	ชลบุรี	ชบ_08	CBI_08	CDDCHONBURI
๙	ชัยนาท	ชน_09	CNT_09	CDDCHAINAT
๑๐	ชัยภูมิ	ชย_10	CPM_10	CDDCHAIYAPHUM
๑๑	ชุมพร	ชพ_11	CPN_11	CDDCHUMPHON
๑๒	เชียงราย	ชร_12	CRI_12	CDDCHIANGRAI
๑๓	เชียงใหม่	ชม_13	CMI_13	CDDCHIANGMAI
๑๔	ตรัง	ตง_14	TRG_14	CDDTRANG
๑๕	ตราด	ตร_15	TRT_15	CDDTRAT
๑๖	ตาก	ตก_16	TAK_16	CDDTAK
๑๗	นครนายก	นย_17	NYK_17	CDDNAKHONNAYOK
๑๘	นครปฐม	นฐ_18	NPT_18	CDDNAKHONPATHOM
๑๙	นครพนม	นพ_19	NPM_19	CDDNAKHONPHANOM
๒๐	นครราชสีมา	นม_20	NMA_20	CDDKORAT
๒๑	นครศรีธรรมราช	นศ_21	NRT_21	CDDNAKHONSI
๒๒	นครสวรรค์	นว_22	NSN_22	CDDNAKHONSAWAN
๒๓	นนทบุรี	นบ_23	NBI_23	CDDNONTHABURI
๒๔	นราธิวาส	นธ_24	NWT_24	CDDNARATHIWAT
๒๕	น่าน	นน_25	NAN_25	CDDNAN
๒๖	บุรีรัมย์	บร_26	BRM_26	CDDBURIRAM
๒๗	บึงกาฬ	บก_27	BUK_27	CDDBUENGGAN
๒๘	ปทุมธานี	ปท_28	PTE_28	CDDPATHUMTHANI
๒๙	ประจวบคีรีขันธ์	ปข_29	PKN_29	CDDPRACHUAP
๓๐	ปราจีนบุรี	ปจ_30	PRI_30	CDDPRACHIN
๓๑	ปัตตานี	ปน_31	PTN_31	CDDPATTANI
๓๒	พระนครศรีอยุธยา	อย_32	AYA_32	CDDAYUTTHAYA
๓๓	พะเยา	พย_33	PYO_33	CDDPHAYAO
๓๔	พังงา	พง_34	PNA_34	CDDPHANGNGA
๓๕	พัทลุง	พท_35	PLG_35	CDDPHATTHALUNG
๓๖	พิจิตร	พจ_36	PCK_36	CDDPHICHIT
๓๗	พิษณุโลก	พล_37	PLK_37	CDDPHITSANULOK

ลำดับที่	จังหวัด	ชื่อคอมพิวเตอร์ (Computer Name)		Workgroup
๓๘	เพชรบุรี	พบ_38	PBI_38	CDDPHETCHABURI
๓๙	เพชรบูรณ์	พช_39	PNB_39	CDDPHETCHABUN
๔๐	แพร่	พร_40	PRE_40	CDDPHRAE
๔๑	ภูเก็ต	ภก_41	PKT_41	CDDPHUKET
๔๒	มหาสารคาม	มค_42	MKM_42	CDDMAHASARAKHAM
๔๓	มุกดาหาร	มท_43	MDH_43	CDDMUKDAHAN
๔๔	แม่ฮ่องสอน	มส_44	MSN_44	CDDMAEHONGSON
๔๕	ยโสธร	ยธ_45	YST_45	CDDYASOTHON
๔๖	ยะลา	ยล_46	YLA_46	CDDYALA
๔๗	ร้อยเอ็ด	รอ_47	RET_47	CDDROIET
๔๘	ระนอง	รณ_48	RNG_48	CDDRANONG
๔๙	ระยอง	รย_49	RYG_49	CDDRAYONG
๕๐	ราชบุรี	รบ_50	RBR_50	CDDRATCHABURI
๕๑	ลพบุรี	ลป_51	LRI_51	CDDLOPBURI
๕๒	ลำปาง	ลป_52	LPG_52	CDDLAMPANG
๕๓	ลำพูน	ลพ_53	LPN_53	CDDLAMPHUN
๕๔	เลย	ลย_54	LEI_54	CDDLLOEI
๕๕	ศรีสะเกษ	ศก_55	SSK_55	CDDSIKAKET
๕๖	สกลนคร	สน_56	SNK_56	CDDSAKONNAKHON
๕๗	สงขลา	สข_57	SKA_57	CDDSONGKHLA
๕๘	สตูล	สต_58	STN_58	CDDSATUN
๕๙	สมุทรปราการ	สป_59	SPK_59	CDDSAMUTPRAKAN
๖๐	สมุทรสงคราม*	สส_60	SKM_60	CDDSAMUTSONGKHR
๖๑	สมุทรสาคร	สก_61	SKN_61	CDDSAMUTSAKHON
๖๒	สระแก้ว	สก_62	SKW_62	CDDSAKAO
๖๓	สระบุรี	สบ_63	SRI_63	CDDSARABURI
๖๔	สิงห์บุรี	สท_64	SBR_64	CDDSINGBURI
๖๕	สุโขทัย	สท_65	STI_65	CDDSUKHOTHAI
๖๖	สุพรรณบุรี	สป_66	SPB_66	CDDSUPHANBURI
๖๗	สุราษฎร์ธานี	สฎ_67	SNI_67	CDDSURATTHANI
๖๘	สุรินทร์	สร_68	SRN_68	CDDSURIN
๖๙	หนองคาย	นค_69	NKI_69	CDDNONGKHAI
๗๐	หนองบัวลำภู	นภ_70	NBP_70	CDDNONGBUA
๗๑	อ่างทอง	อท_71	ATG_71	CDDANGTHONG
๗๒	อุดรธานี	อด_72	UDN_72	CDDUDON
๗๓	อุดรดิตถ์	อด_73	UTT_73	CDDUTTARADIT
๗๔	อุทัยธานี	อน_74	UTI_74	CDDUTHAITHANI
๗๕	อุบลราชธานี	อบ_75	UBN_75	CDDUBON
๗๖	อำนาจเจริญ	อจ_76	ACR_76	CDDAMNATCHAROEN

กลุ่มงาน/ฝ่าย สำนักงานพัฒนาชุมชนจังหวัด		
๑	พัฒนาการจังหวัด และฝ่ายอำนวยการ	รหัส 91
๒	กลุ่มงานยุทธศาสตร์การพัฒนาชุมชน	รหัส 92
๓	กลุ่มงานสารสนเทศการพัฒนาชุมชน	รหัส 93
๔	กลุ่มงานส่งเสริมการพัฒนาชุมชน	รหัส 94

ตัวอย่าง : จังหวัดอำนาจเจริญ รหัสจังหวัด อจ_76 หรือ ACR_76 เช่น ฝ่ายอำนวยการ รหัส 91 ชื่อคอมพิวเตอร์ คือ อจ_769101 หรือ ACR_769101

หมายเหตุ : สำหรับอำเภอให้ใช้รหัสตามพื้นที่การจัดเก็บข้อมูล จปฐ. หรือเลขรหัสของอำเภอนั้นๆ เช่น จังหวัดอำนาจเจริญ รหัสจังหวัด อจ_76 หรือ ACR_76 รหัสอำเภอเมืองฯ 01 ชื่อคอมพิวเตอร์ คือ อจ_760101 หรือ ACR_760101 (ส่วนตัวเลข ๒ ตัวหลัง คือจำนวนเครื่องคอมพิวเตอร์ของหน่วยงาน)

**ข้อมูลการตั้งชื่อคอมพิวเตอร์และการกำหนดเวิร์กกรุป
ศูนย์ศึกษาและพัฒนาชุมชนและวิทยาลัยการพัฒนาชุมชน**

ลำดับที่	ศูนย์ศึกษาและพัฒนาชุมชน/วิทยาลัย	ชื่อคอมพิวเตอร์ (Computer Name)		Workgroup
		ชื่อคอมพิวเตอร์	ชื่อคอมพิวเตอร์	
๑	ศูนย์ศึกษาและพัฒนาชุมชนสระบุรี	ศสบ01	CDR01	CDREGION
๒	ศูนย์ศึกษาและพัฒนาชุมชนชลบุรี	ศสบ02	CDR02	CDREGION
๓	ศูนย์ศึกษาและพัฒนาชุมชนอุบลราชธานี	ศอบ03	CDR03	CDREGION
๔	ศูนย์ศึกษาและพัฒนาชุมชนอุดรธานี	ศอด04	CDR04	CDREGION
๕	ศูนย์ศึกษาและพัฒนาชุมชนลำปาง	ศลป05	CDR05	CDREGION
๖	ศูนย์ศึกษาและพัฒนาชุมชนพิษณุโลก	ศพล06	CDR06	CDREGION
๗	ศูนย์ศึกษาและพัฒนาชุมชนเพชรบุรี	ศพบ07	CDR07	CDREGION
๘	ศูนย์ศึกษาและพัฒนาชุมชนนครศรีธรรมราช	ศนศ08	CDR08	CDREGION
๙	ศูนย์ศึกษาและพัฒนาชุมชนยะลา	ศยล09	CDR09	CDREGION
๑๐	ศูนย์ศึกษาและพัฒนาชุมชนนครนายก	ศนย10	CDR10	CDREGION
๑๑	ศูนย์ศึกษาและพัฒนาชุมชนนครราชสีมา	ศนม11	CDR11	CDREGION
๑๒	วิทยาลัยการพัฒนาชุมชน	-	ACA_03	CDDTRAIN

หมายเหตุ : ๑. ตัวอักษรและตัวเลข ๕ ตัว คือชื่อคอมพิวเตอร์ (ศสบ01 และ CDR01) และให้ใส่ตัวเลข ๒ ตัวหลังคือจำนวนเครื่องคอมพิวเตอร์ โดยเรียงลำดับตามจำนวนเครื่องที่มีในหน่วยงาน เช่น ศสบ0101,ศสบ0102

๒. กรณีมีปัญหาการใช้งาน กรุณาติดต่อ บริษัท แอ็คทีฟมีเดีย (ไทยแลนด์) จำกัด นายอนุรัตน์ วงพิเดช (หนึ่ง) โทร. ๐๘-๑๗๕๑-๗๐๒๕ หรือ Call Center โทร. ๐-๒๖๘๓-๕๑๐๐ กด ๑ หรือ น.ส.ปวีณรัตน์ บุตรวงศ์ โทร. ๐๒-๑๔๑-๖๒๕๒ มือถือ ๐๘-๐๖๒๓-๗๔๗๘ หรือว่าที่ ร.ต.ศรายุทธ พิฑูรสกุล โทร. ๐๒-๑๔๑-๖๒๘๑ มือถือ ๐๘-๑๕๗๓-๗๙๙๑ หรือเจ้าหน้าที่กลุ่มงานพัฒนาระบบเครือข่าย ศูนย์สารสนเทศเพื่อการพัฒนาชุมชน
