

คู่มือการดำเนินงาน
โครงการเพิ่มความเข้มแข็งของเศรษฐกิจฐานรากตามแนวทางประชาธิรัฐ
(สำหรับกองทุนหมู่บ้านและชุมชนเมือง)



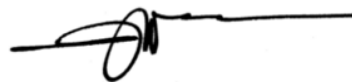
สำนักงานกองทุนหมู่บ้านและชุมชนเมืองแห่งชาติ
เลขที่ ๒๐๐ หมู่ ๔ อาคารจัสตินอินเตอร์เนชั่นแนล ชั้น ๒๔
ถนนแจ้งวัฒนะ อำเภอปากเกร็ด จังหวัดนนทบุรี ๑๑๑๒๐
โทรศัพท์ ๐ ๒๑๐๐ ๔๒๐๙ โทรสาร ๐ ๒๑๐๐ ๔๒๐๕
<http://www.villagefund.or.th>

คำนำ

โครงการเพิ่มความเข้มแข็งของเศรษฐกิจฐานรากตามแนวทางประชารัฐเป็นโครงการที่คณะกรรมการกองทุนหมู่บ้านและชุมชนเมืองแห่งชาติ ได้มีมติสนับสนุนการดำเนินงานตามมติคณะรัฐมนตรีในคราวประชุม เมื่อวันที่ ๒๖ มกราคม ๒๕๕๙ ที่ได้เห็นชอบหลักการโครงการเพิ่มความเข้มแข็งของเศรษฐกิจฐานรากตามแนวทางประชารัฐ และอนุมัติหลักการงบประมาณในการดำเนินโครงการฯ ในกรอบวงเงิน ๓๕,๐๐๐ ล้านบาท เพื่อสนับสนุนเงินทุนให้กับกองทุนหมู่บ้านและชุมชนเมืองเพื่อใช้ในการลงทุนด้านโครงสร้างพื้นฐานในชุมชน และเพื่อดำเนินกิจกรรมอื่น ๆ ที่ชุมชน เห็นว่าเป็นประโยชน์ในการส่งเสริมศักยภาพในการประกอบอาชีพ และความเป็นอยู่ในชุมชนที่ดีขึ้น โดยมอบให้สำนักงานกองทุนหมู่บ้านและชุมชนเมืองแห่งชาติ ขับเคลื่อนการดำเนินงานให้เป็นไปตามวัตถุประสงค์และเป้าหมายของโครงการต่อไป

ในฐานะประธานกรรมการกองทุนหมู่บ้านและชุมชนเมืองแห่งชาติ คาดหวังว่าโครงการฯ ดังกล่าว จะช่วยสร้างโอกาสในการแก้ไขปัญหาความต้องการของหมู่บ้านและชุมชน ตลอดจนการพัฒนาโครงสร้างพื้นฐานในการส่งเสริมและสนับสนุนการสร้างอาชีพ สร้างงาน สร้างรายได้ ในหมู่บ้านและชุมชนที่มุ่งเน้นทั้งภาคการผลิต การแปรรูป และการตลาดอย่างครบวงจร และการเพิ่มศักยภาพ ในการประกอบอาชีพ และความเป็นอยู่ของประชาชนในหมู่บ้านและชุมชนให้ดีขึ้นได้ตามความต้องการอย่างแท้จริง

ขอขอบคุณ สำนักงานกองทุนหมู่บ้านและชุมชนเมืองแห่งชาติ ที่ได้จัดทำคู่มือการดำเนินงานโครงการเพิ่มความเข้มแข็งของเศรษฐกิจฐานรากตามแนวทางประชารัฐ เพื่อชี้แจงแนวทางการดำเนินการ และกระบวนการดำเนินงานตามโครงการเพิ่มความเข้มแข็งของเศรษฐกิจฐานรากตามแนวทางประชารัฐ เพื่อให้กองทุนฯ และภาคีเครือข่ายสามารถดำเนินโครงการได้อย่างมีประสิทธิภาพและประสิทธิผล ซึ่งหวังว่าคู่มือนี้จะ เป็นประโยชน์ทั้งผู้ขับเคลื่อน ผู้สนับสนุน ผู้ตรวจสอบ และผู้ติดตามโครงการที่จะใช้ในการดำเนินงานให้เป็นไปในแนวทางเดียวกัน และสนับสนุนซึ่งกันและกันต่อไป



(นายสุวพันธุ์ ตันยุวรรธนะ)

รัฐมนตรีประจำสำนักนายกรัฐมนตรี

ประธานกรรมการกองทุนหมู่บ้านและชุมชนเมืองแห่งชาติ

โครงการเพิ่มความเข้มแข็งของเศรษฐกิจฐานรากตามแนวทางประชารัฐ

เนื่องจากในช่วงหลายปีที่ผ่านมาภาคการเกษตรของประเทศไทยประสบปัญหาหลายประการ ได้แก่ ปัญหาภัยพิบัติทางธรรมชาติ ปัญหาต้นทุนการผลิตสูง และปัญหาราคาสินค้าตกต่ำ เป็นต้น โดยสาเหตุประการหนึ่งมาจากระบบโครงสร้างพื้นฐานในชุมชนไม่ได้รับการพัฒนา ตลอดจนยังขาดปัจจัยการผลิตที่จำเป็น ดังนั้น การลงทุนด้านโครงสร้างพื้นฐานเพื่อส่งเสริมความเข้มแข็งของเศรษฐกิจในระดับฐานราก ซึ่งครอบคลุมทั้งกระบวนการตั้งแต่กิจกรรมด้านการผลิต การเพิ่มมูลค่าสินค้า และการตลาด จะส่งผลให้ชุมชนพัฒนาอย่างมั่นคงแข็งแรงต่อไป

คณะกรรมการกองทุนหมู่บ้านและชุมชนเมืองแห่งชาติ ในคราวประชุมครั้งที่ ๒/๒๕๕๙ เมื่อวันที่ ๑๒ กุมภาพันธ์ ๒๕๕๙ เห็นชอบตามมติคณะรัฐมนตรีเมื่อวันที่ ๒๖ มกราคม ๒๕๕๙ ให้ดำเนินการโครงการเพิ่มความเข้มแข็งของเศรษฐกิจฐานรากตามแนวทางประชารัฐที่กระทรวงการคลังเสนอ เพื่อเพิ่มปริมาณการลงทุนในระดับชุมชนผ่านกองทุนหมู่บ้านและชุมชนเมือง โดยรัฐบาลสนับสนุนเงินทุนให้แก่กองทุนหมู่บ้านและชุมชนเมือง จำนวน ๓๙,๕๕๖ กองทุน ผ่านสำนักงานกองทุนหมู่บ้านและชุมชนเมืองแห่งชาติ (สทพ.) กองทุนละไม่เกิน ๕๐๐,๐๐๐ บาท ภายใต้วงเงินรวม ๓๕,๐๐๐ ล้านบาท เพื่อใช้ในการลงทุนด้านโครงสร้างพื้นฐานในชุมชน และเพื่อดำเนินกิจกรรมอื่น ๆ ที่ชุมชนเห็นว่าเป็นประโยชน์ในการส่งเสริมศักยภาพในการประกอบอาชีพและความ เป็นอยู่ในชุมชนให้ดีขึ้น เช่น ยุ้งฉางชุมชน โรงตากพืชผลทางการเกษตร โรงสีชุมชน โรงงานผลิตปุ๋ยประจำชุมชน การจัดทำแหล่งเก็บน้ำชุมชน และเครื่องจักรสำหรับแปรรูปผลผลิตทางการเกษตร เป็นต้น

วัตถุประสงค์

๑. เพื่อส่งเสริมกระบวนการมีส่วนร่วมในการแก้ไขปัญหา ความต้องการของหมู่บ้านและชุมชน
๒. เพื่อส่งเสริมสนับสนุนความเข้มแข็งของเศรษฐกิจฐานรากตามแนวทางประชารัฐ
๓. เพื่อเสริมสร้างและส่งเสริมการพัฒนาโครงสร้างพื้นฐานในการส่งเสริมและสนับสนุนการสร้างอาชีพ สร้างงาน สร้างรายได้ ในหมู่บ้าน/ชุมชน ที่มุ่งเน้นทั้งภาคการผลิต การแปรรูป และการตลาดอย่างครบวงจร และการเพิ่มศักยภาพในการประกอบอาชีพและความเป็นอยู่ของคนในหมู่บ้านและชุมชนให้ดีขึ้น
๔. เพื่อเสริมสร้างและปลูกจิตสำนึกในการบริหารงบประมาณ ดำเนินการกิจกรรมร่วมกันยึดหลักการบริหารแบบมีส่วนร่วม โปร่งใส สามารถตรวจสอบได้
๕. ชื้อ จัดหา รับ เช่า เช่าซื้อ ถูกรวมสิทธิ์ ครอบครอง ปรับปรุง ใช้ และจัดการโดยประการอื่น ซึ่งทรัพย์สินใด ๆ ตลอดจนดอกผลของทรัพย์สิน อันเกิดจากการดำเนินโครงการ
๖. ขาย โอน จำนอง จำน่า แลกเปลี่ยน และจำหน่ายทรัพย์สิน อันเกิดจากการดำเนินโครงการ
๗. กู้ยืมเงิน นิติบุคคล หรือสถาบันการเงินอื่น ที่คณะกรรมการกองทุนหมู่บ้านและชุมชนเมืองแห่งชาติกำหนด

หลักเกณฑ์ในการจัดสรรงบประมาณ

โครงการเพิ่มความเข้มแข็งของเศรษฐกิจฐานรากตามแนวทางพระราชบัญญัติการสนับสนุนเงินทุนให้แก่กองทุนหมู่บ้านหรือกองทุนชุมชนเมืองที่มีความสนใจและความพร้อมกองทุนละ ไม่เกิน ๕๐๐,๐๐๐ บาท ภายใต้วงเงิน ๓๕,๐๐๐ ล้านบาท โดยมีกองทุนหมู่บ้านหรือกองทุนชุมชนเมืองเป้าหมาย จำนวน ๗๙,๕๕๖ กองทุน

คุณสมบัติและหลักเกณฑ์ของกองทุนหมู่บ้านหรือกองทุนชุมชนเมือง

๑. เป็นกองทุนหมู่บ้านหรือกองทุนชุมชนเมือง (รวมถึงกองทุนชุมชนทหาร) ที่จดทะเบียนเป็นนิติบุคคล
๒. มีมติที่ประชุมสมาชิกกองทุนหมู่บ้านหรือชุมชนเมืองเห็นชอบโครงการเพิ่มความเข้มแข็งของเศรษฐกิจฐานรากตามแนวทางพระราชบัญญัติ โดยต้องมีจำนวนสมาชิกเข้าร่วมประชุมไม่น้อยกว่ากึ่งหนึ่งของจำนวนสมาชิกทั้งหมด หรือตามที่คณะกรรมการดำเนินงานโครงการเพิ่มความเข้มแข็งของเศรษฐกิจฐานรากตามแนวทางพระราชบัญญัติ (อคป.) กำหนด และมีมติด้วยเสียงข้างมากของสมาชิกที่เข้าร่วมประชุม
๓. เป็นกองทุนหมู่บ้านหรือกองทุนชุมชนเมืองที่คณะกรรมการกองทุนหมู่บ้านหรือกองทุนชุมชนเมืองมีการบริหารจัดการที่ดีโปร่งใส ตรวจสอบได้
 - ๓.๑ มีการจัดทำงบการเงินของปีที่ผ่านมาและสามารถตรวจสอบได้
 - ๓.๒ มีการหมุนเวียนเงินทุนอย่างสม่ำเสมอ
 - ๓.๓ มีการแต่งตั้งผู้ตรวจสอบภายในเพื่อตรวจสอบการบริหารจัดการกองทุนหมู่บ้านหรือกองทุนชุมชนเมือง
๔. เป็นกองทุนหมู่บ้านหรือกองทุนชุมชนเมืองที่มีแผนการพัฒนากองทุน ดังนี้
 - ๔.๑ แผนการใช้จ่ายเงินเพื่อดำเนินโครงการที่ชัดเจน
 - ๔.๒ แผนการขยายการรับสมัครสมาชิกกองทุนหมู่บ้านหรือกองทุนชุมชนเมือง
 - ๔.๓ แผนการออมเงินเพื่อประกันความเสี่ยงและวินัยทางการเงิน
 - ๔.๔ แผนการพัฒนากองทุนดำเนินงานโครงการให้มีความมั่นคงยั่งยืน
 - ๔.๕ แผนการสร้างระบบสวัสดิภาพ สวัสดิการ
๕. เป็นกองทุนหมู่บ้านหรือกองทุนชุมชนเมืองที่ได้รับการเพิ่มทุนกองทุนหมู่บ้านและชุมชนเมือง ระยะที่ ๓ หรือได้ดำเนินการดังนี้แล้ว
 - ๕.๑ ได้ยื่นขอรับการสนับสนุนการเพิ่มทุนกองทุนหมู่บ้านและชุมชนเมือง ระยะที่ ๓ หรือ
 - ๕.๒ เข้าร่วมโครงการฟื้นฟูและพัฒนาศักยภาพกองทุนหมู่บ้านและชุมชนเมือง หรือ
 - ๕.๓ เป็นกองทุนหมู่บ้านหรือกองทุนชุมชนเมืองที่จัดตั้งใหม่ ตั้งแต่ปี ๒๕๕๗

ขั้นตอนการดำเนินโครงการ

๑. กองทุนหมู่บ้านหรือกองทุนชุมชนเมืองจัดประชุมสมาชิก
 - ๑.๑ เมื่อกองทุนหมู่บ้านหรือกองทุนชุมชนเมืองใดมีความพร้อมและต้องการการสนับสนุนเงินทุนตามโครงการเพิ่มความเข้มแข็งของเศรษฐกิจฐานรากตามแนวทางพระราชบัญญัติ ให้คณะกรรมการกองทุนหมู่บ้านหรือกองทุนชุมชนเมืองจัดให้มีการประชุมสมาชิกเพื่อดำเนินการ ดังนี้
 - ๑.๑.๑ ชี้แจงแนวทางการดำเนินงานตามโครงการฯ
 - ๑.๑.๒ กำหนดแผนงาน/กิจกรรม/โครงการ ตามที่กองทุนหมู่บ้านหรือกองทุนชุมชนเมืองมีความต้องการตามมติของที่ประชุม โดยโครงการจะต้องมีลักษณะ ดังนี้
 - (๑) สนับสนุนความเข้มแข็งของเศรษฐกิจฐานราก

(๒) เป็นการลงทุนโครงสร้างพื้นฐานสำหรับการส่งเสริมและสนับสนุนการสร้างอาชีพ สร้างงาน สร้างรายได้ ในหมู่บ้าน/ชุมชน ที่มุ่งเน้นทั้งภาคการผลิต การแปรรูป และการตลาดอย่างครบวงจร และการเพิ่มศักยภาพในการประกอบอาชีพและความเป็นอยู่ของคนในหมู่บ้านและชุมชน

(๓) โครงการมีลักษณะเป็นกิจกรรมที่ต่อเนื่อง มีการหมุนเวียนของรายได้/ผลกำไร ซึ่งทำให้เกิดการหมุนเวียนของเงินทุนกองทุนภาครัฐต่อไปในอนาคต

(๔) เป็นโครงการที่ไม่ซ้ำซ้อนกับโครงการภายใต้นโยบายการขับเคลื่อนเศรษฐกิจของรัฐบาลหรือโครงการอื่นที่มีลักษณะการดำเนินงานเดียวกัน

(๕) เป็นโครงการที่สอดคล้องหรือสอดคล้องกับแผนพัฒนาของหมู่บ้าน/ชุมชน เช่น แผนชุมชน แผนสภาเกษตรกร หรือแผนพัฒนาอื่น ๆ ของหมู่บ้าน/ชุมชน

๑.๑.๓ แต่งตั้งคณะผู้รับผิดชอบโครงการ จำนวน ๔ คณะ ดังนี้

(๑) คณะผู้รับผิดชอบการดำเนินโครงการ จำนวน ๔ คน ประกอบด้วย

- ประธานกองทุนหมู่บ้านฯ
- ตัวแทนจากกรรมการกองทุนหมู่บ้านฯ จำนวน ๑ คน
- ตัวแทนจากคณะผู้รับผิดชอบการตรวจสอบและประเมินโครงการ จำนวน ๑ คน
- ตัวแทนจากสมาชิกกองทุนหมู่บ้านฯ จำนวน ๑ คน

(๒) คณะผู้รับผิดชอบการเบิกจ่ายเงินและจัดทำบัญชี จำนวน ๓ คนประกอบด้วย

- ประธานกองทุนหมู่บ้านฯ
- เภรัญญิกกองทุนหมู่บ้านฯ
- ตัวแทนจากกรรมการกองทุนหมู่บ้านฯ

(๓) คณะผู้รับผิดชอบการจัดซื้อจัดจ้าง จำนวน ๓ คน ประกอบด้วย

- ตัวแทนจากกรรมการกองทุนหมู่บ้านฯ จำนวน ๑ คน
- ตัวแทนจากสมาชิกกองทุนหมู่บ้านฯ จำนวน ๒ คน

(๔) คณะผู้รับผิดชอบการตรวจสอบและประเมินโครงการ จำนวน ๓ คน ประกอบด้วย

- ผู้ที่ได้รับคัดเลือกให้เป็นผู้รับผิดชอบดำเนินโครงการ จำนวน ๑ คน
- ตัวแทนจากกรรมการกองทุนหมู่บ้านฯ จำนวน ๑ คน
- ตัวแทนจากสมาชิกกองทุนหมู่บ้านฯ จำนวน ๑ คน

๑.๑.๔ คัดเลือกอาสาพระราชัฐ จำนวน ๓ คน เพื่อทำหน้าที่ในการติดตาม ช่วยเหลือสนับสนุนการขับเคลื่อนการดำเนินงานโครงการ ตลอดจนการประสานและการรายงานผลการดำเนินการโครงการเพิ่มความเข้มแข็งของเศรษฐกิจฐานรากตามแนวทางพระราชัฐ ทั้งนี้ ให้เป็นไปตามแนวทางหลักเกณฑ์เงื่อนไข และวิธีการที่คณะอนุกรรมการดำเนินงานโครงการเพิ่มความเข้มแข็งของเศรษฐกิจฐานรากตามแนวทางพระราชัฐ (อคป.) กำหนด

๑.๒ การประชุมสมาชิกกองทุนหมู่บ้านหรือกองทุนชุมชนเมืองต้องมีสมาชิกกองทุนหมู่บ้านหรือกองทุนชุมชนเมือง เข้าร่วมประชุมไม่น้อยกว่ากึ่งหนึ่งของจำนวนสมาชิกทั้งหมด หรือตามที่คณะอนุกรรมการดำเนินงานโครงการเพิ่มความเข้มแข็งของเศรษฐกิจฐานรากตามแนวทางพระราชัฐ (อคป.) กำหนด และมีมติรับรองโครงการด้วยเสียงข้างมากของสมาชิกที่เข้าร่วมประชุม

๑.๓ การประชุมสมาชิกกองทุนหมู่บ้านหรือกองทุนชุมชนเมือง เพื่อพิจารณากรอบ/แผนงาน/กิจกรรม/โครงการ โดยเน้นให้เกิดประโยชน์ต่อส่วนรวมอย่างแท้จริง รวมทั้งต้องไม่มีลักษณะหรือมีนัยแอบแฝงเพื่อการนำเงินไปให้สมาชิกกองทุนหมู่บ้านหรือกองทุนชุมชนเมืองกู้ยืม หรือเพื่อประโยชน์ส่วนบุคคล

หมายเหตุ : กองทุนหมู่บ้านหรือกองทุนชุมชนเมือง สามารถขอรับแบบคำขอรับการสนับสนุนงบประมาณโครงการ ได้ที่สำนักงานกองทุนหมู่บ้านและชุมชนเมืองแห่งชาติ สำนักงานกองทุนหมู่บ้านและชุมชนเมืองแห่งชาติ สาขา ทุกสาขา ธนาคารออมสิน/ธนาคารเพื่อการเกษตรและสหกรณ์การเกษตร ทุกสาขา หรือดาวน์โหลดได้ที่เว็บไซต์ สำนักงานกองทุนหมู่บ้านและชุมชนเมืองแห่งชาติ <http://www.villagefund.or.th>

๒. การยื่นขอรับการสนับสนุนงบประมาณ

๒.๑ กองทุนหมู่บ้านหรือกองทุนชุมชนเมือง จัดทำแบบคำขอรับการสนับสนุนงบประมาณตามโครงการเพิ่มความเข้มแข็งของเศรษฐกิจฐานรากตามแนวทางพระราชรัฐ (อคป. ๐๑) พร้อมเอกสารประกอบ ดังนี้

๒.๑.๑ แบบคำขอรับการสนับสนุนฯ (อคป. ๐๑)

๒.๑.๒ สำเนาแบบบันทึกรายงานการประชุมสมาชิกกองทุนหมู่บ้านหรือกองทุนชุมชนเมือง (อคป. ๐๒) และ (อคป. ๐๓)

๒.๑.๓ สำเนาหนังสือสำคัญแสดงการเป็นนิติบุคคล

๒.๑.๔ งบการเงินของปีที่ผ่านมา และสามารถตรวจสอบได้ (บัญชีที่ ๑)

๒.๒ กองทุนหมู่บ้านหรือกองทุนชุมชนเมือง สามารถยื่นขอรับการสนับสนุนงบประมาณตามโครงการเพิ่มความเข้มแข็งของเศรษฐกิจฐานรากตามแนวทางพระราชรัฐ ได้ที่ธนาคารออมสิน/ธนาคารเพื่อการเกษตรและสหกรณ์การเกษตร (ธ.ก.ส.) ทุกสาขา เครือข่ายกองทุนหมู่บ้านและชุมชนเมืองระดับอำเภอ สำนักงานกองทุนหมู่บ้านและชุมชนเมืองแห่งชาติ สาขา ตามเขตพื้นที่รับผิดชอบ

๓. คณะอนุกรรมการ/คณะทำงาน

๓.๑ การแต่งตั้งคณะอนุกรรมการดำเนินงานโครงการเพิ่มความเข้มแข็งของเศรษฐกิจฐานรากตามแนวทางพระราชรัฐ (อคป.) และคณะทำงานดำเนินงานโครงการเพิ่มความเข้มแข็งของเศรษฐกิจฐานรากตามแนวทางพระราชรัฐจังหวัด (คปจ.)

๓.๑.๑ คณะกรรมการกองทุนหมู่บ้านและชุมชนเมืองแห่งชาติ แต่งตั้งคณะอนุกรรมการดำเนินงานโครงการเพิ่มความเข้มแข็งของเศรษฐกิจฐานรากตามแนวทางพระราชรัฐ (อคป.) เพื่อทำหน้าที่ในการกำหนดกรอบ หลักเกณฑ์ และแนวทางการดำเนินงาน ตลอดจนพิจารณาอนุมัติโครงการและงบประมาณให้แก่กองทุนหมู่บ้านหรือกองทุนชุมชนเมืองตามหลักเกณฑ์และเงื่อนไขที่กำหนด

๓.๑.๒ คณะอนุกรรมการดำเนินงานโครงการเพิ่มความเข้มแข็งของเศรษฐกิจฐานรากตามแนวทางพระราชรัฐ (อคป.) แต่งตั้งคณะทำงานดำเนินงานโครงการเพิ่มความเข้มแข็งของเศรษฐกิจฐานรากตามแนวทางพระราชรัฐจังหวัด (คปจ.) ตามเขตพื้นที่จังหวัด เพื่อทำหน้าที่สนับสนุน ติดตามการขับเคลื่อนการดำเนินงานโครงการของกองทุนหมู่บ้านหรือกองทุนชุมชนเมือง ตลอดจนพิจารณาความพร้อมและให้ความเห็นโครงการของกองทุนหมู่บ้านหรือกองทุนชุมชนเมือง เสนอคณะอนุกรรมการดำเนินงานโครงการเพิ่มความเข้มแข็งของเศรษฐกิจฐานรากตามแนวทางพระราชรัฐ (อคป.) ดำเนินการพิจารณาอนุมัติโครงการต่อไป

๓.๒ การพิจารณาความพร้อม

สำนักงานกองทุนหมู่บ้านและชุมชนเมืองแห่งชาติ สาขา ประธานคณะทำงานดำเนินงานโครงการเพิ่มความเข้มแข็งของเศรษฐกิจฐานรากตามแนวทางพระราชรัฐจังหวัด (คปจ.) พิจารณาโครงการ โดยมีหลักเกณฑ์ ดังนี้

๓.๒.๑ ความเข้มแข็ง/ความพร้อมของกองทุนหมู่บ้านหรือกองทุนชุมชนเมือง โดยพิจารณาจากการดำเนินงานของกองทุนหมู่บ้านหรือกองทุนชุมชนเมืองที่ผ่านมา โดยต้องเป็นกองทุนหมู่บ้านหรือกองทุนชุมชนเมืองที่มีการบริหารงานที่โปร่งใส มีการหมุนเวียนเงินทุนอย่างสม่ำเสมอ และมีผลการดำเนินงานที่ผ่านมาอยู่ในระดับที่ดี

๓.๒.๒ โครงการของกองทุนหมู่บ้าน หรือกองทุนชุมชนเมือง เป็นไปตามกรอบและหลักการของโครงการเพิ่มความเข้มแข็งของเศรษฐกิจฐานรากตามแนวทางพระราชรัฐ ดังนี้

(๑) เป็นโครงการที่พัฒนาโครงสร้างพื้นฐานในการส่งเสริมและสนับสนุนการสร้างอาชีพ สร้างงาน สร้างรายได้ ในหมู่บ้าน/ชุมชน ที่มุ่งเน้นทั้งภาคการผลิต การแปรรูป และการตลาดอย่างครบวงจร และการเพิ่มศักยภาพในการประกอบอาชีพและความเป็นอยู่ของคนในหมู่บ้านและชุมชนให้ดีขึ้น

(๒) เป็นโครงการที่ไม่ซ้ำซ้อนกับโครงการภายใต้นโยบายการขับเคลื่อนเศรษฐกิจของรัฐบาล หรือโครงการอื่นที่มีลักษณะการดำเนินงานเดียวกัน

(๓) เป็นโครงการที่มีลักษณะกิจกรรมที่ต่อเนื่อง มีการหมุนเวียนของรายได้/ผลกำไร ซึ่งทำให้เกิดการหมุนเวียนของเงินทุนต่อไปในอนาคต

ทั้งนี้ กองทุนหมู่บ้านหรือกองทุนชุมชนเมืองสามารถนำงบประมาณที่ได้รับไปใช้สำหรับการลงทุนเพื่อการสร้าง หรือพัฒนาโครงสร้างพื้นฐาน หรือเป็นเงินทุนหมุนเวียนเพื่อกิจกรรมของโครงการได้ และสามารถนำไปร่วมดำเนินงานกับกองทุนหมู่บ้านหรือกองทุนชุมชนเมืองอื่นได้ ทั้งนี้ให้เป็นไปตามมติที่ประชุมสมาชิก

๓.๒.๓ การวิเคราะห์ความพร้อมในการดำเนินโครงการของกองทุนหมู่บ้านหรือกองทุนชุมชนเมือง

(๑) เหตุผล ที่มา และข้อมูลพื้นฐานที่นำมาใช้ในการกำหนดกิจกรรม/โครงการของกองทุนหมู่บ้านหรือกองทุนชุมชนเมือง

(๒) แผนการบริหารจัดการ

(๓) แผนการใช้จ่ายเงิน

(๔) แผนการตลาด

(๕) การวิเคราะห์ความเสี่ยง และการบริหารความเสี่ยง

(๖) การจัดการกรรมสิทธิ์ในทรัพย์สิน

(๗) แผนการใช้ประโยชน์

(๘) ความคุ้มค่า และความยั่งยืนของโครงการ

๔. การให้ความเห็น การอนุมัติโครงการ และการจัดสรรโอนเงิน

๔.๑ คณะทำงานดำเนินงานโครงการเพิ่มความเข้มแข็งของเศรษฐกิจฐานรากตามแนวทางพระราชรัฐจังหวัด (คปจ.) ดำเนินการพิจารณาความพร้อม สอบทานโครงการ และให้ความเห็นโครงการ เสนอต่อคณะอนุกรรมการดำเนินงานโครงการเพิ่มความเข้มแข็งของเศรษฐกิจฐานรากตามแนวทางพระราชรัฐ (อคป.) ทั้งนี้ หากโครงการที่เสนอไม่เป็นไปตามหลักเกณฑ์ เสนอขอให้คณะทำงานดำเนินงานโครงการเพิ่มความเข้มแข็งของเศรษฐกิจฐานรากตามแนวทางพระราชรัฐจังหวัด (คปจ.) ส่งให้กองทุนหมู่บ้านหรือกองทุนชุมชนเมืองแก้ไขปรับปรุง และส่งกลับมายังคณะทำงานดำเนินงานโครงการเพิ่มความเข้มแข็งของเศรษฐกิจฐานรากตามแนวทางพระราชรัฐจังหวัด (คปจ.) เพื่อพิจารณาดำเนินการต่อไป

๔.๒ คณะอนุกรรมการดำเนินงานโครงการเพิ่มความเข้มแข็งของเศรษฐกิจฐานรากตามแนวทางพระราชรัฐ (อคป.) พิจารณาอนุมัติโครงการและงบประมาณ ให้แก่กองทุนหมู่บ้านหรือกองทุนชุมชนเมืองตามหลักเกณฑ์และเงื่อนไขที่กำหนด และเสนอคณะกรรมการกองทุนหมู่บ้านและชุมชนเมืองแห่งชาติพิจารณา ดำเนินการจัดสรรเงินงบประมาณให้กับกองทุนหมู่บ้านหรือกองทุนชุมชนเมือง

กรณีหากคณะอนุกรรมการดำเนินงานโครงการเพิ่มความเข้มแข็งของเศรษฐกิจฐานรากตามแนวทางพระราชรัฐ (อคป.) พิจารณาเห็นว่าโครงการของกองทุนหมู่บ้านหรือกองทุนชุมชนเมืองใด เป็นโครงการที่ดี มีความเหมาะสม และควรมีการดำเนินการด้วยความเร่งด่วนเพื่อการลงทุนด้านโครงสร้างพื้นฐานในหมู่บ้านและชุมชนในการส่งเสริม สนับสนุนศักยภาพในการประกอบอาชีพ คณะอนุกรรมการดำเนินงานโครงการเพิ่มความเข้มแข็งของเศรษฐกิจฐานรากตามแนวทางพระราชรัฐ (อคป.) สามารถพิจารณาอนุมัติโครงการและงบประมาณให้แก่กองทุนหมู่บ้านหรือกองทุนชุมชนเมือง โดยไม่ต้องผ่านการพิจารณาความพร้อม และการให้ความเห็นโครงการของคณะทำงานดำเนินงานโครงการเพิ่มความเข้มแข็งของเศรษฐกิจฐานรากตามแนวทางพระราชรัฐจังหวัด (คปจ.) ก็ได้

ทั้งนี้ คณะอนุกรรมการดำเนินงานโครงการเพิ่มความเข้มแข็งของเศรษฐกิจฐานรากตามแนวทางพระราชรัฐ (อคป.) สามารถแจ้งให้กองทุนหมู่บ้านหรือกองทุนชุมชนเมืองส่งรายละเอียด หรือนำเสนอข้อมูลเพิ่มเติมเพื่อประกอบการพิจารณาได้ตามความเหมาะสม

การพิจารณาตัดสินเกี่ยวกับการอนุมัติโครงการและงบประมาณของคณะอนุกรรมการดำเนินงานโครงการเพิ่มความเข้มแข็งของเศรษฐกิจฐานรากตามแนวทางพระราชรัฐ (อคป.) ให้ถือว่าเป็นที่สิ้นสุด

๔.๓ คณะกรรมการกองทุนหมู่บ้านและชุมชนเมืองแห่งชาติ โดยสำนักงานกองทุนหมู่บ้านและชุมชนเมืองแห่งชาติ (สทบ.) แจ้งผลการอนุมัติและจัดสรรงบประมาณให้กองทุนหมู่บ้านหรือกองทุนชุมชนเมืองทราบ และให้คณะกรรมการกองทุนหมู่บ้านหรือกองทุนชุมชนเมืองประสานให้คณะผู้รับผิดชอบการเบิกจ่ายเงินและการจัดทำบัญชี ดำเนินการเปิดบัญชีพระราชรัฐ โดยเปิดบัญชีเงินฝากออมทรัพย์กับธนาคารออมสิน หรือธนาคารเพื่อการเกษตรและสหกรณ์การเกษตร หรือธนาคารอื่นที่คณะกรรมการกองทุนหมู่บ้านและชุมชนเมืองแห่งชาติกำหนด ภายใต้ชื่อบัญชี “บัญชีพระราชรัฐ (รหัสกองทุน.....ชื่อกองทุน.....หมู่ที่.....)” เพื่อรับโอนเงินที่ได้รับจัดสรรจากคณะกรรมการกองทุนหมู่บ้านและชุมชนเมืองแห่งชาติ

ทั้งนี้ เมื่อกองทุนหมู่บ้านหรือกองทุนชุมชนเมืองดำเนินการเปิดบัญชีพระราชรัฐแล้ว ให้จัดส่งสำเนาสมุดบัญชีเงินฝากบัญชีกองทุนพระราชรัฐ ให้สำนักงานกองทุนหมู่บ้านและชุมชนเมืองแห่งชาติ (สทบ.)

๔.๔ สำนักงานกองทุนหมู่บ้านและชุมชนเมืองแห่งชาติ (สทบ.) ดำเนินการประสานสถาบันการเงินที่เกี่ยวข้องดำเนินการโอนเงินให้กับกองทุนหมู่บ้านหรือกองทุนชุมชนเมือง

๕. การดำเนินงานโครงการของกองทุนหมู่บ้านหรือกองทุนชุมชนเมือง

๕.๑ คณะกรรมการกองทุนหมู่บ้านหรือกองทุนชุมชนเมืองจะต้องดำเนินงานตามโครงการที่ขอรับการสนับสนุน ทั้งนี้ หากกองทุนหมู่บ้านหรือกองทุนชุมชนเมืองมีความประสงค์จะเปลี่ยนแปลงกิจกรรม/โครงการหรืองบประมาณให้ดำเนินการจัดประชุมสมาชิกกองทุนหมู่บ้านหรือกองทุนชุมชนเมือง เพื่อขอเปลี่ยนแปลงกิจกรรม/โครงการหรืองบประมาณ พร้อมทั้งเสนอให้คณะทำงานดำเนินงานโครงการเพิ่มความเข้มแข็งของเศรษฐกิจฐานรากตามแนวทางพระราชรัฐจังหวัด (คปจ.) เพื่อเสนอคณะอนุกรรมการดำเนินงานโครงการเพิ่มความเข้มแข็งของเศรษฐกิจฐานรากตามแนวทางพระราชรัฐ (อคป.) เพื่อพิจารณาอนุมัติโครงการและงบประมาณให้แก่กองทุนหมู่บ้านหรือกองทุนชุมชนเมือง เสนอคณะกรรมการกองทุนหมู่บ้านและชุมชนเมืองแห่งชาติพิจารณาดำเนินการจัดสรรเงินงบประมาณให้กับกองทุนหมู่บ้านหรือกองทุนชุมชนเมืองต่อไป

๕.๒ คณะกรรมการกองทุนหมู่บ้านหรือกองทุนชุมชนเมือง และคณะผู้รับผิดชอบทั้ง ๔ คณะ ดำเนินการตามคู่มือ/คำแนะนำการดำเนินงานโครงการของ สทพ. ดังนี้

๕.๒.๑ การเปิดบัญชีเงินฝากกองทุนประชารัฐ คณะผู้รับผิดชอบการเบิกจ่ายเงินและ จัดทำบัญชีต้อง นำรายงานการประชุมฯ พร้อมเอกสารประกอบ (สำเนาหนังสือสำคัญแสดงการเป็นนิติบุคคล สำเนาบัตรประจำตัวประชาชน แบบขอเปิดบัญชีเงินฝาก) แจ้งต่อธนาคารเพื่อเปิดบัญชีเงินฝากธนาคาร ทั้งนี้ ให้มีการระบุเงื่อนไขผู้มีอำนาจเบิกถอนต้องลงนามร่วมกันอย่างน้อย ๒ ใน ๓ คน

๕.๒.๒ ขั้นตอนการเบิกจ่ายและการถอนเงิน ให้คณะผู้รับผิดชอบโครงการจัดทำแบบ แผนการใช้จ่ายเงิน (อคป. ๑๗) พร้อมแนบเอกสารหลักฐานการประมาณการการใช้จ่ายเงิน เช่น ใบเสนอราคา ใบสืบราคา จัดส่งให้คณะผู้รับผิดชอบการเบิกจ่ายเงินและจัดทำบัญชี เพื่อตรวจสอบความถูกต้องและ ดำเนินการเบิกจ่าย

๕.๒.๓ การจัดซื้อจัดจ้าง คณะผู้รับผิดชอบการจัดซื้อจัดจ้าง ทำหน้าที่จัดซื้อจัดจ้าง ไม่ต้อง อิงระเบียบของทางราชการ โดยวัสดุอุปกรณ์ ต้องคุณภาพดี ราคาเหมาะสม แต่ทั้งนี้ต้องติดประกาศสาธารณะ เพื่อชี้แจงหลักเกณฑ์ในการจัดซื้อจัดจ้างให้แก่สมาชิกกองทุนได้รับทราบ รวมทั้งแจ้งความต้องการวัสดุ ครุภัณฑ์ ฯลฯ โดยระบุปริมาณ คุณภาพ ราคา ระยะเวลาที่ใช้ และสถานที่ส่งมอบให้ครบถ้วนทุกครั้ง เพื่อความโปร่งใส การตรวจรับการจัดซื้อจัดจ้างให้เป็นอำนาจหน้าที่ของคณะผู้รับผิดชอบโครงการ ตรวจรับและลงนามกำกับทุกครั้ง

๖. การติดตาม ส่งเสริม และสนับสนุนการดำเนินโครงการ

กองทุนหมู่บ้านหรือกองทุนชุมชนเมือง สามารถประสานขอรับการสนับสนุนการดำเนินงาน โครงการกับคณะทำงานดำเนินงานโครงการเพิ่มความเข้มแข็งของเศรษฐกิจฐานรากตามแนวทางประชารัฐ จังหวัด (คปจ.) สำนักงานกองทุนหมู่บ้านและชุมชนเมืองแห่งชาติ สำนักงานกองทุนหมู่บ้านและชุมชนเมือง แห่งชาติ สาขา เครือข่ายกองทุนหมู่บ้านและชุมชนเมือง อาสาประชารัฐ เพื่อติดตาม ช่วยเหลือ สนับสนุน และ แก้ไขปัญหา ในการขับเคลื่อนการดำเนินงานโครงการให้ประสบความสำเร็จ

๗. การตรวจสอบและประเมินโครงการ

๗.๑ การตรวจสอบและประเมินโครงการของกองทุนหมู่บ้านหรือกองทุนชุมชนเมือง คณะ ผู้รับผิดชอบการตรวจสอบและประเมินโครงการ ดำเนินการติดตามประเมินผลและจัดทำรายงานความก้าวหน้า โครงการ ดังนี้

๗.๑.๑ การประเมินผลโครงการเมื่อดำเนินการเสร็จสิ้นครั้งแรก คณะผู้รับผิดชอบการ ตรวจสอบและประเมินโครงการ ดำเนินการตรวจสอบผลและรายงานผลการดำเนินงานโครงการเบื้องต้น เกี่ยวกับการดำเนินงานโครงการ ทั้งการตรวจสอบ การตรวจรับวัสดุอุปกรณ์ การใช้จ่ายเงิน การบริหาร โครงการตามมติที่ประชุมตลอดจนปัญหา/อุปสรรคพร้อมข้อเสนอแนะ ทั้งนี้หลักเกณฑ์ วิธีการและเงื่อนไขการ รายงานให้เป็นไปตามที่คณะอนุกรรมการดำเนินงานโครงการเพิ่มความเข้มแข็งของเศรษฐกิจฐานราก ตามแนวทางประชารัฐ (อคป.) กำหนด

๗.๑.๒ การประเมินผลโครงการเมื่อดำเนินการครบรอบ ๖ เดือน หรือ ๑ ปี คณะ ผู้รับผิดชอบการตรวจสอบและประเมินโครงการ ดำเนินการรายงานผลความก้าวหน้า ความสำเร็จและผลงานที่ เป็นรูปธรรมของการดำเนินงานโครงการ ตลอดจนปัญหา/อุปสรรคพร้อมข้อเสนอแนะ

๗.๒ การตรวจสอบและประเมินผลการดำเนินโครงการเพิ่มความเข้มแข็งของเศรษฐกิจฐาน รากตามแนวทางประชารัฐ คณะอนุกรรมการดำเนินงานโครงการเพิ่มความเข้มแข็งของเศรษฐกิจฐานรากตาม

แนวทางพระราชรัฐ (อคป.) แต่งตั้งคณะกรรมการประเมินผลการดำเนินการโครงการเพิ่มความเข้มแข็งของเศรษฐกิจฐานรากตามแนวทางพระราชรัฐ เพื่อทำหน้าที่ในการติดตาม ตรวจสอบ และประเมินผลการดำเนินการโครงการเพิ่มความเข้มแข็งของเศรษฐกิจฐานรากตามแนวทางพระราชรัฐ

ทั้งนี้ ให้อาสาพระราชรัฐทำหน้าที่ในการสนับสนุนการดำเนินงานของคณะกรรมการประเมินผลการดำเนินการโครงการเพิ่มความเข้มแข็งของเศรษฐกิจฐานรากตามแนวทางพระราชรัฐ

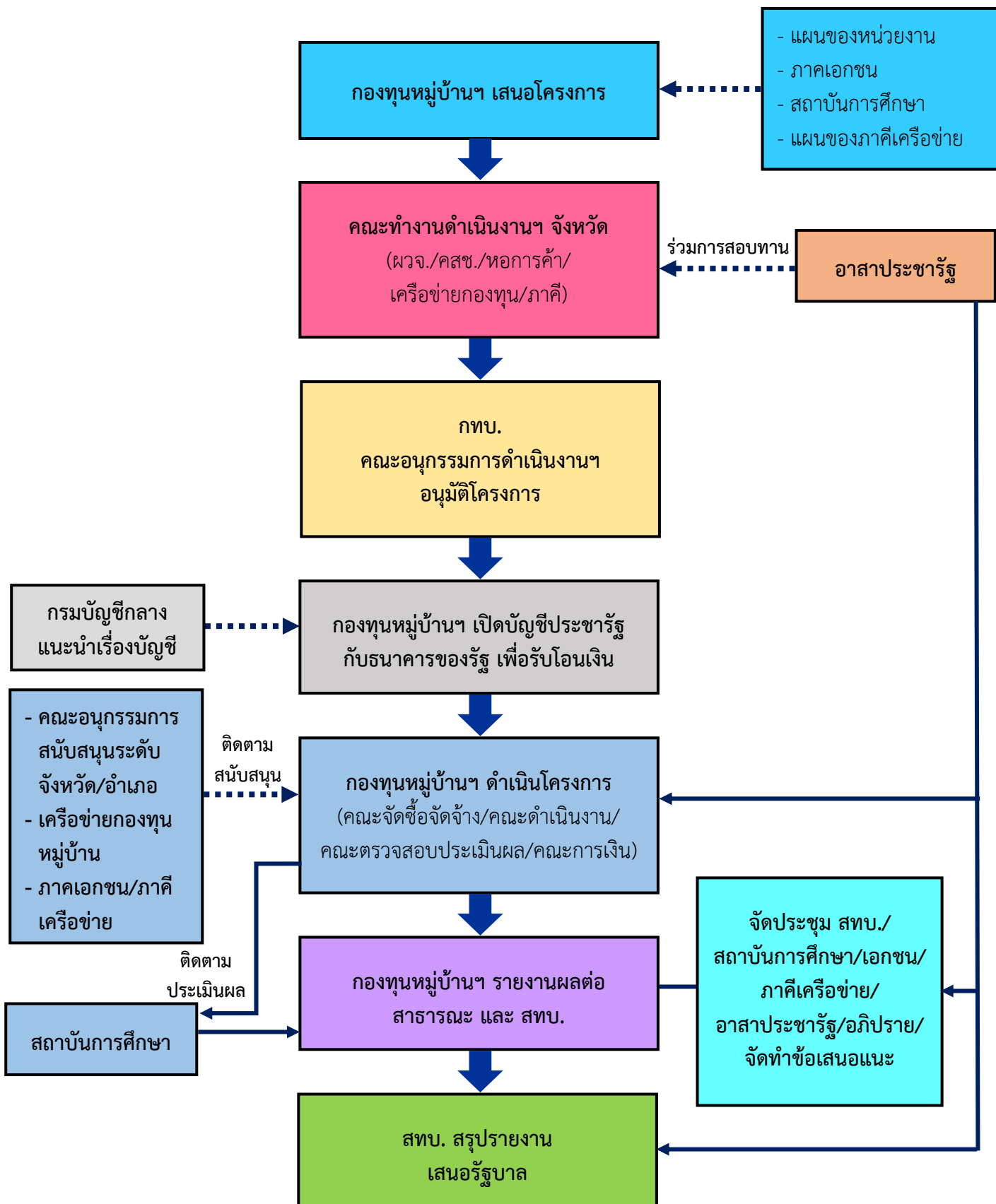
๘. การรายงาน

๘.๑ คณะกรรมการกองทุนหมู่บ้านหรือกองทุนชุมชนเมือง จัดทำรายงานผลการดำเนินงานติดตามประกาศสาธารณะให้สมาชิก/ประชาชนในหมู่บ้าน/ชุมชนได้ทราบ และรายงานให้สำนักงานกองทุนหมู่บ้านและชุมชนเมืองแห่งชาติ ตามหลักเกณฑ์ วิธีการ และเงื่อนไขที่คณะกรรมการดำเนินงานโครงการเพิ่มความเข้มแข็งของเศรษฐกิจฐานรากตามแนวทางพระราชรัฐ (อคป.) กำหนด

๘.๒ คณะทำงานประเมินผลการดำเนินการโครงการเพิ่มความเข้มแข็งของเศรษฐกิจฐานรากตามแนวทางพระราชรัฐ รายงานผลการประเมินผลการดำเนินการโครงการเพิ่มความเข้มแข็งของเศรษฐกิจฐานรากตามแนวทางพระราชรัฐ ให้คณะกรรมการดำเนินงานโครงการเพิ่มความเข้มแข็งของเศรษฐกิจฐานรากตามแนวทางพระราชรัฐ (อคป.)

๘.๓ คณะอนุกรรมการดำเนินงานโครงการเพิ่มความเข้มแข็งของเศรษฐกิจฐานรากตามแนวทางพระราชรัฐ (อคป.) สำนักงานกองทุนหมู่บ้านและชุมชนเมืองแห่งชาติ รายงานผลการดำเนินการโครงการเพิ่มความเข้มแข็งของเศรษฐกิจฐานรากตามแนวทางพระราชรัฐ ให้คณะกรรมการกองทุนหมู่บ้านและชุมชนเมืองแห่งชาติ

ขั้นตอนการดำเนินงานโครงการเพิ่มความเข้มแข็งของเศรษฐกิจฐานรากตามแนวทางประชารัฐ



คำแนะนำสำหรับการดำเนินโครงการ

การกำหนดระเบียบ ข้อบังคับ ประกาศ หรือคำสั่ง ของกองทุน

การดำเนินกิจกรรมหรือโครงการของกองทุนหมู่บ้าน หรือกองทุนชุมชนเมือง ภายใต้บัญชีประชารัฐ กองทุนหมู่บ้าน หรือกองทุนชุมชนเมือง ควรมีการกำหนดระเบียบ ข้อบังคับ ประกาศ หรือคำสั่ง ของกองทุน เพื่อใช้ในการกำหนดหลักเกณฑ์ เงื่อนไข วิธีการในการบริหารจัดการกิจกรรมหรือโครงการ ทั้งนี้จะต้อง สอดคล้องกับระเบียบ ข้อบังคับ ของกองทุนหมู่บ้าน หรือกองทุนชุมชนเมืองที่เกี่ยวข้องกับการบริหารจัดการ กองทุน และสอดคล้องกับบทบาทหน้าที่ของคณะผู้รับผิดชอบทั้ง ๔ คณะ ทั้งนี้ รายละเอียดที่จะมีการกำหนด ไว้ในระเบียบ ข้อบังคับ ประกาศ หรือคำสั่ง ของกองทุน ควรมีองค์ประกอบ ดังนี้

- วัตถุประสงค์ในการดำเนินกิจกรรมหรือโครงการ
 - ทุนหรือทรัพย์สินของบัญชีประชารัฐ
 - การดำเนินกิจกรรมและโครงการ / หลักเกณฑ์ เงื่อนไข วิธีการ ในการร่วมกิจกรรมหรือโครงการ
 - การบริหารจัดการกิจกรรมหรือโครงการ (สอดคล้องกับคณะผู้รับผิดชอบทั้ง ๔ คณะ)
 - ระบบการเงิน และบัญชีของบัญชีประชารัฐ
 - ทุนที่จะใช้ในการดำเนินกิจกรรมหรือโครงการ
 - ค่าใช้จ่ายของบัญชีประชารัฐ
 - รายได้ของบัญชีประชารัฐ
 - กำไรสุทธิของบัญชีประชารัฐ
 - การจัดทำบัญชี / งบการเงิน
 - การรายงานสถานะทางการเงิน
- หมายเหตุ :** วันที่ ๓๑ ธันวาคมของทุกปี ให้ถือเป็นวันสิ้นปีบัญชีของบัญชีประชารัฐ
- การจัดสรรกำไรสุทธิของบัญชีประชารัฐ
 - อื่น ๆ ที่เกี่ยวข้องกับการดำเนินกิจกรรมหรือโครงการ

แนวทางการจัดทำโครงการ

เหตุผล/ที่มาของโครงการ

การกำหนดกิจกรรมหรือโครงการ จะต้องเป็นกิจกรรมหรือโครงการ ที่จะต้องสอดคล้อง หรือสอดคล้อง กับแผนพัฒนาของหมู่บ้าน/ชุมชน เช่น แผนชุมชน แผนสภาเกษตรกร หรือแผนพัฒนาอื่น ๆ ของหมู่บ้าน/ชุมชน และสามารถแก้ไขปัญหา และสนองตอบความต้องการของประชาชนในหมู่บ้าน/ชุมชน ในการส่งเสริม สนับสนุน ศักยภาพในการประกอบอาชีพทั้งภาคการผลิต การแปรรูป และการตลาด อันจะนำไปสู่การพัฒนาความ เป็นอยู่และคุณภาพชีวิตที่ดี เป็นกิจกรรมหรือโครงการที่มีลักษณะกิจกรรมที่ต่อเนื่อง คุ่มค่า และยั่งยืน

ทั้งนี้ กองทุนหมู่บ้าน หรือชุมชนเมือง สามารถรับฟังปัญหา/ความต้องการเพื่อนำไปสู่การกำหนด กิจกรรมหรือโครงการโดยกระบวนการดังต่อไปนี้ได้

การรับฟังปัญหา/ความต้องการ

คณะกรรมการกองทุนหมู่บ้าน หรือชุมชนเมืองจะต้องดำเนินการประชุมเพื่อให้ สมาชิกกองทุนหมู่บ้าน หรือกองทุนชุมชนเมืองได้แสดงความคิดเห็นและเสนอแนะ ปัญหา/ความต้องการแก่ที่ประชุม โดยคณะกรรมการกองทุนหมู่บ้าน หรือชุมชนเมือง จะต้องบันทึกทุกปัญหา/ความต้องการไว้อย่างโปร่งใส และเปิดเผยทุกกรณี

ผู้เข้าร่วมประชุมทุกคนมี “สิทธิ” เท่าเทียมกันในการเสนอความต้องการหรือปัญหาที่เกิดขึ้น (พร้อมวงเงินโดยประมาณ) แก่ที่ประชุม ดังนั้น ขอให้ทุกคนแสดงความคิดเห็นได้อย่างเต็มที่แล้วคณะกรรมการกองทุนหมู่บ้านหรือชุมชนเมือง จะบันทึกทุกความเห็นของท่านอย่างเปิดเผย โปร่งใส ทุกกรณี

กิจกรรมหรือโครงการ จะต้องมึลักษณะที่เน้นให้เกิดประโยชน์ต่อส่วนรวมอย่างแท้จริง รวมทั้งต้องไม่มีลักษณะหรือมีนัยแอบแฝงเพื่อการนำเงินไปให้สมาชิกกองทุนหมู่บ้าน หรือกองทุนชุมชนเมืองกู้ยืม หรือเพื่อประโยชน์ส่วนบุคคล

ขอเสนอโครงการแก้ปัญหาต่าง ๆ (พร้อมผู้สนับสนุนที่ละโครงการ) ดังนี้

๑. _____
๒. _____
๓. _____
๔. _____
๕. _____
๖. _____
๗. _____
๘. _____

การร่วมกันพิจารณาปัญหา/ความต้องการ

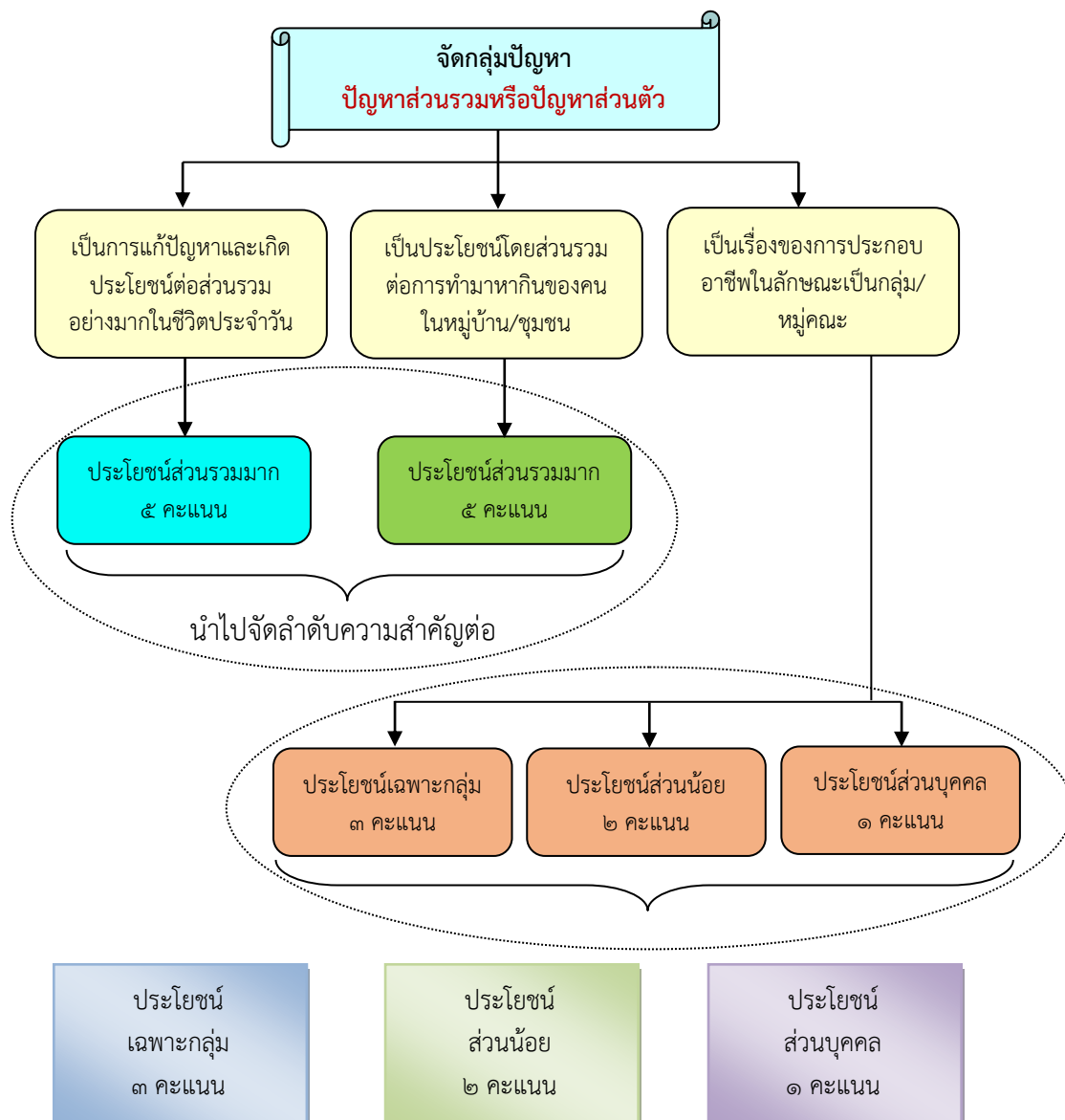
๑. การจัดกลุ่มปัญหาว่าเป็นเรื่องของส่วนรวมหรือส่วนตัว
๒. การจัดลำดับความสำคัญตามความเร่งด่วน/ความต้องการ
๓. ประโยชน์/ความคุ้มค่า
๔. เงินที่ต้องใช้ และวิธีการแก้ปัญหา

	๑ ประโยชน์ ส่วนรวม	๒ ความจำเป็น เร่งด่วน	๓ ประโยชน์ ที่จะได้รับ	๔ จำนวนเงินที่ต้องใช้	๕ วิธีการดำเนินการ	คะแนนรวม (ข้อ ๑-๕)
โครงการ (ใส่ชื่อโครงการ และวงเงิน โดยประมาณ)	๕ = ส่วนรวมมาก ๔ = ส่วนรวม ๓ = เฉพาะกลุ่ม ๒ = ส่วนน้อย ๑ = เฉพาะบุคคล	๕ = เร่งด่วนมาก ๔ = เร่งด่วน ๓ = ปานกลาง ๒ = ไม่เร่งด่วน ๑ = ไม่เร่งด่วนเลย	๕ = ได้มากที่สุด ๔ = ได้มาก ๓ = ได้ปานกลาง ๒ = ได้น้อย ๑ = ได้น้อยมาก	๕ = ใช้น้อย ๔ = ใช้บางส่วน ๓ = ใช้หมดพอดี ๒ = ใช้เกินเล็กน้อย ๑ = ใช้เกินมาก	๕ = ทำได้เองทั้งหมด ๔ = ทำได้แต่ต้องมีคนแนะนำ ๓ = ขอความช่วยเหลือจาก ๑ หน่วยงาน ๒ = ขอความช่วยเหลือจากหลายหน่วยงาน ๑ = ทำเองไม่ได้ ต้องให้หน่วยงานอื่นทำ	
โครงการ ก. (..... บาท)						
โครงการ ข. (..... บาท)						
โครงการ ค. (..... บาท)						
โครงการ (..... บาท)						

การจัดกลุ่มปัญหา/ความต้องการ

วิธีการ คือ พิจารณาที่ละปัญหา/ความต้องการว่ามีประโยชน์ต่อพวกเราอย่างน้อยแค่ไหนเป็นประโยชน์ต่อพวกเราส่วนรวม หรือประโยชน์ต่อคนส่วนน้อย หรือเป็นประโยชน์เฉพาะกลุ่ม หรือเป็นประโยชน์ส่วนตัวของคนใดคนหนึ่งขอให้แสดงความเห็นได้เต็มที่ แล้วมาลงคะแนนกัน

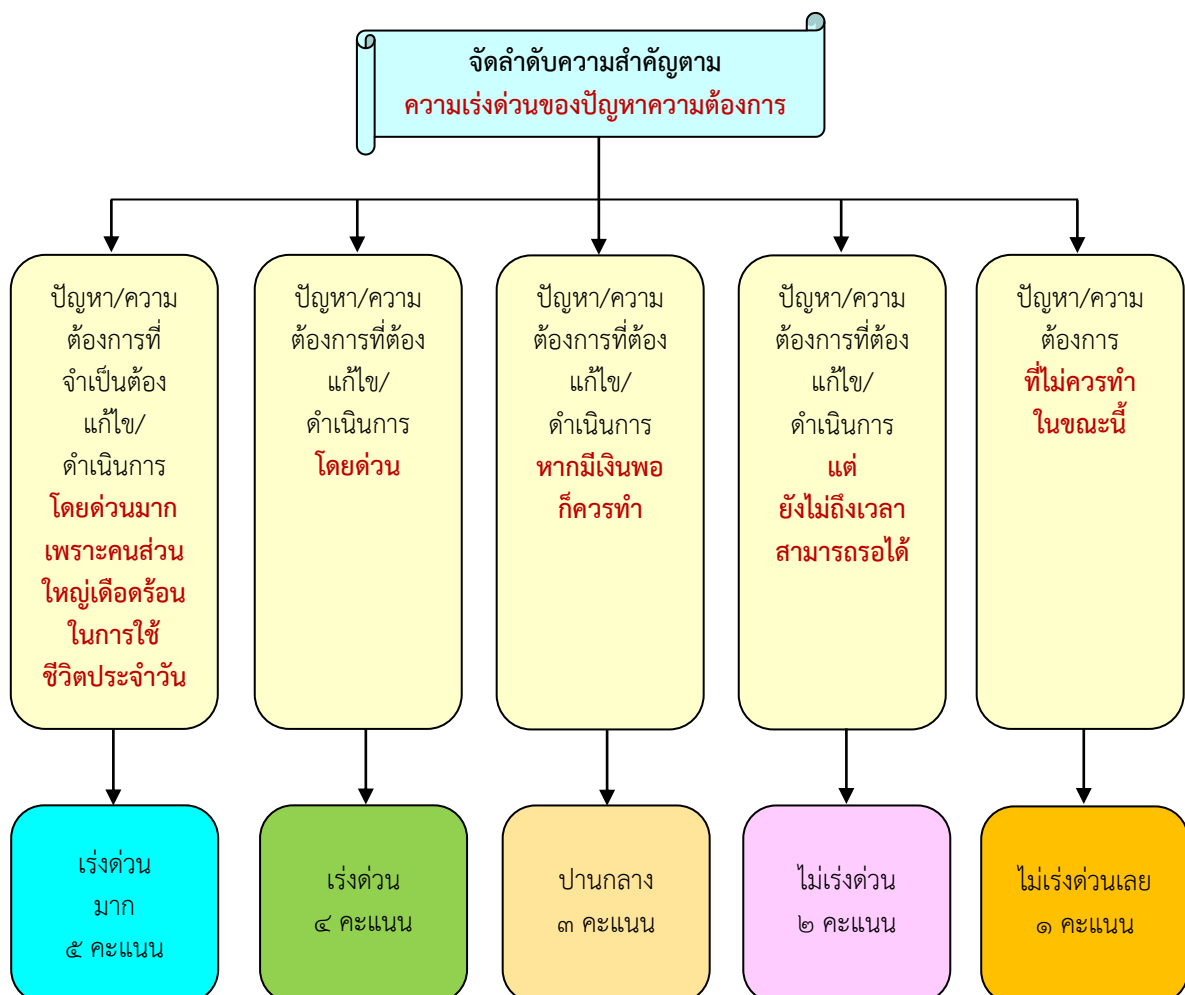
โครงการ (ใส่ชื่อโครงการ และวงเงิน โดยประมาณ)	๑ ประโยชน์ส่วนรวม
	๕ = ส่วนรวมมาก ๔ = ส่วนรวม ๓ = เฉพาะกลุ่ม ๒ = ส่วนน้อย ๑ = เฉพาะบุคคล
โครงการ ก. (..... บาท)	
โครงการ ข. (..... บาท)	
โครงการ ค. (..... บาท)	
โครงการ (..... บาท)	



การจัดลำดับความสำคัญ/ความเร่งด่วน

วิธีการ คือ พิจารณาที่ละปัญหา/ความต้องการว่าแต่ละปัญหา/ความต้องการว่ามีความจำเป็นหรือความเร่งด่วนในระดับใดเร่งด่วนมากต้องดำเนินการทันที หรือเร่งด่วนต้องแก้ไขหรือเร่งด่วนปานกลาง หรือไม่เร่งด่วนรอได้ หรือไม่เร่งด่วนเลยขอให้แสดงความเห็นได้เต็มที่ และลงคะแนนได้อย่างเสรี

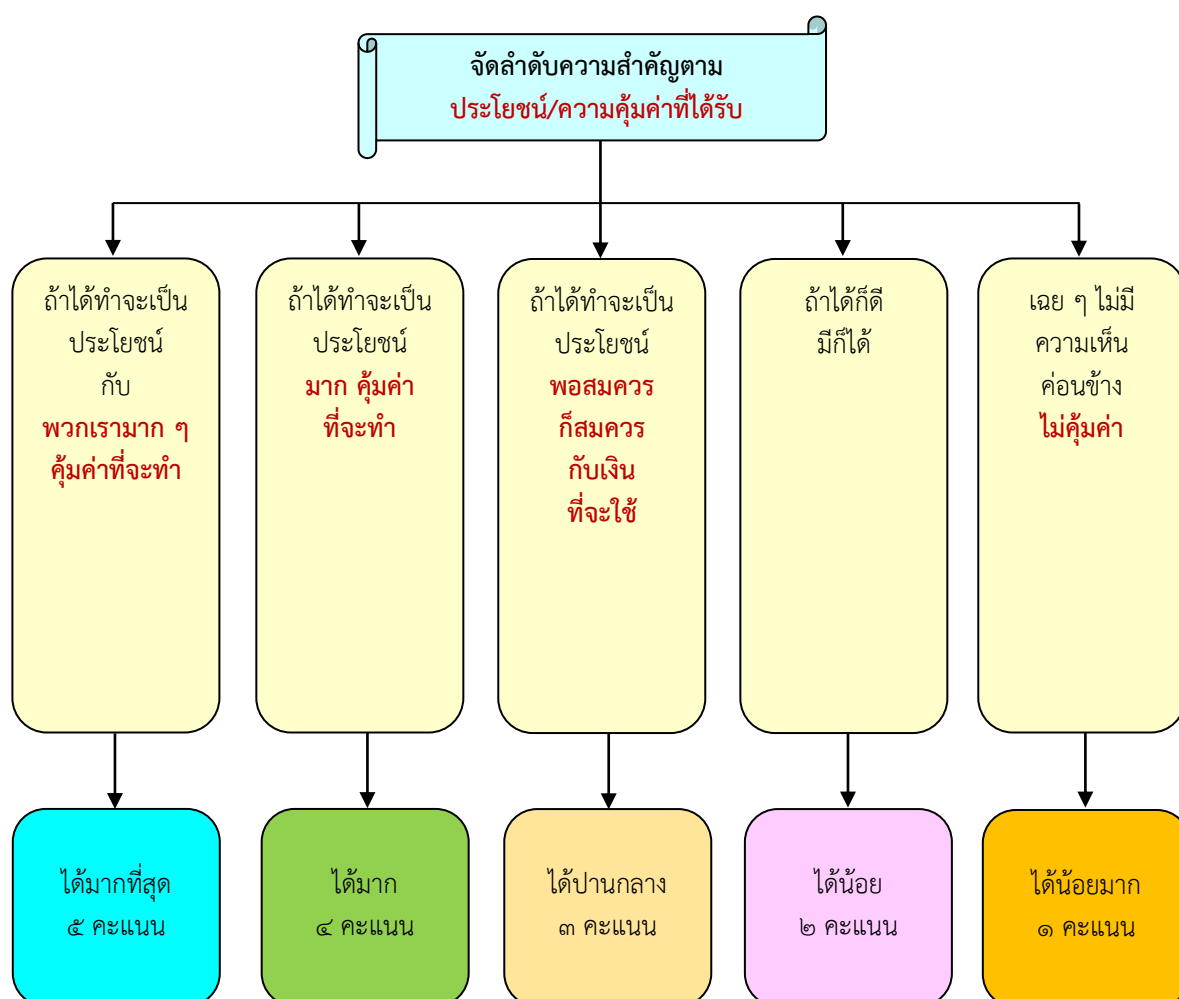
โครงการ (ใส่ชื่อโครงการ และวงเงิน โดยประมาณ)	๒ ความจำเป็นเร่งด่วน
	๕ = เร่งด่วนมาก ๔ = เร่งด่วน ๓ = ปานกลาง ๒ = ไม่เร่งด่วน ๑ = ไม่เร่งด่วน
โครงการ ก. (..... บาท)	
โครงการ ข. (..... บาท)	
โครงการ ค. (..... บาท)	
โครงการ (..... บาท)	



การจัดลำดับความสำคัญ/ประโยชน์ที่ได้รับ

วิธีการ คือ พิจารณาที่ละปัญหา/ความต้องการว่า หากดำเนินโครงการแล้วพวกเราจะได้รับประโยชน์/ค้ำค่าแค่ไหน เป็นประโยชน์มากที่สุดและค้ำค่ามาก ๆ หรือเป็นประโยชน์มากและค้ำค่า หรือเป็นประโยชน์ปานกลางเหมาะกับเงินที่ใช้ไปหรือได้ก็คุ้มก็ได้ หรือเฉย ๆ ค่อนไปทางไม่คุ้มค่าขอให้แสดงความเห็นได้เต็มที่ และลงคะแนนได้อย่างอิสระเต็มที่

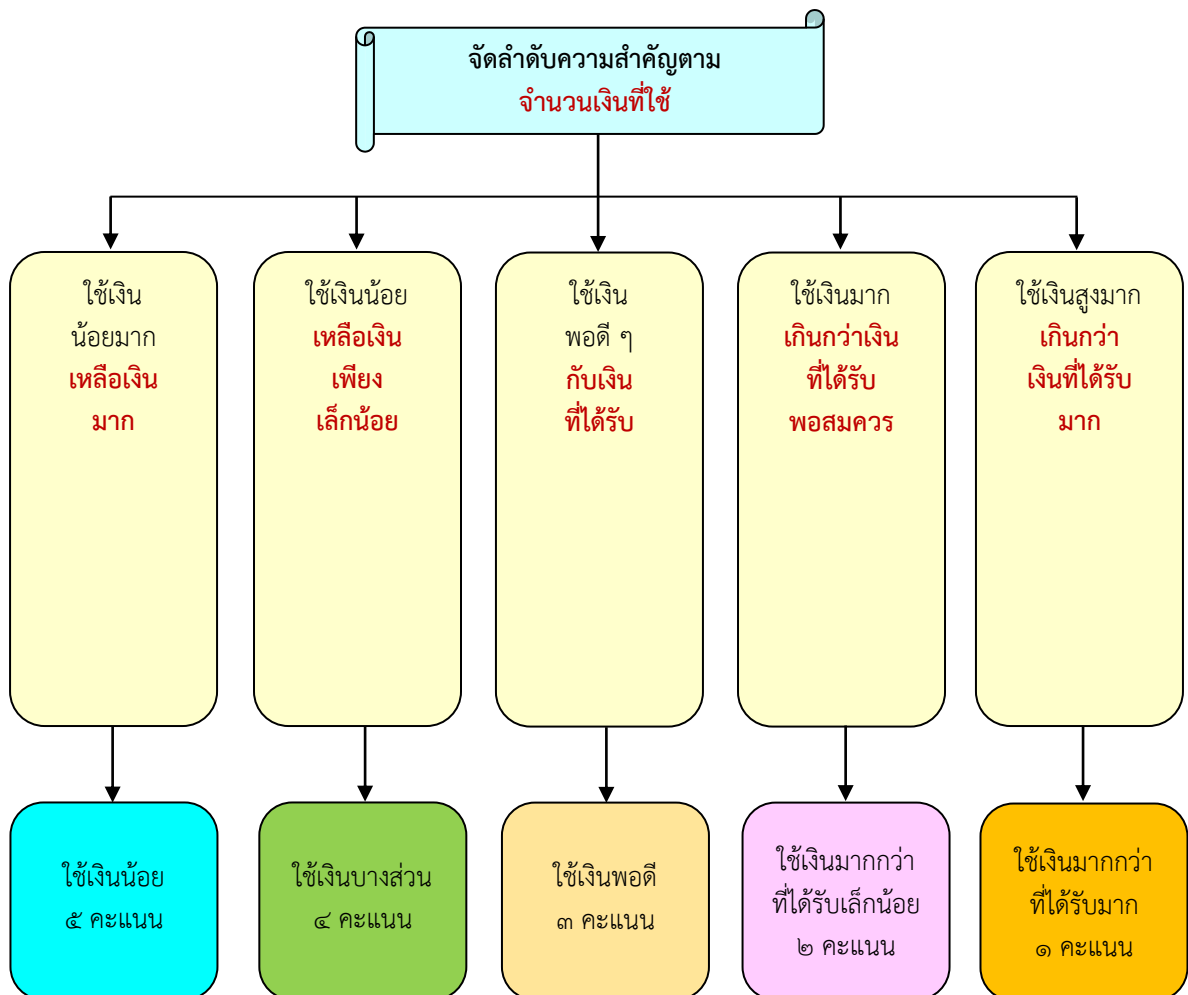
โครงการ (ใส่ชื่อโครงการ และวงเงิน โดยประมาณ)	๓ ประโยชน์ที่ได้รับ
	๕ = ได้มากที่สุด ๔ = ได้มาก ๓ = ได้ปานกลาง ๒ = ได้น้อย ๑ = ได้น้อยมาก
โครงการ ก. (..... บาท)	
โครงการ ข. (..... บาท)	
โครงการ ค. (..... บาท)	
โครงการ (..... บาท)	



การจัดลำดับความสำคัญ/จำนวนเงินที่ต้องใช้

วิธีการ คือ พิจารณาที่ละปัญหา/ความต้องการว่า หากดำเนินโครงการแล้วพวกเราจะได้รับประโยชน์/คุ้มค่าแค่ไหน เป็นประโยชน์มากที่สุดและคุ้มค่ามาก ๆ หรือเป็นประโยชน์มากและคุ้มค่า หรือเป็นประโยชน์ปานกลางเหมาะกับเงินที่ใช้ไปหรือได้ก็คุ้มก็ได้ หรือเฉย ๆ ค่อนไปทางไม่คุ้มค่าขอให้แสดงความเห็นได้เต็มที่ และลงคะแนนได้อย่างอิสระเต็มที่

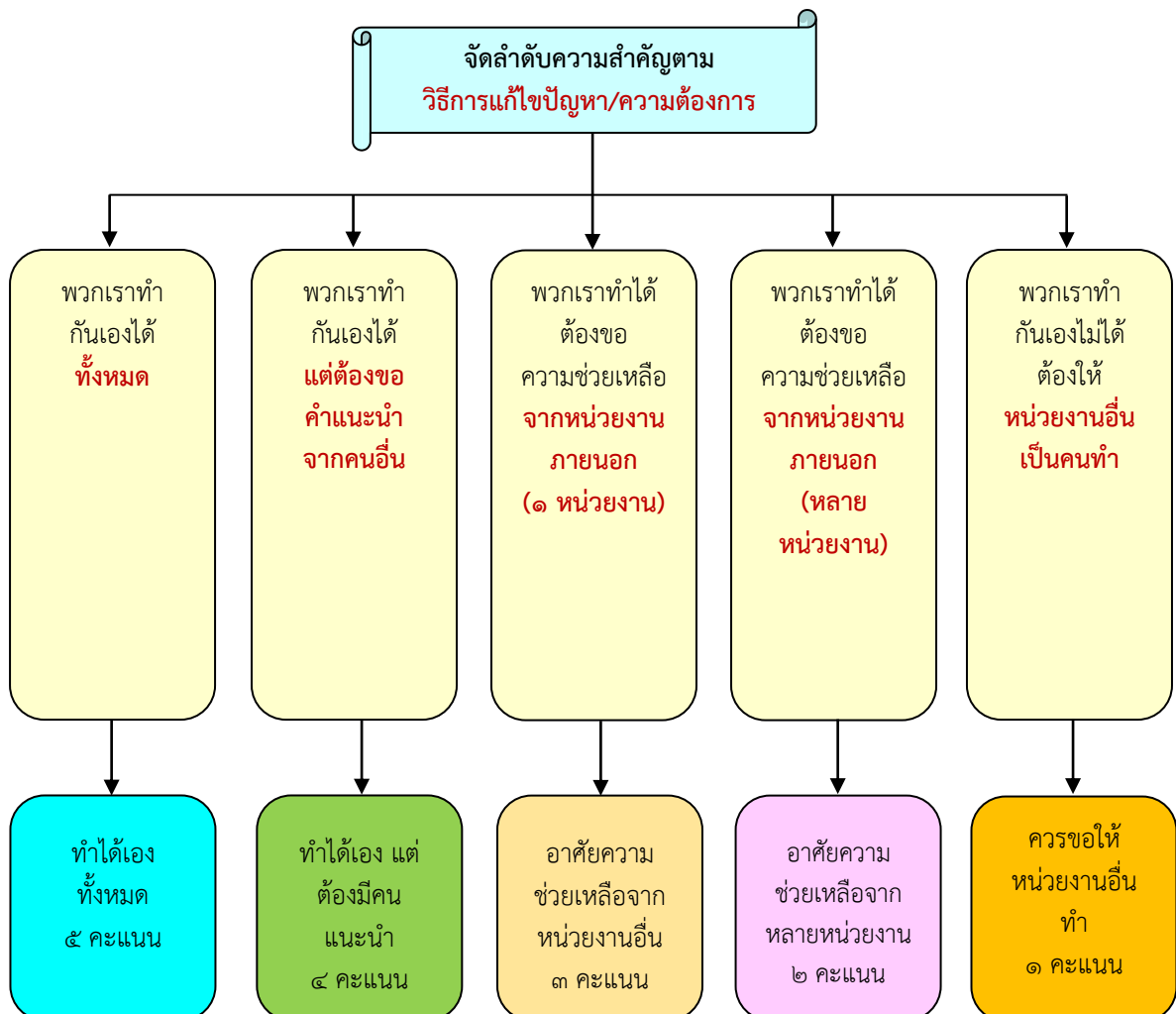
โครงการ (ใส่ชื่อโครงการ และวงเงิน โดยประมาณ)	๔ จำนวนเงินที่ต้องใช้
	๕ = ใช้น้อย ๔ = ใช้บางส่วน ๓ = ใช้หมดพอดี ๒ = ใช้เกินเล็กน้อย ๑ = ใช้เกินมาก
โครงการ ก. (..... บาท)	
โครงการ ข. (..... บาท)	
โครงการ ค. (..... บาท)	
โครงการ (..... บาท)	



การจัดลำดับความสำคัญ/วิธีการแก้ไขปัญหา

วิธีการ คือ พิจารณาที่ละปัญหา/ความต้องการว่า ในการแก้ไขปัญหา/ความต้องการแต่ละเรื่องนั้น จะใช้วิธีการอะไร พวกเราทำกันเองได้ทั้งหมด หรือทำกันเองได้แต่ต้องขอคำแนะนำจากคนอื่น หรือต้องขอความช่วยเหลือจากหน่วยงานภายนอก หรือต้องขอความช่วยเหลือจากหลายหน่วยงาน หรือไม่สามารถทำกันเองได้ต้องให้หน่วยงานอื่นเป็นคนทำขอให้ทุกคนแสดงความเห็น และลงคะแนนได้อย่างอิสระเต็มที่

โครงการ (ใส่ชื่อโครงการ และวงเงิน โดยประมาณ)	๕ วิธีการดำเนินการ
	๕ = ทำได้เองทั้งหมด ๔ = ทำได้แต่ต้องมีคนแนะนำ ๓ = ขอความช่วยเหลือจาก ๑ หน่วยงาน ๒ = ขอความช่วยเหลือจากหลายหน่วยงาน ๑ = ทำเองไม่ได้ ต้องให้หน่วยงานอื่นทำ
โครงการ ก. (..... บาท)	
โครงการ ข. (..... บาท)	
โครงการ ค. (..... บาท)	
โครงการ (..... บาท)	



ตารางคะแนนการพิจารณา

คณะกรรมการกองทุนหมู่บ้าน หรือกองทุนชุมชนเมืองจะเป็นผู้สรุปคะแนนของแต่ละประเด็นในทุกโครงการให้ที่ประชุมได้รับทราบโดยทั่วกัน วิธีการสรุปคะแนนง่ายมากคือ บวกคะแนนทั้ง ๕ ประเด็นก็จะได้คะแนนรวมของแต่ละโครงการ

โครงการ (ใส่ชื่อโครงการ และวงเงิน โดยประมาณ)	๑ ประโยชน์ ส่วนรวม	๒ ความจำเป็น เร่งด่วน	๓ ประโยชน์ ที่จะได้รับ	๔ จำนวนเงิน ที่ต้องใช้	๕ วิธีการดำเนินการ	คะแนนรวม (ข้อ ๑-๕)
	๕ = ส่วนรวมมาก ๔ = ส่วนรวม ๓ = เฉพาะกลุ่ม ๒ = ส่วนน้อย ๑ = เฉพาะบุคคล	๕ = เร่งด่วนมาก ๔ = เร่งด่วน ๓ = ปานกลาง ๒ = ไม่เร่งด่วน ๑ = ไม่เร่งด่วนเลย	๕ = ได้มากที่สุด ๔ = ได้มาก ๓ = ได้ปานกลาง ๒ = ได้น้อย ๑ = ได้น้อยมาก	๕ = ใช้เงินน้อย ๔ = ใช้บางส่วน ๓ = ใช้หมดพอดี ๒ = ใช้เกินเล็กน้อย ๑ = ใช้เงินมาก	๕ = ทำได้เองทั้งหมด ๔ = ทำได้แต่ต้องมีคนแนะนำ ๓ = ขอความช่วยเหลือจาก ๑ หน่วยงาน ๒ = ขอความช่วยเหลือจากหลาย หน่วยงาน ๑ = ทำเองไม่ได้ ต้องให้หน่วยงานอื่นทำ	
โครงการ ก. (..... บาท)	๕	๔	๕	๑	๑	๑๖
โครงการ ข. (..... บาท)	๕	๓	๕	๔	๔	๒๑
โครงการ ค. (..... บาท)	๔	๔	๔	๓	๓	๑๘
โครงการ (..... บาท)	๓	๔	๒	๓	๔	๑๖

การคัดเลือกโครงการ

หลังจากที่พวกเราได้ร่วมกันพิจารณาที่ละปัญหาแล้วขอให้ที่ประชุมได้ลงคะแนนเลือกโครงการที่ต้องการโดยผู้มีสิทธิในการลงคะแนน คือ ผู้มีสิทธิเข้าร่วมประชุมและต้องเป็นผู้มาประชุมในวันนี้เท่านั้น การลงคะแนนให้กระทำโดยวิธีเปิดเผย และให้ถือว่า ๑ คน ๑ เสียง เป็น ๑ คะแนนขอให้ทุกคนได้โหวตให้โครงการต่าง ๆ ตามที่ต้องการได้ ณ บัดนี้



สรุปตารางคะแนนการพิจารณา

คณะกรรมการกองทุนหมู่บ้าน หรือกองทุนชุมชนเมือง รวบรวมผลการลงคะแนนเพื่อเลือกโครงการ และจัดอันดับที่ให้โครงการที่มีคะแนนสูงที่สุดไปน้อยสุดตามลำดับ

โครงการ (ใส่ชื่อโครงการและวงเงิน โดยประมาณ)	คะแนนรวม (ข้อ ๑-๕)	ผลการลงคะแนนของ ประชาชนในหมู่บ้าน/ ชุมชนเพื่อเลือก โครงการใช้คะแนนดิบ (โดยการประมาณ)	ลำดับที่ของโครงการที่ ได้รับความเห็นชอบ จากส่วนรวม
โครงการ ก. (.....บาท)	-	-	-
โครงการ ข. (.....บาท)	-	-	-
โครงการ ค. (.....บาท)	-	-	-
โครงการ..... (.....บาท)	-	-	-

การดำเนินงานของคณะผู้รับผิดชอบ

คณะผู้รับผิดชอบการเบิกจ่ายเงินและการจัดทำบัญชี

๑. คณะผู้รับผิดชอบการเบิกจ่ายเงินและจัดทำบัญชี ให้มีหน้าที่เปิดบัญชีเงินฝาก เบิกจ่าย นำฝากเงิน จัดทำบัญชีรายรับ-รายจ่ายของชุมชนและโครงการ โดยเหรียญกษาปณ์เป็นผู้เก็บรักษาเงินสด สมุดคู่ฝากบัญชีและใบเสร็จรับเงิน

๒. บัญชีประชาวิสาหกิจของกองทุนหมู่บ้าน หรือกองทุนชุมชนเมือง

๒.๑ ผู้รับผิดชอบการเบิกจ่ายเงินและจัดทำบัญชี จะต้องบันทึกทุกรายการลงในบัญชีธนาคารทุกครั้งที่มีการรับหรือเบิกจ่ายเงินโครงการ รวมทั้งนำไปติดประกาศสาธารณะด้วย เพื่อแสดงให้ทุกคนได้ทราบสถานะทางการเงินของบัญชีประชาวิสาหกิจ

๒.๒ “บัญชีรายรับ-รายจ่าย” ผู้รับผิดชอบการเบิกจ่ายเงินและจัดทำบัญชีจะต้องบันทึกทุกรายการเมื่อมีการรับหรือเบิกจ่ายตามรายการของการจัดซื้อจัดจ้าง หรือกิจกรรมต่าง ๆ ลงในบัญชีรายรับ-รายจ่าย

๒.๓ “ทะเบียนคุมเอกสารการเบิกจ่ายตามบัญชี” ผู้รับผิดชอบการเบิกจ่ายเงินและจัดทำบัญชีจะเป็นผู้บันทึกรายละเอียดใบเสร็จ/บิลเงินสด/ใบสำคัญรับเงินทุกรายการลงในทะเบียนคุมเอกสารการเบิกจ่ายตามบัญชีทุกครั้ง

๒.๔ “บัญชีคุมวัสดุ/ครุภัณฑ์” ผู้รับผิดชอบการเบิกจ่ายเงินและจัดทำบัญชีจะเป็นผู้บันทึกรายการวัสดุ/ครุภัณฑ์ทุกรายการลงในบัญชีคุมวัสดุ/ครุภัณฑ์ทุกครั้ง

๓. หลักการจัดทำบัญชี

ใครบันทึก	ผู้รับผิดชอบการเบิกจ่ายเงินและจัดทำบัญชีจะเป็นผู้บันทึกบัญชี
บันทึกอะไร	บันทึกรายการรับที่ได้มาและรายการจ่ายที่จ่ายออกไปในทุกครั้ง และควรทำทันที
บันทึกทำไม	บันทึกเพื่อให้รู้ว่ามีการรับเงิน และการใช้จ่ายเงินอย่างไร แล้วมียอดเงินคงเหลืออยู่เท่าไร
บันทึกเมื่อไร	ต้องบันทึกทุกครั้งที่มีการรับและจ่ายเงิน
บันทึกที่ไหน	บันทึกลงในสมุดบัญชีบัญชีประชาวิสาหกิจ
บันทึกอย่างไร	บันทึกในสมุดบัญชีบัญชีประชาวิสาหกิจพร้อมทั้งแนบหลักฐานการเบิกจ่ายทุกครั้ง

๔. ข้อควรจำ

๔.๑ คณะผู้รับผิดชอบการเบิกจ่ายเงินและจัดทำบัญชี คอยลงบันทึกเมื่อมีการรับเงินและจ่ายเงินทุกครั้ง เพื่อควบคุมการใช้จ่ายเงิน

๔.๒ ติดประกาศบัญชีต่าง ๆ ให้ประชาชนในเมื่อหมู่บ้าน/ชุมชนได้รับรู้โดยทั่วกันอย่างน้อยเดือนละครั้ง เพื่อการตรวจสอบบัญชีบัญชีประชาวิสาหกิจ

๕. ข้อเสนอแนะในการจัดทำบัญชี “คณะผู้รับผิดชอบในการเบิกจ่ายเงินและจัดทำบัญชี” จะเป็นผู้เก็บรวบรวมหลักฐาน และจัดทำบัญชีต่าง ๆ ของโครงการ โดยมีข้อเสนอแนะ ดังนี้

๕.๑ จัดทำบัญชีทุกครั้งที่มีการรับหรือจ่ายเงิน โดยบันทึกตามจริงและควรจัดทำสรุปการใช้เงินเมื่อปิดโครงการด้วยเมื่อสิ้นวันหากมีเงินสดคงเหลือในมือให้นำฝากธนาคารภายในวันทำการถัดไป หากมีความจำเป็นต้องเก็บรักษาเงินสด

๕.๒ ให้คณะผู้รับผิดชอบโครงการเป็นผู้รับผิดชอบและเก็บรักษาไว้ในที่ปลอดภัย

๕.๓ สมุดบัญชีและบัญชีต่าง ๆ ของโครงการควรเก็บไว้ในที่ปลอดภัยโดยเอกสารรับจ่ายเงินต่าง ๆ ก็ต้องเรียงลำดับให้เป็นระเบียบ เพื่อความสะดวกในการตรวจสอบ

๖. ประโยชน์การจัดทำบัญชี

๖.๑ ช่วยควบคุมการใช้จ่ายเพื่อจะตรวจสอบรายรับ-รายจ่ายและยอดคงเหลือ

๖.๒ เพื่อใช้เป็นข้อมูลยืนยันในการตรวจสอบโครงการให้แก่ประชาชนหรือหน่วยงานที่เกี่ยวข้อง

๖.๓ เพื่อเตือนผู้รับผิดชอบทางการเงินให้ทราบ

๗. แบบฟอร์ม/เอกสารที่เกี่ยวข้อง

๗.๑ บัญชีเงินฝากธนาคาร

๗.๒ บัญชีรับ-จ่าย

๗.๓ ทะเบียนคุมวัสดุ

๗.๔ ทะเบียนคุมครุภัณฑ์

๗.๕ ทะเบียนคุมเอกสารการเบิก-จ่าย

๗.๖ ใบสำคัญรับเงิน

๗.๗ แบบขอเปิดบัญชีประชาชนรัฐ

๗.๘ แบบส่งสำเนาสมุดบัญชีประชาชนรัฐ

๗.๙ แบบขอเบิกเงิน

๗.๑๐ ใบสำคัญรับเงิน

หมายเหตุ : ในการรับเงินจากกองทุนหมู่บ้าน หรือกองทุนชุมชนเมือง ผู้รับเงินต้องแนบสำเนาบัตรประชาชนแนบมาพร้อมรับรองสำเนา

คณะผู้รับผิดชอบการดำเนินโครงการ

๑. คณะผู้รับผิดชอบการดำเนินโครงการ มีหน้าที่จัดประชุมจัดเตรียมรายละเอียดต่าง ๆ ของโครงการ กำหนดขั้นตอนการทำงาน ระยะเวลา รายการวัสดุอุปกรณ์ งบประมาณตามโครงการ และยื่นคำขอสนับสนุนเงินงบประมาณโครงการ

๒. ข้อเสนอแนะ

๒.๑ โครงการที่เสนอขอรับการสนับสนุนงบประมาณจะต้องเป็นไปตามหลักเกณฑ์ เงื่อนไข และวิธีการที่คณะอนุกรรมการดำเนินงานโครงการเพิ่มความเข้มแข็งของเศรษฐกิจฐานรากตามแนวทางพระราชรัฐ (อคป.) กำหนด

๒.๒ การจัดทำรายละเอียดโครงการที่ขอรับการสนับสนุน ให้ดำเนินการตามแบบคำขอรับการสนับสนุนงบประมาณโครงการ (อคป. ๐๑) โดยผู้เสนอโครงการจะต้องมีเอกสารประกอบที่แสดงให้เห็นถึงความพร้อม ความคุ้มค่า และความยั่งยืนของโครงการ สามารถดำเนินการได้จริง และเกิดประโยชน์ต่อหมู่บ้าน/ชุมชน

๒.๓ การเสนอวงเงินงบประมาณที่ใช้ในการดำเนินโครงการควรระบุรายละเอียดกิจกรรมการดำเนินงาน พร้อมจำนวนเงินที่จะต้องใช้ในแต่ละกิจกรรมให้ชัดเจน และหากเป็นโครงการที่ได้รับการสนับสนุน /ช่วยเหลือจากหน่วยงาน บริษัท ห้างร้านต่าง ๆ จำต้องมีเอกสารหลักฐานแสดงถึงการได้รับความช่วยเหลือ สนับสนุน โดยไม่มีเงื่อนไขผูกมัด

๓. แบบฟอร์มที่เกี่ยวข้อง

- ๓.๑ แบบคำขอรับการสนับสนุนงบประมาณโครงการ (อคป. ๐๑)
- ๓.๒ แบบรายงานการประชุมสมาชิกกองทุนหมู่บ้าน หรือกองทุนชุมชนเมือง (อคป. ๐๒)
- ๓.๓ แบบรายชื่อผู้เข้าร่วมประชุมสมาชิกกองทุนหมู่บ้าน หรือกองทุนชุมชนเมือง (อคป. ๐๓)
- ๓.๔ แบบหนังสือนำเสนอโครงการ (อคป. ๐๔)

คณะผู้รับผิดชอบการจัดซื้อจัดจ้าง

๑. คณะผู้รับผิดชอบการจัดซื้อจัดจ้าง มีหน้าที่จัดซื้อจัดจ้างตามกิจกรรมของโครงการโดยคณะผู้รับผิดชอบจะต้องติดประกาศสาธารณะเพื่อชี้แจงหลักเกณฑ์ในการจัดซื้อจัดจ้าง ให้แก่ทุกคนในหมู่บ้าน/ชุมชนได้รับทราบ รวมทั้งแจ้งความต้องการของวัสดุ ครุภัณฑ์ฯ โดยระบุปริมาณ คุณภาพ ระยะเวลาที่ใช้ และสถานที่ส่งมอบให้ครบถ้วนทุกครั้ง เพื่อความโปร่งใส

๒. ข้อปฏิบัติสำคัญในการจัดซื้อจัดจ้าง

๒.๑ การตรวจรับการจัดซื้อจัดจ้าง ให้ผู้รับผิดชอบดำเนินโครงการเป็นผู้ตรวจรับและลงนามกำกับอย่างน้อย ๒ ใน ๓ คน ทุกครั้ง

๒.๒ กรณีที่มีเงินเหลือ ให้ผู้รับผิดชอบดำเนินโครงการเป็นผู้เก็บรักษาเงินสดและเก็บรักษาไว้ในที่ปลอดภัย

๒.๓ กรณีที่มีเงินสดคงเหลือหลังจากปิดโครงการ ให้ผู้รับผิดชอบดำเนินโครงการส่งมอบเงินสดคงเหลือคืนให้แก่ผู้รับผิดชอบในการเบิกจ่ายเงิน เพื่อนำฝากเข้าบัญชีของหมู่บ้าน/ชุมชน และแจ้งให้ผู้รับผิดชอบในการจัดทำบัญชี หลักฐานในบัญชีรายรับ-รายจ่าย พร้อมทั้งติดประกาศบัญชีธนาคารและบัญชีรายรับ-รายจ่ายให้ประชาชนในหมู่บ้าน/ชุมชนทราบโดยทั่วกัน

๓. หลักสำคัญในการจัดซื้อจัดจ้าง

- ๓.๑ คำนึงถึงผลประโยชน์ของหมู่บ้าน/ชุมชนเป็นอันดับแรก
- ๓.๒ รับฟังความคิดเห็นของประชาชนในหมู่บ้าน/ชุมชน
- ๓.๓ หมู่บ้าน/ชุมชนได้รับประโยชน์จากการจัดซื้อจัดจ้างสูงสุด
- ๓.๔ รู้ถึงขั้นตอนการดำเนินงานของโครงการที่จัดซื้อจัดจ้าง
- ๓.๕ ซื่อสัตย์ สุจริต ยุติธรรม และโปร่งใส
- ๓.๖ ให้ความช่วยเหลือ ประสานงานซึ่งกันและกันด้วยดี

๔. แบบฟอร์มที่เกี่ยวข้อง

- ๔.๑ แบบสืบราคา ใบเสนอราคา
- ๔.๒ แบบตรวจรับการจัดซื้อจัดจ้าง

คณะผู้รับผิดชอบการตรวจสอบและประเมินผลโครงการ

๑. คณะผู้รับผิดชอบการตรวจสอบและประเมินผลโครงการ เพื่อทำหน้าที่ในการควบคุมโครงการให้สำเร็จลุล่วงอย่างรวดเร็วและได้ผลสำเร็จตามที่ต้องการ

๒. หลักการในการควบคุม

- ๒.๑ ควบคุมดูแลการดำเนินงานให้เป็นไปตามเป้าหมายของโครงการ
- ๒.๒ ควบคุมแต่ละกิจกรรมให้ดำเนินการเสร็จสิ้นภายในระยะเวลาที่กำหนด
- ๒.๓ ใช้เงินในแต่ละกิจกรรมให้ประหยัดและคุ้มค่าที่สุด
- ๒.๔ การใช้จ่ายเงินต้องมีหลักฐานที่ถูกต้อง และสามารถตรวจสอบได้
- ๒.๕ หากพบปัญหาหรืออุปสรรค ให้แจ้งผู้รับผิดชอบภายในหมู่บ้าน/ชุมชน เพื่อร่วมกันแก้ไข

โดยด่วน

๓. การควบคุมตรวจสอบและประเมินผลงาน การติดตามและจัดทำรายงานความก้าวหน้าโครงการ
ควรดำเนินการ ดังต่อไปนี้

๓.๑ ตรวจสอบ ตรวจสอบนับวัสดุอุปกรณ์ และประเมินผลการดำเนินโครงการใช้จ่ายเงินให้ถูกต้อง
มีหลักฐานตรวจสอบได้ รวมถึงตรวจสอบการดำเนินงาน และบริหารโครงการให้เป็นไปตามวัตถุประสงค์

๓.๒ จัดทำรายงานความก้าวหน้า และรายงานปัญหา/อุปสรรค พร้อมข้อเสนอแนะต่อ
คณะกรรมการดำเนินงานโครงการเพิ่มความเข้มแข็งของเศรษฐกิจฐานรากตามแนวทางพระราชรัฐ (อคป.)
สำนักงานกองทุนหมู่บ้านและชุมชนเมืองแห่งชาติ (สทบ.)

๓.๓ ในกรณีที่มีปัญหาหรืออุปสรรคใด ๆ ที่หมู่บ้าน/ชุมชน ไม่สามารถแก้ไขได้เอง ก็สามารถขอ
คำแนะนำ หรือความช่วยเหลือจากหน่วยที่เกี่ยวข้องได้แก่

๓.๓.๑ คณะทำงานดำเนินงานโครงการเพิ่มความเข้มแข็งของเศรษฐกิจฐานรากตาม
แนวทางพระราชรัฐจังหวัด (คปจ.)

๓.๓.๒ สำนักงานกองทุนหมู่บ้านและชุมชนเมืองแห่งชาติ สาขา

๓.๓.๓ สำนักงานกองทุนหมู่บ้านและชุมชนเมืองแห่งชาติ

๓.๓.๔ เครือข่ายกองทุนหมู่บ้านและชุมชนเมือง

๓.๓.๕ อาสาพระราชรัฐ

๓.๓.๖ องค์กร/หน่วยงานภาคี

๔. การรายงานผลการดำเนินงาน

หลังจากที่กองทุนหมู่บ้าน หรือกองทุนชุมชนเมืองได้รับการสนับสนุนเงินงบประมาณโครงการ
แล้วจะต้องรายงานผลการดำเนินโครงการและการใช้จ่ายเงินอุดหนุน ดังนี้

๔.๑ รายงานผลการดำเนินโครงการ ตั้งแต่เริ่มการดำเนินโครงการ จนถึงสิ้นสุดโครงการ

๔.๒ รายงานผลการดำเนินโครงการเมื่อสิ้นสุดโครงการ ทุก ๖ เดือน (ภายในวันที่ ๓๑
มิถุนายน และ ๓๑ ธันวาคม ของทุกปี) เพื่อแสดงถึงประโยชน์ผลการดำเนินงาน/ความสำเร็จของโครงการ และ
เป็นการรายงานต่อรัฐบาล เพื่อนำไปสู่การพัฒนาขยายผลต่อไปในอนาคต

๕. การประเมินผลโครงการ

๕.๑ เมื่อดำเนินโครงการเสร็จสิ้นแล้ว ต้องมีการประเมินผลโครงการ เพื่อนำผลการประเมินไป
ปรับปรุงและพัฒนาโครงการต่อไป

๕.๒ คณะผู้รับผิดชอบตรวจสอบและประเมินผลโครงการจะต้องสำรวจความพึงพอใจของผู้ที่
เกี่ยวข้องกับการดำเนินโครงการ

ทั้งนี้ ขั้นตอน วิธีการ และรายละเอียดในการรายงานให้เป็นไปตามที่สำนักงานกองทุน
หมู่บ้านและชุมชนเมืองแห่งชาติ (สทบ.) คณะอนุกรรมการดำเนินงานโครงการเพิ่มความเข้มแข็งของเศรษฐกิจ
ฐานรากตามแนวทางพระราชรัฐ (อคป.) กำหนด

๖. แบบฟอร์มที่เกี่ยวข้อง

๖.๑ แบบรายงานความก้าวหน้า

๖.๒ แบบรายงานผลการดำเนินโครงการ

๖.๓ แบบประเมินผลโครงการ



อคป. ๐๑

**แบบคำขอรับการสนับสนุนงบประมาณโครงการเพิ่มความเข้มแข็งของเศรษฐกิจฐานราก
ตามแนวทางประชารัฐ**

คำชี้แจง กรอกข้อมูลรายละเอียด และทำเครื่องหมาย / ใน ตามโครงการเพิ่มความเข้มแข็งของเศรษฐกิจฐานรากตามแนวทางประชารัฐให้ครบถ้วน พร้อมทั้งแนบเอกสาร รายละเอียดประกอบการขอรับการสนับสนุนงบประมาณโครงการเพิ่มความเข้มแข็งของเศรษฐกิจฐานรากตามแนวทางประชารัฐ

ส่วนที่ ๑ ข้อมูลทั่วไป

๑. กองทุนหมู่บ้าน/ชุมชนเมือง.....รหัสกองทุน.....
เลขที่.....หมู่ที่.....ตำบล/แขวง.....อำเภอ/เขต..... จังหวัด.....
เบอร์โทรศัพท์.....
๒. มติที่ประชุมสมาชิก ให้ดำเนินโครงการ เมื่อวันที่.....เดือน..... พ.ศ.....
๓. คณะกรรมการกองทุนหมู่บ้าน/ชุมชนเมือง และอาสาประชารัฐ
๓.๑ รายชื่อคณะกรรมการกองทุนหมู่บ้าน/ชุมชนเมือง

ที่	ชื่อ-นามสกุล	อายุ	ที่อยู่	โทรศัพท์	เลขประจำตัวประชาชน	ลายมือชื่อ
๑						
๒						
๓						
๔						
๕						
๖						
๗						
๘						
๙						
๑๐						
๑๑						
๑๒						
๑๓						
๑๔						
๑๕						

๓.๒ รายชื่ออาสาประชารัฐ

- (๑) ชื่อ-สกุล (นาย/นาง/นางสาว)
 อายุ.....ปี อาชีพ..... เบอร์โทรศัพท์.....
 ปัจจุบันมีส่วนร่วมทำกิจกรรมของหมู่บ้าน/ชุมชน กลุ่ม องค์กร (กรรมการ/สมาชิก)
 (ระบุ)
- (๒) ชื่อ-สกุล (นาย/นาง/นางสาว)
 อายุ.....ปี อาชีพ..... เบอร์โทรศัพท์.....
 ปัจจุบันมีส่วนร่วมทำกิจกรรมของหมู่บ้าน/ชุมชน กลุ่ม องค์กร (กรรมการ/สมาชิก)
 (ระบุ)
- (๓) ชื่อ-สกุล (นาย/นาง/นางสาว)
 อายุ.....ปี อาชีพ..... เบอร์โทรศัพท์.....
 ปัจจุบันมีส่วนร่วมทำกิจกรรมของหมู่บ้าน/ชุมชน กลุ่ม องค์กร (กรรมการ/สมาชิก)
 (ระบุ)

ส่วนที่ ๒ คุณสมบัติ และหลักเกณฑ์

- จดทะเบียนเป็นนิติบุคคลแล้ว
- ที่ประชุมสมาชิกเห็นชอบให้ดำเนินโครงการ เมื่อวันที่.....เดือน.....พ.ศ.
- มีการบริหารจัดการที่โปร่งใส ตรวจสอบได้ และมีการแต่งตั้งผู้ตรวจสอบภายในกองทุน
หมู่บ้าน/ชุมชนเมือง
- มีแผนการพัฒนากองทุนหมู่บ้าน/ชุมชนเมือง
- ได้รับการเพิ่มทุนฯ ระยะที่ ๓ แล้ว
- ได้ยื่นคำขอเพิ่มทุนฯ ระยะที่ ๓ แล้ว หรือ
- ได้เข้าร่วมโครงการฟื้นฟูและพัฒนาศักยภาพกองทุนหมู่บ้าน/ชุมชนเมือง
- เป็นกองทุนหมู่บ้านหรือกองทุนชุมชนเมืองที่จัดตั้งใหม่ ตั้งแต่ปี ๒๕๕๗

ส่วนที่ ๓ เอกสารประกอบการขอรับการสนับสนุนงบประมาณโครงการ

- แบบคำขอรับการสนับสนุนงบประมาณโครงการ (อคป. ๐๑)
- แบบรายชื่อผู้เข้าร่วมประชุมสมาชิก (อคป. ๐๒)
- แบบบันทึกรายงานการประชุมสมาชิก (อคป. ๐๓)
- สำเนาใบสำคัญแสดงการจดทะเบียนเป็นนิติบุคคล
- สำเนางบการเงินของปีที่ผ่านมา (บัญชีที่ ๑)
- สำเนาบันทนาการประชุม/คำสั่ง แต่งตั้งผู้ตรวจสอบภายในกองทุนหมู่บ้าน/ชุมชนเมือง

ส่วนที่ ๔ แผนการพัฒนากองทุนหมู่บ้าน/ชุมชนเมือง**๔.๑ การขยายการรับสมัครสมาชิก**

- (๑) เป้าหมายสมาชิก ที่จะเพิ่มขึ้น คน
- (๒) ระยะเวลาดำเนินการ

วิธีการขยายการรับสมาชิก (การรับสมาชิก, การจูงใจ, จัดระบบสวัสดิการ ฯลฯ)

- (๑).....
- (๒).....
- (๓).....

๔.๒ การออมเงิน เพื่อประกันความเสี่ยง การสร้างวินัยทางการเงิน (มีวิธีการอย่างไร)

- (๑).....
- (๒).....
- (๓).....

๔.๓ การสร้างระบบสวัสดิภาพ และสวัสดิการ (มีวิธีการอย่างไร)

- (๑).....
- (๒).....
- (๓).....

การสร้างสวัสดิการ เพื่อสมาชิก/ประชาชน (ดำเนินการในเรื่องใดบ้าง)

- (๑).....
- (๒).....
- (๓).....

ส่วนที่ ๕ โครงการ และงบประมาณ

โครงการที่ ๑ ชื่อโครงการ.....

งบประมาณ.....บาท (.....)

โครงการที่ ๒ ชื่อโครงการ.....

งบประมาณ.....บาท (.....)

โครงการที่ ๓ ชื่อโครงการ.....

งบประมาณ.....บาท (.....)

(รายละเอียดตามโครงการแนบท้าย)

ขอรับรองว่าข้อมูลดังกล่าวข้างต้นเป็นไปตามหลักการประชาธิปไตย ตามโครงการเพิ่มความเข้มแข็งของเศรษฐกิจฐานรากตามแนวทางประชารัฐทุกประการ

ลงชื่อ..... ผู้ขอรับการสนับสนุนงบประมาณฯ
(.....)

ประธาน/กรรมการกองทุนหมู่บ้าน/ชุมชนเมือง

วันที่..... เดือน.....พ.ศ.

รายละเอียดโครงการ (กรณีดำเนินการมากกว่า ๑ โครงการ ให้สำเนาแบบรายละเอียดโครงการ (เพิ่มเติม) ได้

๑. ชื่อโครงการ

งบประมาณ จำนวน บาท

๒. รูปแบบ ลักษณะการดำเนินโครงการ

รูปแบบการดำเนินงานกิจกรรม/โครงการ

- เป็นโครงการสำหรับหมู่บ้าน/ชุมชนเดียว
- เป็นโครงการที่ร่วมกันมากกว่า ๑ หมู่บ้าน/ชุมชน
(รวมจำนวน.....หมู่บ้าน/ชุมชน)
- เป็นโครงการที่ร่วมกันในระดับตำบล/อำเภอ
(รวมจำนวน.....หมู่บ้าน/ชุมชน)

การดำเนินงาน

- กองทุนหมู่บ้าน/ชุมชนเมืองดำเนินการทำเองทั้งหมด
- กองทุนหมู่บ้านดำเนินการเอง แต่ต้องขอคำแนะนำ/
ช่วยเหลือจากภาครัฐราชการ/เอกชน
- ให้หน่วยงานอื่นดำเนินการ

ลักษณะของกิจกรรม/โครงการ

- เป็นโครงการที่สนับสนุนความเข้มแข็งของเศรษฐกิจฐานราก
- เป็นโครงการที่สนับสนุนการสร้างอาชีพ สร้างงาน สร้างรายได้ มุ่งเน้นการผลิต การแปรรูปการตลาดอย่างครบวงจร
- เป็นโครงการที่มีกิจกรรมที่ต่อเนื่อง มีการหมุนเวียนของรายได้/กำไรของบัญชีประชาชนรัฐ
- เป็นโครงการที่ไม่ซ้ำซ้อนกับโครงการภายใต้นโยบายการขับเคลื่อนเศรษฐกิจของรัฐบาลหรือโครงการที่มีลักษณะเดียวกัน
- เป็นโครงการที่สอดคล้องกับแผนพัฒนาของหมู่บ้าน/ชุมชน ดังนี้
- แผนชุมชน แผนของสภาเกษตรกร แผนพัฒนาอื่น ๆ ของหมู่บ้าน/ชุมชน (ระบุ)

๓. เหตุผลและความจำเป็นของโครงการ (อธิบายโดยสังเขป)

.....

.....

.....

๔. วัตถุประสงค์หลักของโครงการ

.....

.....

.....

๕. แผนการบริหารจัดการโครงการ

(๑) ผลผลิต/กิจกรรม ได้แก่

.....

.....

(๒) กำลังการผลิต/กิจกรรมที่ให้บริการ

กิจกรรมที่ ๑

ต่อเดือน จำนวน ต่อปี จำนวน

กิจกรรมที่ ๒

ต่อเดือน จำนวน ต่อปี จำนวน

กิจกรรมที่ ๓

ต่อเดือน จำนวน ต่อปี จำนวน

(๓) คณะผู้รับผิดชอบดำเนินโครงการ

คณะผู้รับผิดชอบดำเนินโครงการ จำนวน ๔ คน

๑.(ประธานกองทุนหมู่บ้าน)

๒.(ตัวแทนจากกรรมการกองทุนหมู่บ้าน)

๓.(ตัวแทนจากคณะผู้รับผิดชอบการตรวจสอบและประเมินโครงการ)

๔.(ตัวแทนจากสมาชิกกองทุนหมู่บ้าน)

คณะผู้รับผิดชอบการเบิกจ่ายเงินและจัดทำบัญชี จำนวน ๓ คน

๑.(ประธานกองทุนหมู่บ้าน)

๒.(เหรัญญิกกองทุนหมู่บ้าน)

๓.(ตัวแทนจากกรรมการกองทุนหมู่บ้าน)

ชื่อกองทุนหมู่บ้าน/ชุมชนเมือง..... รหัสกองทุน.....

คณะผู้รับผิดชอบในการจัดซื้อจัดจ้าง จำนวน ๓ คน

๑.(ตัวแทนจากกรรมการกองทุนหมู่บ้าน)
 ๒.(ตัวแทนจากสมาชิกกองทุนหมู่บ้าน)
 ๓.(ตัวแทนจากสมาชิกกองทุนหมู่บ้าน)

คณะผู้รับผิดชอบการตรวจสอบและประเมินผลโครงการ จำนวน ๓ คน

๑.(ตัวแทนจากกรรมการผู้รับผิดชอบดำเนินโครงการ)
 ๒.(ตัวแทนจากกรรมการกองทุนหมู่บ้าน)
 ๓.(ตัวแทนจากสมาชิกกองทุนหมู่บ้าน)

(๔) การจัดการบุคลากร

จำนวนคนที่จะใช้หมุนเวียนสำหรับดูแลโครงการ การผลิต/การบริการ จำนวน คน แบ่งเป็น

๑. ด้าน จำนวนคน
 ๒. ด้าน จำนวนคน
 ๓. ด้าน จำนวนคน
 ๔. ด้าน จำนวนคน
 ๕. ด้าน จำนวนคน

(๕) การพัฒนาบุคลากร (การพัฒนาคณะกรรมการกองทุนหมู่บ้าน/ชุมชนเมือง)

๑.
 ๒.
 ๓.
 ๔.

ผู้ที่ให้การสนับสนุนการดำเนินกิจกรรม/โครงการ (หน่วยงาน/องค์กร/ภาคีอื่น ๆ ฯลฯ)

.....

๖. แผนการใช้จ่ายเงิน

แหล่งทุน/เงินทุน

๑. เงินที่รัฐบาลจัดสรรให้ จำนวน.....บาท
 ๒. เงินออมจากสมาชิก จำนวน.....บาท
 ๓. เงินทุนอื่น ๆ (ระบุ).....จำนวน.....บาท
 รวมเงินทุน ณ วันจัดทำแผนการดำเนินงานโครงการ จำนวน.....บาท

รายละเอียดการใช้จ่ายเงิน

ลำดับ	รายการ	จำนวนเงินที่ใช้	ระยะเวลาดำเนินงาน
	รวมทั้งสิ้น		

๗. ขั้นตอน และวิธีการในการป้องกันความเสียหายจากการบริหารจัดการ

.....

(การวิเคราะห์ความเสี่ยง และการบริหารความเสี่ยง หรือเหตุการณ์ที่คาดว่าจะเกิดขึ้นหรือมีผลกระทบที่อาจก่อให้เกิดความเสียหายและจะมีวิธีการ แผนงานอะไรในการรองรับเพื่อลดความเสี่ยงที่อาจเกิดขึ้นกับการดำเนินงาน)

.....

ชื่อกองทุนหมู่บ้าน/ชุมชนเมือง.....รหัสกองทุน.....

๘. การดูแลรักษา (การดูแลรักษา เพื่อให้การดำเนินงานโครงการเป็นไปอย่างต่อเนื่องและยั่งยืน)

.....

๙. การใช้ประโยชน์จากทรัพย์สินที่เกิดจากงบประมาณโครงการ (สมาชิก/ประชาชน/กลุ่ม/บุคคลที่จะได้รับประโยชน์จากโครงการ)

.....

๑๐. การครอบครอง การกำหนดผู้เป็นเจ้าของกรรมสิทธิ์ในทรัพย์สินที่เกิดจากงบประมาณโครงการ (การครอบครองการจัดการดูแลรักษา โดยกองทุนหมู่บ้าน/ชุมชนเมือง จะดำเนินการอย่างไร)

.....

๑๑. แผนการตลาด

การวิเคราะห์ผลิตภัณฑ์/กิจกรรมที่ให้บริการ (ข้อดี และลักษณะเด่นของผลิตภัณฑ์/กิจกรรมที่ให้บริการ)

๑.
๒.
๓.
๔.

ลักษณะการขายผลิตภัณฑ์/กิจกรรมที่ให้บริการ (การขาย/ราคาขาย, การให้บริการ/ค่าบริการ เช่น ขายส่งราคาเท่าใด ขายปลีกราคาเท่าใด)

.....

กลุ่มลูกค้าของผลิตภัณฑ์/บริการ (สินค้า/บริการ เพื่อกลุ่มเป้าหมายใด ใครใช้ประโยชน์)

๑.
๒.
๓.
๔.

สถานที่จำหน่ายผลิตภัณฑ์/พื้นที่ในการให้บริการ

๑.
๒.
๓.
๔.

เป้าหมายประมาณการ การจำหน่าย/การให้บริการ แยกเป็นแต่ละเดือน

เดือน	จำนวนเงิน (บาท)	เดือน	จำนวนเงิน (บาท)
มกราคม		กรกฎาคม	
กุมภาพันธ์		สิงหาคม	
มีนาคม		กันยายน	
เมษายน		ตุลาคม	
พฤษภาคม		พฤศจิกายน	
มิถุนายน		ธันวาคม	

กลุ่มผู้ผลิต/ผู้ให้บริการอื่นในหมู่บ้าน/ชุมชน ตำบล อำเภอ หรือจังหวัดที่ผลิต/ให้บริการประเภทเดียวกัน

ไม่มี มี จำนวน.....ราย ได้แก่

(ระบุชื่อ).....

.....

ชื่อกองทุนหมู่บ้าน/ชุมชนเมือง.....รหัสกองทุน.....

กิจกรรมส่งเสริมการขาย/การให้บริการ (เช่น การโฆษณา, ประชาสัมพันธ์, กิจกรรมจูงใจ ลด แลก แจก แถม)

- ๑.
- ๒.
- ๓.
- ๔.

๑๒. การผลิต

ขั้นตอนการผลิต/การให้บริการ (อธิบายขั้นตอนการดำเนินงานตั้งแต่วัตถุดิบถึงสินค้าสำเร็จรูป)

.....

ปริมาณผลผลิต/การให้บริการ (ระบุหน่วยนับ/ปี)

จำนวนผลผลิต/บริการ เฉลี่ย =/ปี (หน่วยนับ (ระบุ).....)

ราคาขาย/บริการ ต่อหน่วย =..... บาท/หน่วย

รวมรายรับเฉลี่ยต่อปี =.....บาท

ต้นทุน, ค่าใช้จ่ายในการผลิต/การบริการ (ต่อเดือน)

ที่	รายการ	จำนวนที่ใช้	ราคา/หน่วย	รวมเป็นเงิน
รวมต้นทุนทั้งหมดเป็นเงินทั้งสิ้น				

ผลประกอบการของกิจกรรม/โครงการ

อัตราส่วน (ข้อบังคับ) การจัดสรรกำไร

- ไม่มี
- มีการแบ่งเป็นสัดส่วน ดังนี้

- ๑. ร้อยละ..... ของกำไร
- ๒. ร้อยละ..... ของกำไร
- ๓. ร้อยละ..... ของกำไร
- ๔. ร้อยละ..... ของกำไร

๑๓. ความคุ้มค่า และความยั่งยืนของโครงการ

- ๑.
- ๒.
- ๓.
- ๔.

ลงชื่อ..... ผู้เสนอโครงการฯ
 (.....)

ตำแหน่ง

วันที่..... เดือน..... พ.ศ.



แบบบันทึกรายงานการประชุมสมาชิก

กองทุนหมู่บ้าน/ชุมชนเมือง.....รหัสกองทุน.....
 หมู่ที่.....ตำบล/แขวง.....อำเภอ/เขต.....จังหวัด.....
 วันที่.....เดือน.....พ.ศ.
 ณ

เปิดประชุมเวลา น.

วาระที่ ๑ เรื่องที่ประธานแจ้งเพื่อทราบ

๑.๑ จำนวนสมาชิกปัจจุบัน มีทั้งหมดคน แยกเป็น ชาย.....คน หญิง.....คน
 โดยมาประชุมวันนี้ จำนวน.....คน

๑.๒ ข้อมูลทั่วไปของกองทุนหมู่บ้าน/ชุมชนเมือง จำนวนคณะกรรมการกองทุนหมู่บ้าน/
 ชุมชนเมือง มีทั้งหมด.....คน แยกเป็น ชายคน หญิง.....คน โดยมีคณะกรรมการ
 กองทุนหมู่บ้าน/ชุมชนเมือง มาประชุมวันนี้ จำนวน.....คน

มติที่ประชุม รับทราบ

วาระที่ ๒ เรื่องเพื่อพิจารณา

๒.๑ คณะรัฐมนตรี มีมติเมื่อวันที่ ๒๖ มกราคม ๒๕๕๙ เห็นชอบให้ดำเนินโครงการเพิ่มความ
 เข้มแข็งของเศรษฐกิจฐานรากตามแนวทางประชารัฐ เนื่องจากในช่วงหลายปีที่ผ่านมาภาคการเกษตรของ
 ประเทศไทยประสบปัญหาหลายประการ ได้แก่ ปัญหาภัยพิบัติทางธรรมชาติ ปัญหาต้นทุนการผลิตสูง และ
 ปัญหาราคาสินค้าตกต่ำ เป็นต้น โดยสาเหตุประการหนึ่งมาจากระบบโครงสร้างพื้นฐานในชุมชนไม่ได้รับการ
 พัฒนา ตลอดจนยังขาดปัจจัยการผลิตที่จำเป็น ดังนั้นการลงทุนด้านโครงสร้างพื้นฐานเพื่อส่งเสริมความ
 เข้มแข็ง ของเศรษฐกิจในระดับฐานราก ซึ่งครอบคลุมทั้งกระบวนการ ตั้งแต่กิจกรรมด้านการผลิต การเพิ่ม
 มูลค่าสินค้าและการตลาด จะส่งผลให้ชุมชนพัฒนาอย่างมั่นคง แข็งแรง ต่อไป ดังนั้น ขอให้ประชุมสมาชิก
 ได้เสนอปัญหา ความต้องการและโครงการที่จะขอรับการสนับสนุนงบประมาณ

มติที่ประชุม ที่ประชุมสมาชิกได้คัดเลือกโครงการ ดังนี้

(๑) โครงการ

งบประมาณ บาท

ระยะเวลาดำเนินการ เริ่มต้นวันที่เดือน.....พ.ศ.

สิ้นสุดโครงการ วันที่เดือน.....พ.ศ.

สรุปโครงการ/กิจกรรมที่จะดำเนินการ

.....

(๒) โครงการ

งบประมาณ บาท

ระยะเวลาดำเนินการ เริ่มต้นวันที่เดือน.....พ.ศ.

สิ้นสุดโครงการ วันที่เดือน.....พ.ศ.

สรุปโครงการ/กิจกรรมที่จะดำเนินการ

.....

.....

.....

(๓) โครงการ

งบประมาณ บาท

ระยะเวลาดำเนินการ เริ่มต้นวันที่เดือน.....พ.ศ.

สิ้นสุดโครงการ วันที่เดือน.....พ.ศ.

สรุปโครงการ/กิจกรรมที่จะดำเนินการ

.....

.....

.....

๒.๒ การแต่งตั้งคณะผู้รับผิดชอบ

มติที่ประชุม เห็นชอบให้แต่งตั้งคณะผู้รับผิดชอบโครงการตำแหน่งต่าง ๆ ดังนี้

คณะผู้รับผิดชอบดำเนินโครงการ จำนวน ๔ คน

๑.(ประธานกองทุนหมู่บ้าน)
๒.(ตัวแทนจากกรรมการกองทุนหมู่บ้าน)
๓.(ตัวแทนจากคณะผู้รับผิดชอบการตรวจสอบและประเมินโครงการ)
๔.(ตัวแทนจากสมาชิกกองทุนหมู่บ้าน)

คณะผู้รับผิดชอบการเบิกจ่ายเงินและจัดทำบัญชี จำนวน ๓ คน

๑. (ประธานกองทุนหมู่บ้าน)
๒. (เหรัญญิกกองทุนหมู่บ้าน)
๓. (ตัวแทนจากกรรมการกองทุนหมู่บ้าน)

คณะผู้รับผิดชอบในการจัดซื้อจัดจ้าง จำนวน ๓ คน

๑. (ตัวแทนจากกรรมการกองทุนหมู่บ้าน)
๒. (ตัวแทนจากสมาชิกกองทุนหมู่บ้าน)
๓. (ตัวแทนจากสมาชิกกองทุนหมู่บ้าน)

คณะผู้รับผิดชอบการตรวจสอบและประเมินผลโครงการ จำนวน ๓ คน

๑. (ตัวแทนจากกรรมการผู้รับผิดชอบดำเนินโครงการ)
๒. (ตัวแทนจากกรรมการกองทุนหมู่บ้าน)
๓. (ตัวแทนจากสมาชิกกองทุนหมู่บ้าน)

๒.๓ การเปิดบัญชีประชาชาติ

มติที่ประชุม ที่ประชุมสมาชิก เห็นชอบให้กองทุนหมู่บ้าน/ชุมชนเมือง เปิดบัญชีประชาชาติกับธนาคาร..... สาขา..... โดยมีมอบหมายให้คณะผู้รับผิดชอบในการเบิกจ่ายเงินและจัดทำบัญชีเป็นผู้ดำเนินการเปิดบัญชีประชาชาติ ภายใต้ชื่อ “บัญชีประชาชาติ (รหัสกองทุน.....ชื่อกองทุน.....หมู่ที่.....ตำบล.....)”

๒.๔ การคัดเลือกอาสาประชาชาติของกองทุน โดยพิจารณาจากบุคคลที่อาศัยอยู่ในหมู่บ้าน/ชุมชน ไม่น้อยกว่า ๒ ปี และมีอายุตั้งแต่ ๒๐ ปีบริบูรณ์ขึ้นไป และมีความพร้อมในการติดตาม สนับสนุนการดำเนินงานตามโครงการเพิ่มความเข้มแข็งของเศรษฐกิจฐานรากตามแนวทางพระราชบัญญัติ จำนวน ๓ คน เพื่อทำหน้าที่ในการติดตาม ช่วยเหลือ สนับสนุนการขับเคลื่อนการดำเนินโครงการ ตลอดจนการประสานงาน และการรายงานผลการดำเนินการโครงการ ตามแนวทาง หลักเกณฑ์ เงื่อนไข ที่คณะอนุกรรมการดำเนินโครงการฯ กำหนด ดังนี้

มติที่ประชุม เห็นชอบให้มีอาสาประชาชาติของกองทุน ดังรายชื่อต่อไปนี้

๑. (นาย/นาง/นางสาว)..... อายุ.....ปี
ที่อยู่.....
เบอร์โทร.....
๒. (นาย/นาง/นางสาว)..... อายุ.....ปี
ที่อยู่.....
เบอร์โทร.....
๓. (นาย/นาง/นางสาว)..... อายุ.....ปี
ที่อยู่.....
เบอร์โทร.....

วาระที่ ๓ อื่น ๆ (ถ้ามี)

.....

.....

.....

.....

ปิดประชุมเวลา..... น.

ลงชื่อ.....ผู้บันทึกรายงานการประชุม
(.....)

ตำแหน่ง

ลงชื่อ

(.....)

ตำแหน่ง ประธานกองทุนหมู่บ้าน / ชุมชนเมือง



อคป. ๐๔

แบบหนังสือส่งโครงการเพิ่มความเข้มแข็งของเศรษฐกิจฐานรากตามแนวทางประชารัฐ

วันที่ เดือน พ.ศ.

เรื่อง ขอนำส่งโครงการเพิ่มความเข้มแข็งของเศรษฐกิจฐานรากตามแนวทางประชารัฐ

เรียน ประธานคณะทำงานดำเนินงานโครงการเพิ่มความเข้มแข็งของเศรษฐกิจฐานรากตามแนวทางประชารัฐ
จังหวัด

- สิ่งที่ส่งมาด้วย
๑. แบบคำขอรับการสนับสนุนงบประมาณโครงการ (อคป.๐๑)
 ๒. แบบบันทึกรายงานการประชุมสมาชิก (อคป.๐๒)
 ๓. แบบรายชื่อผู้เข้าร่วมประชุมสมาชิก (อคป.๐๓)

กองทุนหมู่บ้าน/ชุมชนเมือง รหัสกองทุน.....
หมู่ที่.....ตำบล/แขวง.....อำเภอ/เขต.....จังหวัด.....
ประสงค์ขอรับการสนับสนุนงบประมาณตามโครงการเพิ่มความเข้มแข็งของเศรษฐกิจฐานรากตามแนวทาง
ประชารัฐ มติที่ประชุมสมาชิก เมื่อวันที่..... เดือน..... พ.ศ. จำนวน.....โครงการ
ดังนี้

๑. โครงการ งบประมาณบาท
 ๒. โครงการ งบประมาณบาท
 ๓. โครงการ งบประมาณบาท
- รวมงบประมาณบาท

จำนวนเงิน(ตัวหนังสือ).....บาท
(รายละเอียดแนบมาด้วยพร้อมนี้)

จึงเรียนมาเพื่อโปรดพิจารณาดำเนินการต่อไป จักขอบคุณยิ่ง

ขอแสดงความนับถือ

.....
(.....)

ตำแหน่ง
เบอร์โทรศัพท์



อกป. ๑๒

แบบขอเปิดบัญชีประชาชนรัฐ

วันที่..... เดือน..... พ.ศ.

เรื่อง ขอเปิดบัญชีประชาชนรัฐ

เรียน ผู้จัดการธนาคาร.....

สาขา

สิ่งที่ส่งมาด้วย สำเนาบันทึกรายงานการประชุมสมาชิก

ตามที่กองทุนหมู่บ้าน/ชุมชนเมือง.....รหัสกองทุน..... หมู่ที่..... ตำบล/แขวง..... อำเภอ/เขต..... จังหวัด..... ได้รับการพิจารณาอนุมัติจัดสรรงบประมาณตามโครงการเพิ่มความเข้มแข็งของเศรษฐกิจฐานรากตามแนวทางประชารัฐ จากสำนักงานกองทุนหมู่บ้านและชุมชนเมืองแห่งชาติ จำนวน.....บาท โดยกองทุนหมู่บ้าน/ชุมชนเมือง..... ได้มอบหมายให้ คณะผู้รับผิดชอบการเบิกจ่ายเงินและการจัดทำบัญชี ประกอบด้วย

๑.....

๒.....

๓.....

ดำเนินการเปิดบัญชีประชาชนรัฐ เพื่อรองรับงบประมาณตามโครงการฯ ภายใต้ชื่อบัญชี “บัญชีประชาชนรัฐ (รหัสกองทุน.....) ชื่อกองทุน..... หมู่ที่.....” โดยมีเงื่อนไขในการเบิกจ่าย.....จากผู้มีอำนาจเบิกจ่ายเงิน

จึงเรียนมาเพื่อโปรดพิจารณาดำเนินการต่อไปด้วย จักขอบคุณยิ่ง

ขอแสดงความนับถือ

.....
(.....)

ประธานกองทุนหมู่บ้าน/ชุมชนเมือง.....

เบอร์โทร



อคป. ๑๔

แบบแจ้งบัญชีประชารัฐเพื่อขอรับการสนับสนุนงบประมาณ
โครงการเพิ่มความเข้มแข็งของเศรษฐกิจฐานรากตามแนวทางประชารัฐ

๑. กองทุนหมู่บ้าน/ชุมชนเมือง.....หมู่ที่.....ตำบล/แขวง.....
อำเภอ/เขต..... จังหวัด.....
๒. วงเงินงบประมาณที่ได้รับการสนับสนุน จำนวน.....บาท
๓. คณะผู้รับผิดชอบในการเบิกจ่ายเงินและการจัดทำบัญชี ได้ดำเนินการเปิดบัญชีประชารัฐ
เมื่อวันที่.....เดือน..... พ.ศ.
ชื่อบัญชี “บัญชีประชารัฐ (รหัสกองทุน.....) ชื่อกองทุน.....
หมู่ที่.....”
๔. ผู้มีอำนาจเบิกถอน ดังนี้
๑. ชื่อ/สกุล..... ตำแหน่ง.....
๒. ชื่อ/สกุล..... ตำแหน่ง.....
๓. ชื่อ/สกุล..... ตำแหน่ง.....

พร้อมนี้ได้แนบสำเนาสมุดบัญชีเงินฝากประเภทออมทรัพย์ จำนวน ๑ ฉบับ มาเพื่อรองรับการจัดสรร
โอนเงินจากสำนักงานกองทุนหมู่บ้านและชุมชนเมืองแห่งชาติ

.....
(.....)

ประธานกองทุนหมู่บ้าน/ชุมชนเมือง.....



**ระเบียบคณะกรรมการกองทุนหมู่บ้านและชุมชนเมืองแห่งชาติ
ว่าด้วยการบริหารโครงการเพิ่มความเข้มแข็งของเศรษฐกิจฐานรากตามแนวทางพระราชรัฐ
พ.ศ. ๒๕๕๙**

เนื่องจากภาวะเศรษฐกิจประเทศไทยประสบปัญหาการชะลอตัว คณะรัฐมนตรี เมื่อวันที่ ๒๖ มกราคม ๒๕๕๙ มีมติเห็นชอบหลักการโครงการเพิ่มความเข้มแข็งของเศรษฐกิจฐานรากตามแนวทางพระราชรัฐ โดยมีวัตถุประสงค์เพื่อใช้ในการลงทุนด้านโครงสร้างพื้นฐานในชุมชน และเพื่อดำเนินกิจกรรมอื่น ๆ ที่ชุมชน เห็นว่าเป็นประโยชน์ในการส่งเสริมศักยภาพในการประกอบอาชีพ และความเป็นอยู่ในชุมชนที่ดีขึ้น

อาศัยอำนาจตามความในมาตรา ๕(๕) และ ๑๙(๑๖) แห่งพระราชบัญญัติกองทุนหมู่บ้านและชุมชนเมืองแห่งชาติ พ.ศ. ๒๕๔๗ ประกอบกับมติคณะกรรมการกองทุนหมู่บ้านและชุมชนเมืองแห่งชาติ คราวประชุม เมื่อวันที่ ๑๒ กุมภาพันธ์ ๒๕๕๙ คณะกรรมการกองทุนหมู่บ้านและชุมชนเมืองแห่งชาติ จึงได้ออกระเบียบไว้ ดังต่อไปนี้

ข้อ ๑ ระเบียบนี้เรียกว่า “ระเบียบคณะกรรมการกองทุนหมู่บ้านและชุมชนเมืองแห่งชาติ ว่าด้วยการบริหารโครงการเพิ่มความเข้มแข็งของเศรษฐกิจฐานรากตามแนวทางพระราชรัฐ พ.ศ. ๒๕๕๙”

ข้อ ๒ ระเบียบนี้ให้ใช้บังคับตั้งแต่วันถัดจากวันประกาศในราชกิจจานุเบกษาเป็นต้นไป

ข้อ ๓ บทบัญญัติของระเบียบ ประกาศ หรือคำสั่งใดที่ขัด หรือแย้งกับระเบียบนี้ให้ใช้ระเบียบนี้แทน

ข้อ ๔ ในระเบียบนี้

“กองทุนหมู่บ้าน” หมายความว่า กองทุนหมู่บ้าน หรือกองทุนชุมชนเมืองในพื้นที่จังหวัด แล้วแต่กรณี

“ชุมชนเมือง” หมายความว่า ชุมชนในเขตเทศบาล เมืองพัทยา หรือเขตพื้นที่อื่น ทั้งนี้ โดยมีขอบเขตตามหลักเกณฑ์ วิธีการ และเงื่อนไขที่คณะกรรมการกำหนด

“คณะกรรมการ” หมายความว่า คณะกรรมการกองทุนหมู่บ้านและชุมชนเมืองแห่งชาติ

“คณะอนุกรรมการ” หมายความว่า คณะอนุกรรมการดำเนินงานโครงการเพิ่มความเข้มแข็งของเศรษฐกิจฐานรากตามแนวทางพระราชรัฐ โดยการแต่งตั้งจากคณะกรรมการกองทุนหมู่บ้านและชุมชนเมืองแห่งชาติ

“คณะกรรมการกองทุนหมู่บ้าน” หมายความว่า คณะกรรมการกองทุนหมู่บ้าน หรือคณะกรรมการกองทุนชุมชนเมือง แล้วแต่กรณี

“กรรมการกองทุนหมู่บ้าน” หมายความว่า กรรมการในคณะกรรมการกองทุนหมู่บ้านหรือกรรมการในคณะกรรมการกองทุนชุมชนเมือง แล้วแต่กรณี

“คณะผู้รับผิดชอบโครงการ” หมายความว่า คณะบุคคล หรือคณะทำงาน แล้วแต่กรณี ที่ได้รับการคัดเลือกจากที่ประชุมสมาชิก เพื่อบริหารงานโครงการเพิ่มความเข้มแข็งของเศรษฐกิจฐานรากตามแนวทางพระราชรัฐ

“สำนักงาน” หมายความว่า สำนักงานกองทุนหมู่บ้านและชุมชนเมืองแห่งชาติ

“สำนักงาน สาขา” หมายความว่า สำนักงานกองทุนหมู่บ้านและชุมชนเมืองแห่งชาติ สาขาตามเขตพื้นที่รับผิดชอบในภูมิภาค

“ผู้อำนวยการ” หมายความว่า ผู้อำนวยการสำนักงานกองทุนหมู่บ้านและชุมชนเมืองแห่งชาติ

“ธนาคาร” หมายความว่า ธนาคารออมสิน ธนาคารเพื่อการเกษตรและสหกรณ์การเกษตร หรือธนาคารอื่นที่คณะกรรมการกำหนด

“ที่ประชุมสมาชิก” หมายความว่า ที่ประชุมสมาชิกกองทุนหมู่บ้านและชุมชนเมือง

“บัญชีประชารัฐ” หมายความว่า บัญชีเงินฝากออมทรัพย์ภายใต้ชื่อกองทุนหมู่บ้านและชุมชนเมือง (ชื่อหมู่บ้านหรือชุมชนเมือง) ซึ่งเปิดไว้รองรับเงินจัดสรรจากรัฐบาลสำหรับกองทุนหมู่บ้านและชุมชนเมือง ดำเนินโครงการเพิ่มความเข้มแข็งของเศรษฐกิจฐานรากตามแนวทางประชารัฐ

“โครงการ” หมายความว่า โครงการเพิ่มความเข้มแข็งของเศรษฐกิจฐานรากตามแนวทางประชารัฐ

ข้อ ๕ ให้ประธานกรรมการกองทุนหมู่บ้านและชุมชนเมืองแห่งชาติรักษาการตามระเบียบนี้ และให้มีอำนาจตีความและวินิจฉัยปัญหาเกี่ยวกับการปฏิบัติตามระเบียบนี้

หมวด ๑

วัตถุประสงค์ในการดำเนินโครงการ

ข้อ ๖ กองทุนหมู่บ้านสามารถดำเนินโครงการ โดยมีวัตถุประสงค์ ดังนี้

(๑) เพื่อส่งเสริมกระบวนการมีส่วนร่วมในการแก้ไขปัญหา ความต้องการของหมู่บ้านและชุมชน

(๒) เพื่อส่งเสริมสนับสนุนความเข้มแข็งของเศรษฐกิจฐานรากตามแนวทางประชารัฐ

(๓) เพื่อเสริมสร้างและส่งเสริมการพัฒนาโครงสร้างพื้นฐานในการส่งเสริมและสนับสนุนการสร้างอาชีพ สร้างงาน สร้างรายได้ ในหมู่บ้าน/ชุมชน ที่มุ่งเน้นทั้งภาคการผลิต การแปรรูป และการตลาดอย่างครบวงจร และการเพิ่มศักยภาพในการประกอบอาชีพและความเป็นอยู่ของคนในหมู่บ้านและชุมชนให้ดีขึ้น

(๔) เพื่อเสริมสร้างและปลูกจิตสำนึกในการบริหารงบประมาณ ดำเนินการกิจกรรมร่วมกันยึดหลักการบริหารแบบมีส่วนร่วม โปร่งใส สามารถตรวจสอบได้

(๕) ซื้อ จัดหา รับ เช่า เช่าซื้อ ถูกรวมสิทธิ์ ครอบครอง ปรับปรุง ใช้ และจัดการโดยประการอื่น ซึ่งทรัพย์สินใด ๆ ตลอดจนดอกผลของทรัพย์สิน อันเกิดจากการดำเนินโครงการ

(๖) ขาย โอน จำนอง จำนำ แลกเปลี่ยน และจำหน่ายทรัพย์สิน อันเกิดจากการดำเนินโครงการ

(๗) กู้ยืมเงิน นิติบุคคล หรือสถาบันการเงินอื่น ที่คณะกรรมการกำหนด

ข้อ ๗ คณะอนุกรรมการอาจกำหนดวัตถุประสงค์ให้กองทุนหมู่บ้านสามารถดำเนินโครงการเพิ่มเติมได้ตามที่เห็นสมควร ทั้งนี้ ให้เป็นไปตามประกาศคณะอนุกรรมการกำหนด

หมวด ๒

คณะอนุกรรมการดำเนินงาน

โครงการเพิ่มความเข้มแข็งของเศรษฐกิจฐานรากตามแนวทางประชารัฐ

ข้อ ๘ ให้คณะกรรมการ แต่งตั้งคณะอนุกรรมการคณะหนึ่ง เรียกว่า “คณะอนุกรรมการดำเนินงานโครงการเพิ่มความเข้มแข็งของเศรษฐกิจฐานรากตามแนวทางประชารัฐ” หรือ “อ.คป.” ประกอบด้วยบุคคล ซึ่งประธานกรรมการกองทุนหมู่บ้านและชุมชนเมืองแห่งชาติ แต่งตั้ง โดยพิจารณาถึงความรู้ความสามารถ และประสบการณ์ที่เป็นประโยชน์ต่อการดำเนินงานโครงการ

ให้คณะอนุกรรมการมีอำนาจหน้าที่ ดังนี้

- (๑) กำหนดกรอบ แนวทางในการพิจารณาและอนุมัติโครงการเพิ่มความเข้มแข็งของเศรษฐกิจฐานรากตามแนวทางประชารัฐ
- (๒) พิจารณาจัดสรรงบประมาณ ให้เป็นไปตามหลักเกณฑ์และระเบียบที่กำหนด
- (๓) ประมวลผลและวิเคราะห์ผลประโยชน์ที่คาดว่าจะเกิดขึ้นจากโครงการที่ได้รับการอนุมัติแล้ว เพื่อติดตามและประเมินผลการดำเนินโครงการ
- (๔) แต่งตั้งคณะทำงาน หรือบุคคลเพื่อทำหน้าที่ในด้านต่างๆ ในส่วนที่เกี่ยวข้อง เพื่อช่วยเหลือการปฏิบัติงาน หรือ ติดตาม ประเมินผลการดำเนินงานโครงการเพิ่มความเข้มแข็งของเศรษฐกิจฐานรากตามแนวทางประชารัฐ ให้บรรลุวัตถุประสงค์ และมีประสิทธิภาพ
- (๕) ออกระเบียบ ประกาศ คำสั่ง หลักเกณฑ์ เงื่อนไขและวิธีการตามระเบียบคณะกรรมการกองทุนหมู่บ้านและชุมชนเมืองแห่งชาติที่เกี่ยวข้อง เพื่อดำเนินการตามหลักการของโครงการประชารัฐ
- (๖) รายงานผลการดำเนินงาน ตลอดจนปัญหาและอุปสรรคในการปฏิบัติงานให้คณะกรรมการกองทุนหมู่บ้านและชุมชนเมืองแห่งชาติทราบ
- (๗) ปฏิบัติหน้าที่อื่นๆ ตามที่ได้รับมอบหมายจากคณะกรรมการกองทุนหมู่บ้านและชุมชนเมืองแห่งชาติ นายกรัฐมนตรีหรือผู้ที่นายกรัฐมนตรีมอบหมายให้กำกับดูแลกองทุนหมู่บ้านและชุมชนเมืองแห่งชาติ

หมวด ๓

การขอรับการจัดสรรงบประมาณ

ข้อ ๙ กองทุนหมู่บ้านที่มีความประสงค์จะขอรับการจัดสรรเงินงบประมาณตามโครงการ สามารถยื่นแบบคำขอรับการสนับสนุนเงินงบประมาณโครงการได้ตามแนวทางและวิธีการที่คณะอนุกรรมการกำหนด

ข้อ ๑๐ กองทุนหมู่บ้านสามารถนำงบประมาณที่ได้รับการจัดสรรไปร่วมดำเนินงานกับกองทุนหมู่บ้านอื่นได้ ทั้งนี้ ต้องเป็นไปตามมติที่ประชุมสมาชิก และเพื่อสนับสนุนและส่งเสริมกองทุนหมู่บ้าน หมู่บ้านหรือชุมชนให้มีส่วนร่วมในการพัฒนาชุมชนของตนเอง

ข้อ ๑๑ การดำเนินงานต้องบริหารจัดการด้วยความโปร่งใส และสามารถตรวจสอบได้ทุกขั้นตอน การนำเงินงบประมาณตามโครงการไปใช้เป็นเงินทุนให้สมาชิกกองทุนหมู่บ้านกู้ยืม หรือเพื่อประโยชน์ส่วนบุคคลจะกระทำมิได้

ข้อ ๑๒ คณะกรรมการกองทุนหมู่บ้านที่ประสงค์ขอรับการสนับสนุนเงินงบประมาณโครงการ ให้จัดประชุมสมาชิก โดยมีสมาชิกร่วมประชุมไม่น้อยกว่ากึ่งหนึ่งของจำนวนสมาชิกทั้งหมด หรือตามที่คณะอนุกรรมการกำหนด เพื่อพิจารณาคัดเลือกโครงการโดยคำนึงถึงหลักการประชารัฐ และคณะผู้รับผิดชอบโครงการ โดยใช้กระบวนการมีส่วนร่วมของสมาชิกกองทุนหมู่บ้าน ซึ่งจำนวนองค์ประกอบองค์ประกอบและอำนาจหน้าที่ ให้เป็นไปตามแนวทางและวิธีการที่คณะอนุกรรมการกำหนด

การเสนอโครงการ อย่างน้อยต้องมีแผนในการบริหารจัดการ แผนการใช้จ่ายเงิน ขั้นตอนและวิธีการในการป้องกันความเสียหายจากการบริหารจัดการ การดูแลรักษา เพื่อให้การดำเนินงานโครงการเป็นไปอย่างต่อเนื่องและยั่งยืน ตลอดทั้งการใช้ประโยชน์จากทรัพย์สินที่เกิดจากเงินงบประมาณโครงการ ตลอดจนการครอบครอง การกำหนดผู้เป็นเจ้าของกรรมสิทธิ์ในทรัพย์สินที่เกิดจากเงินงบประมาณโครงการ

เมื่อคณะกรรมการกองทุนหมู่บ้านดำเนินการตามวรรคหนึ่งเสร็จแล้วให้เสนอโครงการและเอกสารรายงานการประชุมสมาชิก พร้อมเอกสารประกอบ ตามแนวทางและวิธีการที่คณะอนุกรรมการกำหนด

ข้อ ๑๓ คณะอนุกรรมการอาจกำหนดหลักเกณฑ์ เงื่อนไข และวิธีการ ตลอดจนองค์ประชุม เพื่อให้สามารถจัดประชุมสมาชิกสำหรับการขอรับเงินสนับสนุนงบประมาณในการดำเนินโครงการ ในกรณีที่กองทุนหมู่บ้านไม่สามารถจัดประชุมสมาชิกได้ โดยให้กองทุนหมู่บ้านรายงานปัญหา อุปสรรค ในการดำเนินการประชุมสมาชิกให้สำนักงานทราบ เพื่อเสนอต่อคณะอนุกรรมการพิจารณา

ข้อ ๑๔ การเปลี่ยนแปลง แก้ไข หรือเพิ่มเติมโครงการ ให้คณะกรรมการกองทุนหมู่บ้านจัดประชุม สมาชิก โดยมีสมาชิกร่วมประชุมไม่น้อยกว่ากึ่งหนึ่งของจำนวนสมาชิกทั้งหมด หรือตามที่คณะอนุกรรมการ กำหนด เพื่อมีมติเปลี่ยนแปลง แก้ไข หรือเพิ่มเติมโครงการ โดยกระบวนการให้เป็นไปตามแนวทางและวิธีการที่ คณะอนุกรรมการกำหนด เพื่อให้การดำเนินโครงการบรรลุวัตถุประสงค์ตามนโยบาย

หมวด ๔

การจัดสรรงบประมาณให้กองทุนหมู่บ้าน

ข้อ ๑๕ การจัดสรรงบประมาณตามโครงการให้จัดสรรโดยยึดหลักความเป็นจริง โดยคำนึงถึงหลักการ ประชาธิปไตย และการส่งเสริมศักยภาพในการประกอบอาชีพ ความเป็นอยู่ในชุมชนที่ดีขึ้น โดยกองทุนหมู่บ้านที่ โครงการได้รับการอนุมัติจะได้รับการจัดสรรเงินงบประมาณ กองทุนหมู่บ้านละไม่เกินห้าแสนบาท

การจัดสรรงบประมาณนอกเหนือจากหลักเกณฑ์ข้างต้นให้สามารถดำเนินการได้ตามหลักเกณฑ์ เงื่อนไข และวิธีการที่คณะอนุกรรมการกำหนด

ข้อ ๑๖ เมื่อโครงการได้รับการอนุมัติ ให้สำนักงานแจ้งให้กองทุนหมู่บ้านทราบผลการดำเนินการ เพื่อให้กองทุนหมู่บ้านที่เสนอโครงการดำเนินการเปิดบัญชีประชาชาติ และส่งสำเนาสมุดบัญชีเงินฝากประชาชาติ ให้สำนักงานทราบตามแนวทางและวิธีการที่คณะอนุกรรมการกำหนด

เมื่อสำนักงานได้รับข้อมูลการเปิดบัญชีแล้ว ให้ตรวจสอบว่าเป็นกองทุนหมู่บ้านที่ได้รับการอนุมัติ โครงการแล้ว จากนั้นให้สำนักงานดำเนินการโอนเงินงบประมาณเข้าบัญชีประชาชาติของกองทุนหมู่บ้านโดยเร็ว และแจ้งให้กองทุนหมู่บ้านทราบผลการดำเนินการ และดำเนินโครงการตามที่ได้รับอนุมัติ

ให้สำนักงานสรุปผลการจัดสรรงบประมาณโครงการเสนอต่อคณะกรรมการ เพื่อรับทราบผลการ ดำเนินการ

ข้อ ๑๗ ในกรณีที่กองทุนหมู่บ้านได้เสนอโครงการ แต่ไม่ได้รับการอนุมัติให้ดำเนินโครงการ อันเนื่องมาจากเหตุใดก็ตาม ให้สำนักงานแจ้งให้กองทุนหมู่บ้านทราบผลการพิจารณา พร้อมเหตุผลที่ไม่ได้รับ การอนุมัติ เพื่อให้กองทุนหมู่บ้านดำเนินการอย่างใดอย่างหนึ่ง หรือแก้ไขให้ถูกต้องต่อไปภายในระยะเวลา ที่กำหนด นับแต่วันที่รับแจ้ง

หมวด ๕

การดำเนินงานกองทุนหมู่บ้านและการบริหารโครงการ

ข้อ ๑๘ กองทุนหมู่บ้านจะเริ่มต้นดำเนินโครงการได้ต่อเมื่อได้รับการจัดสรรเงินงบประมาณเข้าบัญชี ประชาชาติของกองทุนหมู่บ้านแล้ว

ข้อ ๑๙ การดำเนินโครงการให้ดำเนินการโดยคณะผู้รับผิดชอบโครงการที่ได้รับการคัดเลือกตามระเบียบนี้

กรณีมีความจำเป็นอย่างยิ่งคณะผู้รับผิดชอบโครงการไม่สามารถดำเนินโครงการได้ให้คณะกรรมการกองทุนหมู่บ้านจัดประชุมสมาชิก โดยมีสมาชิกมาประชุมไม่น้อยกว่ากึ่งหนึ่งของจำนวนสมาชิกทั้งหมดหรือตามที่คณะอนุกรรมการกำหนด เพื่อคัดเลือกคณะผู้รับผิดชอบโครงการทั้งหมด หรือบางส่วน ขึ้นมาปฏิบัติหน้าที่แทนคณะหรือบุคคลที่ไม่สามารถดำเนินโครงการได้เพื่อดำเนินงานตามโครงการต่อไป

ข้อ ๒๐ ให้คณะกรรมการกองทุนหมู่บ้านกำหนดระเบียบ ข้อบังคับ ประกาศ หรือคำสั่งของกองทุนหมู่บ้านสำหรับการบริหารงานโครงการ

ข้อ ๒๑ การทำนิติกรรม สัญญา เกี่ยวกับโครงการต้องกระทำภายใต้กรอบวัตถุประสงค์ตามข้อ ๖ หรือข้อ ๗ เท่านั้น ทั้งนี้ ต้องดำเนินการโดยกองทุนหมู่บ้าน

ข้อ ๒๒ สำนักงานอาจจัดทำคู่มือ แนวทาง วิธีการดำเนินงานตามโครงการ เพื่อให้กองทุนหมู่บ้านถือปฏิบัติให้เป็นไปตามแบบมาตรฐานเดียวกันได้

ข้อ ๒๓ กรณีมีการเปลี่ยนแปลงโครงการ แก้ไขหรือเพิ่มเติมโครงการ ให้กองทุนหมู่บ้านหรือคณะผู้รับผิดชอบโครงการ ชะลอการใช้จ่ายเงินโครงการไว้ก่อนจนกว่าการดำเนินการตามข้อ ๑๔ จะแล้วเสร็จ ทั้งนี้ ในกิจกรรมใดของโครงการที่ไม่ได้มีการเปลี่ยนแปลง แก้ไขหรือเพิ่มเติมโครงการ ให้ดำเนินโครงการต่อไปภายใต้งบประมาณนั้น

ข้อ ๒๔ ทรัพย์สินที่เกิดจากการดำเนินงานภายใต้เงินงบประมาณโครงการนี้ ให้ตกเป็นกรรมสิทธิ์ของกองทุนหมู่บ้าน ทั้งนี้ หลักเกณฑ์วิธีการให้เป็นไปตามที่กฎหมายกำหนด

ข้อ ๒๕ คณะกรรมการหรือคณะอนุกรรมการอาจออกประกาศ ระเบียบ ข้อบังคับ หรือคำสั่งเพื่อกำหนดการดำเนินงานบริหารโครงการเพิ่มเติมก็ได้

หมวด ๖

การตรวจสอบและรายงานผลการดำเนินงาน

ข้อ ๒๖ กรณีมีผู้ร้องเรียน หรือสำนักงานหรือสำนักงาน สาขา ตรวจสอบพบว่า การบริหารโครงการไม่เป็นไปตามหลักประชาธิรัฐ หรือไม่เป็นไปตามแนวทางและวิธีการที่คณะอนุกรรมการกำหนด หรือไม่เป็นไปตามคู่มือ แนวทาง วิธีการดำเนินงานตามโครงการที่สำนักงานกำหนด หรือโดยไม่ชอบด้วยกฎหมายหรือเป็นการกระทำการอื่นใดที่อาจก่อให้เกิดความเสียหายต่อประโยชน์ส่วนรวมของกองทุนหมู่บ้าน หมู่บ้านหรือชุมชนแล้วแต่กรณี เมื่อพิจารณาแล้วเห็นว่ามีมูลเพียงพอ ผู้อำนวยการมีอำนาจแจ้งระงับการเบิกจ่ายเงินออกจากบัญชีประชาธิรัฐไว้เป็นการชั่วคราวโดยมีหนังสือไปยังธนาคารเพื่อระงับการเบิกจ่ายเงินงบประมาณ

กรณีมีการเบิกถอนเงินงบประมาณออกจากบัญชีประชาธิรัฐแล้ว ให้ผู้อำนวยการมีอำนาจแจ้งให้กองทุนหมู่บ้านนำเงินกลับเข้าบัญชีประชาธิรัฐไว้เป็นการชั่วคราว จนกว่าจะมีการตรวจสอบข้อเท็จจริงแล้วเสร็จ

เมื่อตรวจสอบข้อเท็จจริงเสร็จแล้วเห็นว่าการบริหารโครงการไม่เป็นไปตามหลักประชาธิรัฐ หรือไม่เป็นไปตามแนวทางและวิธีการที่คณะอนุกรรมการกำหนด หรือไม่เป็นไปตามคู่มือ แนวทาง วิธีการดำเนินงานตามโครงการที่สำนักงานกำหนด หรือโดยไม่ชอบด้วยกฎหมาย หรือเป็นการกระทำการอื่นใดที่อาจก่อให้เกิด

ความเสียหายต่อประโยชน์ส่วนรวมของกองทุนหมู่บ้าน หมู่บ้านหรือชุมชน จริง ผู้อำนวยการมีอำนาจเรียกเงินงบประมาณคืนทั้งหมดหรือบางส่วน รวมถึงดอกเบี้ย แล้วแต่กรณี

เมื่อตรวจสอบแล้วเห็นว่าการบริหารโครงการเป็นไปตามหลักประชารัฐ เป็นไปตามแนวทางและวิธีการที่คณะกรรมการกำหนด เป็นไปตามคู่มือ แนวทาง วิธีการดำเนินงานตามโครงการที่สำนักงานกำหนด ขอบด้วยกฎหมาย และการกระทำนั้นไม่ได้ก่อให้เกิดความเสียหายต่อประโยชน์ส่วนรวมของกองทุนหมู่บ้าน หมู่บ้านหรือชุมชน ให้ผู้อำนวยการมีหนังสือแจ้งไปยังกองทุนหมู่บ้านให้ดำเนินการบริหารจัดการเงินงบประมาณต่อไป

ข้อ ๒๗ เพื่อให้ได้ข้อเท็จจริงที่ถูกต้อง สำนักงานสามารถประสานขอความร่วมมือจากหน่วยงานที่เกี่ยวข้องหรือหน่วยงานในพื้นที่ ให้ตรวจสอบหรือร่วมตรวจสอบ เพื่อให้ได้ข้อเท็จจริงที่ชัดเจน

ข้อ ๒๘ กรณีสำนักงานหรือกองทุนหมู่บ้านพบว่าเกิดความเสียหายในทางแพ่งเกี่ยวกับการดำเนินโครงการ อันเกิดจากบุคคลอื่นที่กองทุนหมู่บ้านไปกระทำนิติกรรม สัญญา ให้กองทุนหมู่บ้านดำเนินการตามกระบวนการทางกฎหมาย เพื่อเรียกร้อง ค่าสินไหมทดแทน ค่าเสียหาย ต่อผู้เกี่ยวข้อง

กรณีกองทุนหมู่บ้านไม่ดำเนินการ ให้ผู้อำนวยการเรียกเงินงบประมาณคืนทั้งหมดหรือบางส่วน รวมถึงดอกเบี้ย จากกองทุนหมู่บ้าน หรือจากกรรมการกองทุนหมู่บ้าน หรือจากคณะผู้รับผิดชอบโครงการที่ไม่ดำเนินการจนทำให้เกิดความเสียหายแล้วแต่กรณี

ข้อ ๒๙ กรณีกองทุนหมู่บ้าน หรือกรรมการกองทุนหมู่บ้านไม่เห็นด้วยกับการเรียกเงินงบประมาณคืนทั้งหมดหรือบางส่วน รวมถึงดอกเบี้ย กองทุนหมู่บ้านสามารถอุทธรณ์เป็นหนังสือมายังผู้อำนวยการได้ภายในสามสิบวัน นับแต่วันที่เรียกเงินคืน

ข้อ ๓๐ ให้กองทุนหมู่บ้าน รายงานผลการดำเนินโครงการและรายงานการใช้จ่ายเงินต่อสำนักงานตามแนวทางและวิธีการที่คณะกรรมการกำหนด

ข้อ ๓๑ ผู้อำนวยการอาจแต่งตั้งคณะทำงานหรือบุคคล เพื่อตรวจสอบ สอบทาน ติดตามและประเมินผล หรือดำเนินการอื่นใดในการสนับสนุนการดำเนินงานโครงการ และรายงานต่อผู้อำนวยการเพื่อพิจารณาดำเนินการตามระเบียบนี้

หมวด ๗ การทำบัญชีและการตรวจสอบ

ข้อ ๓๒ ให้นำความตามหมวด ๗ ในการจัดทำบัญชีและการตรวจสอบของระเบียบคณะกรรมการกองทุนหมู่บ้านและชุมชนเมืองแห่งชาติ ว่าด้วยการจัดตั้งและบริหารกองทุนหมู่บ้านและชุมชนเมืองแห่งชาติ พ.ศ. ๒๕๕๑ มาใช้บังคับโดยอนุโลม เท่าที่ไม่ขัดหรือแย้งต่อระเบียบนี้

ข้อ ๓๓ กำไรสุทธิที่เกิดจากการดำเนินงานของโครงการให้นำเข้าบัญชีประชารัฐ

เมื่อสิ้นปีบัญชีหากปรากฏว่าปีใดมีกำไรสุทธิคณะกรรมการกองทุนหมู่บ้านสามารถนำกำไรสุทธิมาจัดสรรได้ ทั้งนี้ ให้มีการจัดสรรเป็นเงินสมทบบัญชีประชารัฐ เพื่อเป็นเงินทุนในการดำเนินโครงการและเงินอื่นตามระเบียบที่กองทุนหมู่บ้านกำหนด

การจัดสรรกำไรสุทธิบัญชีประชารัฐ ให้คำนึงถึงประโยชน์ สวัสดิภาพ สวัสดิการ ของสมาชิกและประชาชน การมีส่วนร่วมของกองทุนหมู่บ้านที่ดำเนินโครงการ ให้สามารถดำเนินโครงการเพื่อสร้างงานสร้างรายได้ สร้างอาชีพ และกิจกรรมสาธารณประโยชน์ ที่เป็นรูปธรรมอย่างชัดเจนได้อย่างต่อเนื่อง และยั่งยืน

คณะกรรมการสามารถกำหนดให้มีการจัดสรรกำไรสุทธิของบัญชีประชารัฐเพิ่มเติมได้เพื่อประโยชน์ของการบริหารจัดการของกองทุนหมู่บ้านและชุมชนเมืองแห่งชาติ

บทเฉพาะกาล

ข้อ ๓๔ การใดๆ ที่ดำเนินการโดยคณะกรรมการ หรือ คณะอนุกรรมการ ที่แต่งตั้งโดยคณะกรรมการ ตลอดจนกองทุนหมู่บ้านที่ได้กระทำหรือดำเนินการภายใต้นโยบาย แนวทาง ระเบียบ ประกาศและคำสั่งของคณะกรรมการก่อนที่ระเบียบนี้ใช้บังคับ ให้ถือเป็นการดำเนินโครงการตามระเบียบนี้

ข้อ ๓๕ ในระหว่างไม่มีคณะอนุกรรมการหรือมีแต่ไม่สามารถจัดการประชุมคณะอนุกรรมการได้ ให้อำนาจของคณะอนุกรรมการตามระเบียบนี้เป็นอำนาจของคณะกรรมการ จนกว่าจะมีคณะอนุกรรมการหรือจนกว่าจะประชุมคณะอนุกรรมการได้

ประกาศ ณ วันที่ ๑๒ กุมภาพันธ์ พ.ศ. ๒๕๕๙



(นายสุวพันธุ์ ตันยุวรรธนะ)

ประธานกรรมการกองทุนหมู่บ้านและชุมชนเมืองแห่งชาติ

ช่องทางในการติดต่อ

ผู้สนใจสามารถสอบถามรายละเอียด/ขอข้อมูลเพิ่มเติม หรือขอคำปรึกษา คำแนะนำ ความช่วยเหลือได้จาก

สำนักงานกองทุนหมู่บ้านและชุมชนเมืองแห่งชาติ

๒๐๐ หมู่ที่ ๔ ชั้น ๒๔ อาคารจัสตินอินเตอร์เนชั่นแนลฯ
ถนนแจ้งวัฒนะ อำเภอปากเกร็ด จังหวัดนนทบุรี ๑๑๑๒๐
โทรศัพท์ ๐ ๒๑๐๐ ๔๒๐๙
โทรสาร ๐ ๒๑๐๐ ๔๒๐๕
www.villagefund.or.th

สำนักงานกองทุนหมู่บ้านและชุมชนเมืองแห่งชาติ สาขา ๑

บ้านเลขที่ ๒๓/๑ หมู่ที่ ๗ ตำบลดอนแก้ว
อำเภอแมริม จังหวัดเชียงใหม่ ๕๐๑๘๐
โทรศัพท์ ๐ ๕๓๑๒ ๑๗๓๔-๕
โทรสาร ๐ ๕๓๑๒ ๑๗๑๑

สำนักงานกองทุนหมู่บ้านและชุมชนเมืองแห่งชาติ สาขา ๒

อาคารเลขที่ ๑๔๖/๑๒๙-๑๓๐ ถนนอินใจมี ตำบลท่าอิฐ
อำเภอเมืองจังหวัดอุตรดิตถ์ ๕๓๐๐๐
โทรศัพท์ ๐ ๕๕๔๑ ๒๑๔๙/๔๕
โทรสาร ๐ ๕๕๔๑ ๒๑๖๐

สำนักงานกองทุนหมู่บ้านและชุมชนเมืองแห่งชาติ สาขา ๓

อาคารเลขที่ ๓๖/๕ ถนนบรมไตรโลกนาถ ตำบลในเมือง
อำเภอเมือง จังหวัดพิษณุโลก ๖๕๐๐๐
โทรศัพท์ ๐ ๕๕๒๕ ๙๓๙๐/๔๗๐
โทรสาร ๐ ๕๕๒๕ ๙๓๙๑

สำนักงานกองทุนหมู่บ้านและชุมชนเมืองแห่งชาติ สาขา ๔

อาคารเลขที่ ๓๐๘ หมู่ที่ ๑๖ ถนนแจ้งสนิท ตำบลเหนือเมือง
อำเภอเมืองร้อยเอ็ด จังหวัดร้อยเอ็ด ๔๕๐๐๐
โทรศัพท์ ๐ ๔๓๕๑ ๒๓๘๒/๕๕๔
โทรสาร ๐ ๔๓๕๑ ๒๓๖๕

สำนักงานกองทุนหมู่บ้านและชุมชนเมืองแห่งชาติ สาขา ๕

อาคารเลขที่ ๑๖๔/๗ ถนนรอบเมือง ตำบลในเมือง
อำเภอเมืองขอนแก่น จังหวัดขอนแก่น ๔๐๐๐๐
โทรศัพท์ ๐ ๔๓๒๗ ๐๒๕๑-๒
โทรสาร ๐ ๔๓๒๗ ๐๒๕๓

สำนักงานกองทุนหมู่บ้านและชุมชนเมืองแห่งชาติ สาขา ๖

อาคารเลขที่ ๕๓/๔-๕ ถนนหมากแข้ง ตำบลหมากแข้ง
อำเภอเมืองอุดรธานี จังหวัดอุดรธานี ๔๑๐๐๐
โทรศัพท์ ๐ ๔๒๒๒ ๒๐๐๖/๐๗๖
โทรสาร ๐ ๔๒๒๒ ๑๙๙๐

สำนักงานกองทุนหมู่บ้านและชุมชนเมืองแห่งชาติ สาขา ๗

อาคารเลขที่ ๒๘๕/๑๙ ซอยมิตรภาพ ๑๕ ถนนมิตรภาพ
ตำบลในเมือง อำเภอเมือง จังหวัดนครราชสีมา ๓๐๐๐๐
โทรศัพท์ ๐ ๔๔๒๒ ๒๗๘๗-๘
โทรสาร ๐ ๔๔๒๒ ๒๗๘๙

สำนักงานกองทุนหมู่บ้านและชุมชนเมืองแห่งชาติ สาขา ๘

บ้านเลขที่ ๘ ซอยชยางกูร ๓๔ ถนนชยางกูร ตำบลในเมือง
อำเภอเมือง จังหวัดอุบลราชธานี ๓๔๐๐๐
โทรศัพท์ ๐ ๔๕๓๑ ๓๗๔๐-๑
โทรสาร ๐ ๔๕๓๑ ๓๗๔๒

สำนักงานกองทุนหมู่บ้านและชุมชนเมืองแห่งชาติ สาขา ๙

อาคารเลขที่ ๖๗/๗-๘ หมู่ที่ ๒ ถนนบางไผ่ ตำบลบางไผ่
อำเภอเมือง จังหวัดสุราษฎร์ธานี ๘๔๐๐๐
โทรศัพท์ ๐ ๗๗๒๘ ๙๖๓๑/๖๒๗
โทรสาร ๐ ๗๗๒๘ ๙๖๓๒

สำนักงานกองทุนหมู่บ้านและชุมชนเมืองแห่งชาติ สาขา ๑๐

อาคารเลขที่ ๕๘๐ และ ๕๘๒ หมู่ที่ ๒ ตำบลพะวง
อำเภอเมือง จังหวัดสงขลา ๙๐๑๐๐
โทรศัพท์ ๐ ๗๔๓๓ ๓๒๖๑-๒
โทรสาร ๐ ๗๔๓๓ ๓๒๖๓

สำนักงานกองทุนหมู่บ้านและชุมชนเมืองแห่งชาติ สาขา ๑๑

อาคารเลขที่ ๑๑๐/๑๑๔-๕ หมู่ที่ ๒ ตำบลเสม็ด
อำเภอเมืองชลบุรี จังหวัดชลบุรี ๒๐๑๓๐
โทรศัพท์ ๐ ๓๘๔๕ ๕๔๗๒-๓
โทรสาร ๐ ๓๘๔๕ ๕๔๗๔

สำนักงานกองทุนหมู่บ้านและชุมชนเมืองแห่งชาติ สาขา ๑๒

อาคารเลขที่ ๒๖๐/๑๗ หมู่ที่ ๒ ตำบลเจดีย์หัก
อำเภอเมือง จังหวัดราชบุรี ๗๐๐๐๐
โทรศัพท์ ๐ ๓๒๓๒ ๗๕๗๑-๒
โทรสาร ๐ ๓๒๓๒ ๗๕๗๐

สำนักงานกองทุนหมู่บ้านและชุมชนเมืองแห่งชาติ สาขา ๑๓

อาคารเลขที่ ๑๖๖/๑๑-๑๒ หมู่ที่ ๑ ตำบลเขาสามยอก
อำเภอเมืองลพบุรี จังหวัดลพบุรี ๑๕๐๐๐
โทรศัพท์ ๐ ๓๖๔๒ ๔๓๕๘/๕๖๖
โทรสาร ๐ ๓๖๔๒ ๔๐๖๘